



Гэмтэл согог судлалын үндэсний төв
Статистик тандалт судалгааны алба



2024 ОНЫ ОСОЛ ГЭМТЛИЙН ТАНДАЛТЫН ТАЙЛАН

Улаанбаатар хот 2025 он

Хянасан:

Б.Түмэн-Өлзий /СТСАлбаны дарга,
Мэдээлэл зүйн мэргэжилтэн/

Тайлан боловсруулсан:

СТСАлбаны:

Б.Баянзул /НЭМ-ийн мэргэжилтэн/

Г.Цэрэн /Эпидемиологич/

Э.Анубүжин /Эпидемиологич/

А.Ариунцэцэг /НЭМ-ийн мэргэжилтэн/

ГАРЧИГ

- Үзүүлэлт тооцсон аргачлал

БҮЛЭГ 1

- 2024 оны осол гэмтлийн шалтгаант өвчлөлийн байдалд хийгдсэн дүн шинжилгээ

БҮЛЭГ 2

- 2024 оны осол гэмтлийн шалтгаант нас баралтын байдалд хийгдсэн дүн шинжилгээ

БҮЛЭГ 3

- Харилцагч эрүүл мэндийн байгууллагуудын тандалтын мэдээ, тайлангийн үнэлгээ
- Осол гэмтлийн шалтгаант өвчлөл, нас баралтын бүртгэл, цахим мэдээний сан, сарын мэдээ, жилийн эцсийн тайлантай холбоотой анхаарах зүйлс, нийтлэг гарч буй хүндрэл, алдааны тухай

ҮЗҮҮЛЭЛТ ТООЦСОН АРГАЧЛАЛ

1. Осол гэмтлийн өвчлөлийн тохиолдлын түвшинг (ТТ) тооцохдоо тайлангийн жилд бүртгэгдсэн осол гэмтлийн шинэ тохиолдлын тоог тухайн жилийн суурин дундаж хүн амын тоонд харьцуулан, 10 000 хүн тутамд тооцсон.
2. Осол гэмтлийн тархалтын түвшинг тооцохдоо тайлангийн жилд осол гэмтлийн шалтгаанаар эмнэлгийн тусламж үйлчилгээ авсан нийт тохиолдлын тоог тухайн жилийн суурин дундаж хүн амын тоонд харьцуулан, 10 000 хүн тутамд тооцсон.
3. Осол гэмтлийн шалтгаан тус бүрийн өвчлөлийн түвшинг тооцохдоо тайлангийн жилд бүртгэгдсэн (ӨОУА-10 дагуу осол гэмтлийн шалтгаан тус бүрээр) осол гэмтлийн шинэ өвчлөлийн тоог тухайн жилийн суурин дундаж хүн амын тоонд харьцуулан, 10 000 хүн тутамд тооцсон.
4. Осол гэмтлийн шалтгаант нас баралтын түвшинг тооцохдоо тайлангийн жилд бүртгэгдсэн осол гэмтлийн шалтгаант нас баралтын тохиолдлын тоог тухайн жилийн суурин дундаж хүн амын тоонд харьцуулан, 10 000 хүн тутамд тооцсон.
5. Осол гэмтлийн үхлийн түвшинг тооцохдоо тайлангийн жилд бүртгэгдсэн осол гэмтлийн шалтгаант нас баралтын тохиолдлын тоог тайлангийн жилд бүртгэгдсэн осол гэмтлийн өвчлөлийн тоонд харьцуулан, 1 000 гэмтэл тутамд тооцсон.
6. Осол гэмтлийн шалтгаан бүрт нас баралтын түвшинг тооцохдоо тайлангийн жилд тухайн шалтгаанаар бүртгэгдсэн нас баралтыг тухайн жилийн суурин дундаж хүн амд харьцуулан, 10 000 хүн амд тооцсон.
7. Осол гэмтлийн шалтгаант нас баралтын болон өвчлөлийн тархалтыг харуулахдаа тухайн аймаг, дүүрэгт бүртгэгдсэн тохиолдлыг тухайн аймаг дүүргийн суурин дундаж хүн амд харьцуулан, 10 000 хүн амд тооцсон.



I БҮЛЭГ

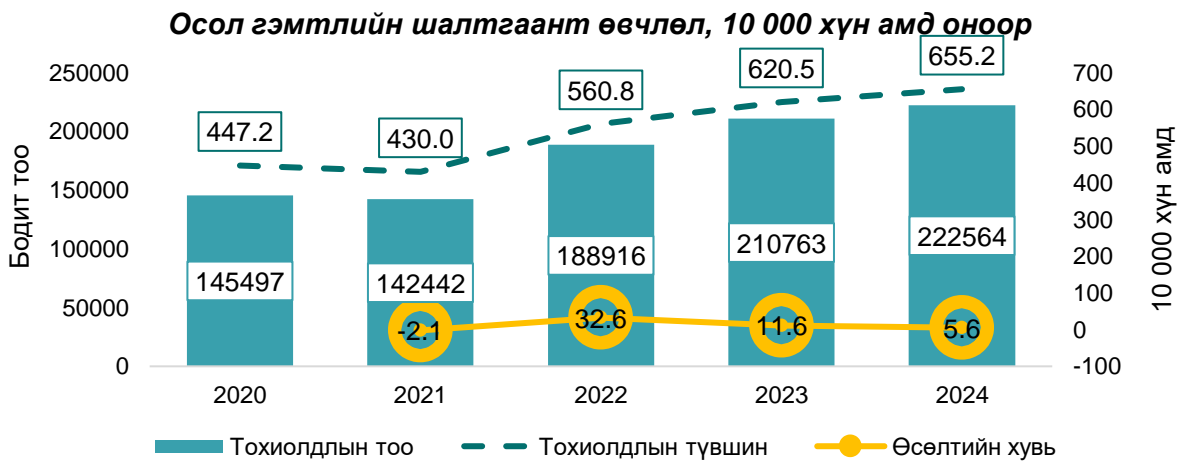
2024 оны осол гэмтлийн шалтгаант өвчлөлийн байдалд хийсэн дүн шинжилгээ

МОНГОЛ УЛСЫН ОСОЛ ГЭМТЛИЙН ШАЛТГААНТ ӨВЧЛӨЛИЙН БАЙДАЛ 2024 ОН

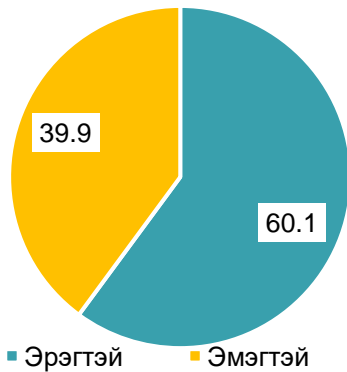
1. ЕРӨНХИЙ ХЭСЭГ

Монгол улсын хэмжээд сүүлийн 5 жилийн байдлаар осол гэмтлийн шалтгаант өвчлөл 2020-2024 он хүртэл 1.5 дахин өссөн байна. Харин 2024 онд өмнөх оноос 5.6 хувиар өсөж хамгийн их тохиолдолтой жил болсон байна. Манай улсын 10 000 хүн тутамд ногдох тохиолдлын түвшин 2024 оны байдлаар 655.2 байна.

/Жич: 2024 оны хүн амын жилийн эцсийн үзүүлэлт биш болно. Тухайн үзүүлэлт 2024 оны 4 сард гарах ба одоогийн үзүүлэлтийг 2023 оны хүн амаар тооцов./



Осол гэмтлийн шалтгаант өвчлөл, хүйсээр, хувиар, 2020-2024 он

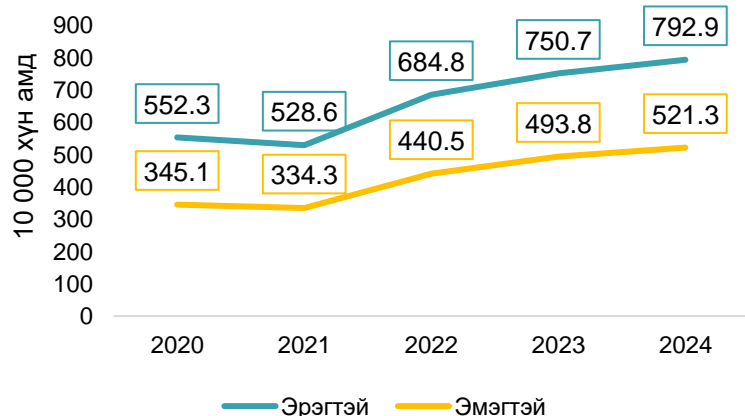


Нийт тохиолдлын 60.1% эрэгтэй, 39.95 эмэгтэй байна. Өөрөөр хэлбэл осол гэмтлийн шалтгаант 10 шинэ тохиолдол тутмын 6 нь эрэгтэй, 4 нь эмэгтэй байна.



2024 онд тохиолдлын түвшин эрэгтэйд 792.9 болж өмнөх оноос 42.2 тохиолдлоор, эмэгтэй 521.3 байгаа нь өмнөх оноос 27.5 тохиолдлоор тус тус нэмэгдсэн байна.

Осол гэмтлийн шалтгаант өвчлөл, хүйсээр, 10 000 хүн амд

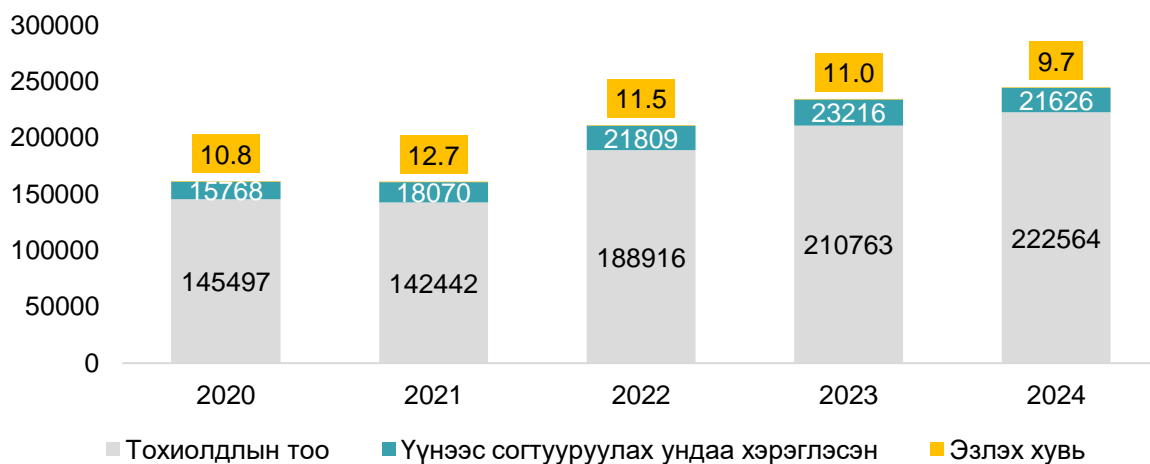


2024 оны осол гэмтлийн шалтгаант өвчлөлийг тохиолдлын тоогоор 10-14 насныхан хамгийн их байгаа бол тухайн насны 10 000 хүн тутамд ногдох тохиолдлын түвшин 15-19 насанд бусад насны бүлэгтэй харьцуулахад өндөр байна.

Насны бүлэг	Гэмтсэн он									
	2020		2021		2022		2023		2024	
	Тоо	ТТ	Тоо	ТТ	Тоо	ТТ	Тоо	ТТ	Тоо	ТТ
0-4	20189	528.4	20243	537.7	23361	633.4	25348	708.5	22502	628.9
5-9	12947	338.2	11541	295.3	16853	430.8	18896	486.2	19107	491.6
10-14	10833	369.1	9757	307.5	20464	608.7	23460	665.8	26853	762.1
15-19	9830	459.6	9502	439.6	15174	664.9	17739	726.1	20710	847.7
20-24	11611	520.6	11743	528.0	14770	666.8	15561	735.2	15621	738.0
25-29	13387	541.7	12464	527.1	14675	641.4	15126	672.3	15646	695.4
30-34	14807	507.7	14652	500.5	17939	618.5	18284	670.5	18077	662.9
35-39	11358	459.5	11886	461.6	14828	554.6	16653	601.6	18262	659.7
40-44	9530	435.9	9772	438.9	11944	525.0	13294	578.5	14142	615.4
45-49	8130	416.1	329	415.1	10124	495.8	11443	551.0	12371	595.7
50-54	7231	432.8	7093	417.5	8334	477.8	9890	552.6	10957	612.3
55-59	5974	420.7	5864	396.4	7437	496.7	8396	550.9	9205	604.0
60-64	4115	390.6	4110	374.7	5405	457.8	6892	555.0	7650	616.1
65-69	2113	363.6	2243	342.6	3259	458.0	4131	528.1	4955	633.4
70+	3442	403.3	3243	376.3	4349	475.1	5650	586.9	6506	675.9

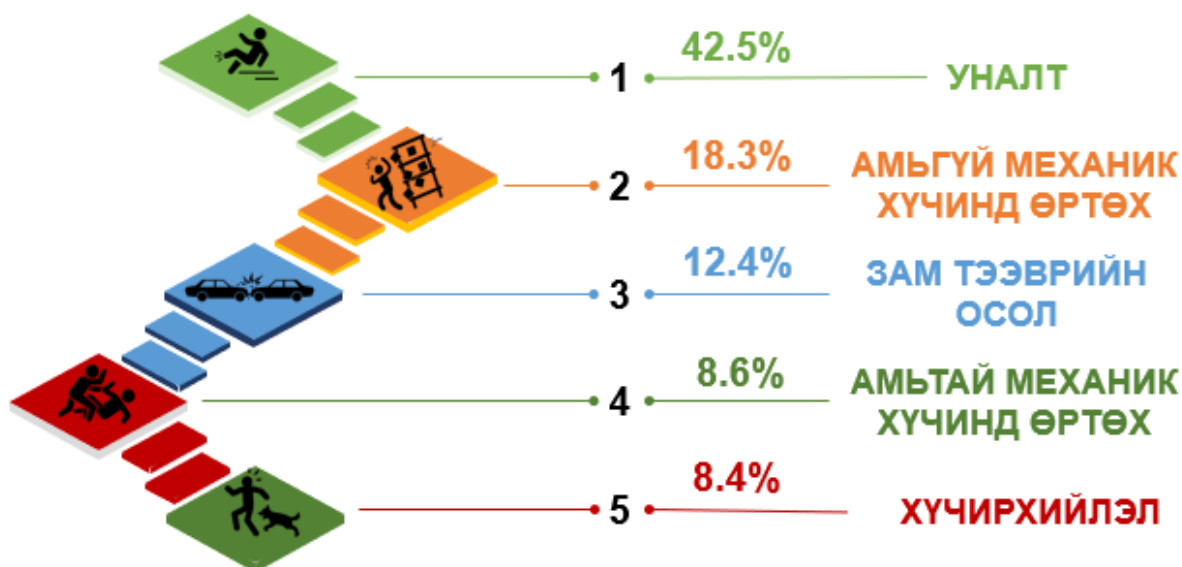
Жил бүрийн осол гэмтлийн тохиолдлын 10-12% согтууруулах ундаа хэрэглэсэн үедээ осол гэмтэлд өртсөн байна.

Согтууруулах ундаа хэрэглэсэн тохиолдол, оноор



ОСОЛ ГЭМТЛИЙН ТЭРГҮҮЛЭХ 5 ШАЛТГААН 2024 ОН

/2020-2023 оны мэдээллийг он тус бүрийн эргэн мэдээллээс харна уу./



2020-2024 онуудад уналтын шалтгаант осол гэмтэл тэргүүлсээр байна.

Осол гэмтлийн шалтгаан	ӨОУА-10	2020	2021	2022	2023	2024	Нийт	Хувь
Санамсаргүй осол гэмтэл								
Уналт	W00-W19	60,524	59,839	84,602	94,550	94,523	394,038	43.3
Амьгүй механик хүчинд өртөх	W20-W49	25,802	24,963	30,386	34,000	40,781	155,932	17.1
Зам тээврийн осол	V00-V99	18,306	15,957	21,128	23,548	27,660	106,599	11.7
Амьтай механик хүчинд өртөх	W50-W64	10,297	10,945	15,455	17,675	19,215	73,587	8.1
Түлэгдэлт	W85-X19	6,764	5,637	6,333	7,004	7,091	32,829	3.6
Тодорхойгүй осол	Y10-Y34	4,952	5,051	6,455	7,301	5,901	29,660	3.3
Санамсаргүй хордох	X40-X49	2,034	2,845	3,109	3,857	4,314	16,159	1.8
Бусад	X50-X59	606	1,002	1,310	1,446	1,579	5,943	0.7
Байгалийн хүчинд өртөх	X30-X39	532	701	999	1,132	850	4,214	0.5
Амьсгал боогдох	W75-W84	212	192	236	245	216	1,101	0.1
Усанд живэх	W65-W74	150	147	112	106	134	649	0.1
Хорт амьтан ургамалд өртөх	X20-X29	73	112	115	180	70	550	0.1
Санаатай үйлдлээс үүдсэн осол гэмтэл								
Хүчирхийлэл	X85-Y09	14,173	13,780	17,284	18,438	18,769	82,444	9.1
Амиа хорлох	X60-X84	1,072	1,271	1,392	1,281	1,461	6,477	0.7

2020-2024 оны осол гэмтлийн шалтгааныг хүйсээр харвал ихэнх шалтгаануудын хувьд эрэгтэйчүүдийн дунд эзлэх хувь өндөр боловч уналт, түлэгдэлт, гэмтлийн шалтгаан тодорхойгүй ослын үед эмэгтэйчүүдийн эзлэх хувь эрэгтэйчүүдээс өндөр байна.



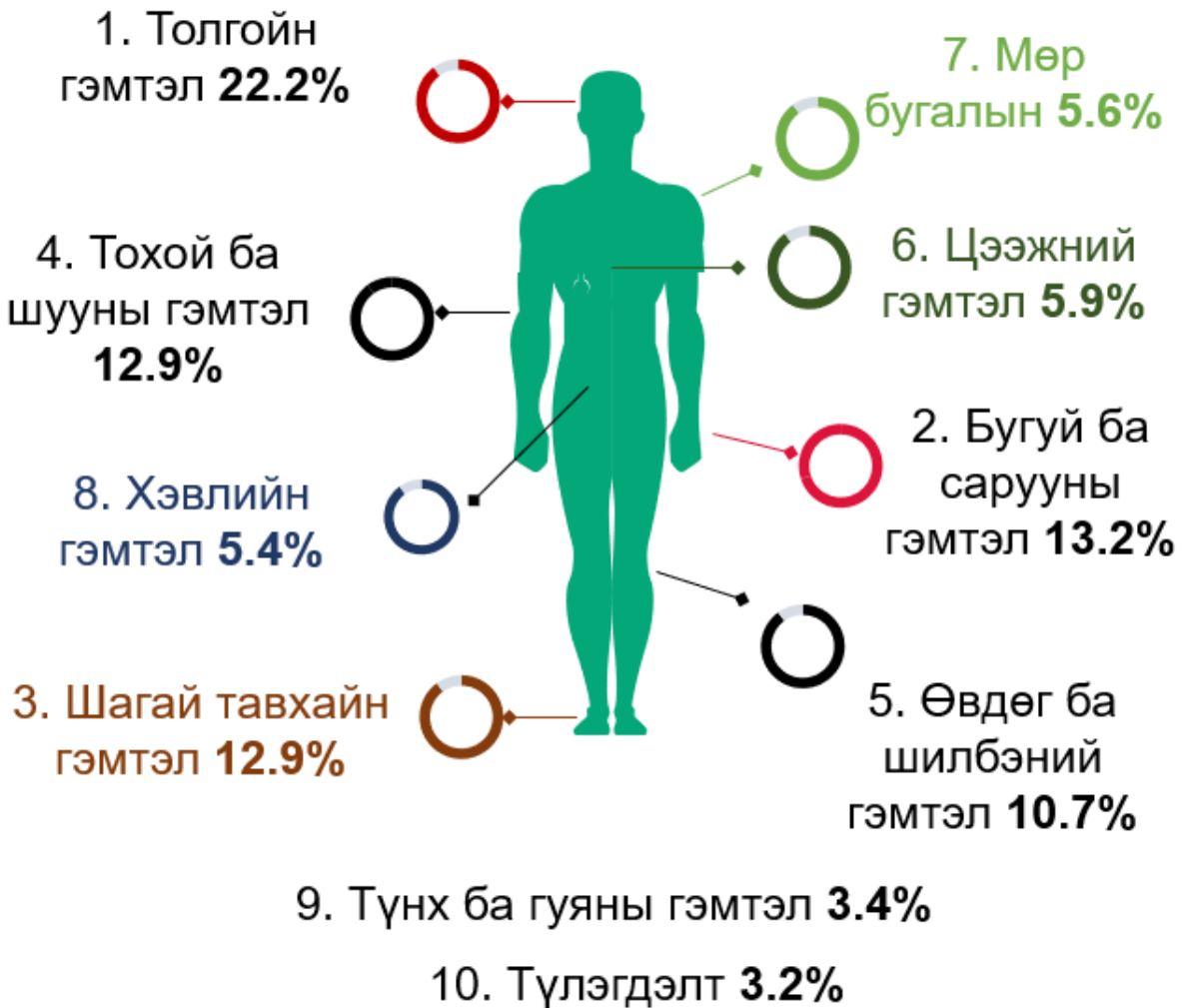
2024 оны осол гэмтлийн шалтгаант өвчлөлийн хувьд бүх насны бүлэгт уналтын шалтгаан тэргүүлж, амьгүй механик хүчинд өртөх шалтгаант өвчлөл 2рт бичигдэж байна. байна. Түлэгдэлтийн шалтгаан нь 0-4 насанд тэргүүлэх шалтгааны 3рт, 5-9 насанд тэргүүлэх шалтгааны 5рт байгаа бол бусад насанд зам тээврийн осол, амьтай механик хүчинд өртөх болон хүчирхийллийн шалтгаан зонхилон тохиолдож байна.

/2020-2023 оны мэдээллийг он тус бүрийн эргэн мэдээллээс харна уу./

Насны бүлэг	Осол гэмтлийн өвчлөлийн тэргүүлэх 5 шалтгаан				
	I	II	III	IV	V
0-4 (n=22502)	Уналт 43.9%	Амьгүй механик хүчинд өртөх 17.2%	Түлэгдэлт 14.5%	Амьтай механик хүчинд өртөх 13.6%	Шалтгаан тодорхойгүй 4.9%
5-9 (n=19107)	Уналт 50.4%	Амьгүй механик хүчинд өртөх 18.0%	Амьтай механик хүчинд өртөх 12.8%	Зам тээврийн осол 10.5%	Түлэгдэлт 3.2%
10-14 (n=26853)	Уналт 47.2%	Амьгүй механик хүчинд өртөх 18.2%	Амьтай механик хүчинд өртөх 13.6%	Зам тээврийн осол 13.2%	Хүчирхийлэл 4.2%
15-19 (n=20710)	Уналт 40.2%	Амьгүй механик хүчинд өртөх 19.6%	Зам тээврийн осол 16.5%	Амьтай механик хүчинд өртөх 11.1%	Хүчирхийлэл 7.4%
20-24 (n=15621)	Уналт 32.6%	Амьгүй механик хүчинд өртөх 22.2%	Зам тээврийн осол 16.2%	Хүчирхийлэл 13.7%	Амьтай механик хүчинд өртөх 8.0%
25-29 (n=15646)	Уналт 32.2%	Амьгүй механик хүчинд өртөх 21.9%	Хүчирхийлэл 15.6%	Зам тээврийн осол 14.4%	Амьтай механик хүчинд өртөх 7.0%
30-34 (n=18077)	Уналт 33.7%	Амьгүй механик хүчинд өртөх 21%	Хүчирхийлэл 16.1%	Зам тээврийн осол 13.6%	Амьтай механик хүчинд өртөх 6.4%
35-39 (n=18262)	Уналт 34.1%	Амьгүй механик хүчинд өртөх 20.8%	Хүчирхийлэл 15.4%	Зам тээврийн осол 13.7%	Амьтай механик хүчинд өртөх 5.5%
40-44 (n=14142)	Уналт 36.2%	Амьгүй механик хүчинд өртөх 18.8%	Хүчирхийлэл 14.2%	Зам тээврийн осол 13.8%	Амьтай механик хүчинд өртөх 4.8%
45-49 (n=12371)	Уналт 39.5%	Амьгүй механик хүчинд өртөх 18.5%	Зам тээврийн осол 13.8%	Хүчирхийлэл 11.3%	Амьтай механик хүчинд өртөх 5.0%
50-54 (n=10957)	Уналт 45.5%	Амьгүй механик хүчинд өртөх 15.9%	Зам тээврийн осол 13.4%	Хүчирхийлэл 8.2%	Амьтай механик хүчинд өртөх 5.0%
55-59 (n=9205)	Уналт 49.8%	Амьгүй механик хүчинд өртөх 14.6%	Зам тээврийн осол 12.6%	Хүчирхийлэл 6.6%	Амьтай механик хүчинд өртөх 5.4%
60-64 (n=7650)	Уналт 55.0%	Амьгүй механик хүчинд өртөх 12.7%	Зам тээврийн осол 11.9%	Амьтай механик хүчинд өртөх 5.2%	Хүчирхийлэл 4.7%
65-69 (n=4955)	Уналт 60.7%	Амьгүй механик хүчинд өртөх 11.4%	Зам тээврийн осол 9.6%	Амьтай механик хүчинд өртөх 5.6%	Шалтгаан тодорхойгүй 3.4%
70+ (n=6506)	Уналт 73.7%	Амьгүй механик хүчинд өртөх 7.4%	Зам тээврийн осол 6.1%	Амьтай механик хүчинд өртөх 3.7%	Шалтгаан тодорхойгүй 3.2%

ОСОЛ ГЭМТЛИЙН ТЭРГҮҮЛЭХ 10 ОНОШ 2024 ОН

/2020-2023 оны мэдээллийг он тус бүрийн эргэн мэдээллээс харна уу./



2024 оны тэргүүлэх шалтгаан тус бүрээр гэмтсэн эрхтний байршлыг харахад зам тээврийн осол болон хүчирхийллийн үед толгойн гэмтэл илүү их авдаг бол уналтын шалтгаант осол гэмтлийн үед шагай ба тавхайн гэмтэл, амьгүй механик хүчинд өртөх шалтгааны үед бугуй ба сарвууны гэмтэл, амьтай механик хүчинд өртөх шалтгааны үед тохой ба шууны гэмтэл тус тус хамгийн түгээмэл тохиолддог байна.

/2020-2023 оны мэдээллийг он тус бүрийн эргэн мэдээллээс харна уу./

Осол гэмтлийн тэргүүлэх 5 шалтгаан	Гэмтлийн байршил				
	I	II	III	IV	V
Уналт	Шагай ба тавхайн гэмтэл 21.0%	Тохой ба шууны гэмтэл 17.3%	Өвдөг ба шилбэний гэмтэл 15.0%	Толгойн гэмтэл 14.6%	Мөр ба бугалгын гэмтэл 7.1%
Зам тээврийн осол	Толгойн гэмтэл 36.7%	Өвдөг ба шилбэний гэмтэл 12.4%	Цээжний гэмтэл 8.9%	Тохой ба шууны гэмтэл 8.6%	Мөр ба бугалгын гэмтэл 7.8%
Амьгүй механик хүчинд өртөх	Бугуй ба сарвууны гэмтэл 42.4%	Толгойн гэмтэл 20.4%	Шагай ба тавхайн гэмтэл 11.1%	Тохой ба шууны гэмтэл 8.6%	Өвдөг ба шилбэний гэмтэл 5.5%
Амьтай механик хүчинд өртөх	Тохой ба шууны гэмтэл 23.1%	Толгойн гэмтэл 17.4%	Бугуй ба сарвууны гэмтэл 14.4%	Өвдөг ба шилбэний гэмтэл 13.0%	Шагай ба тавхайн гэмтэл 7.8%
Хүчирхийлэл	Толгойн гэмтэл 68.5%	Цээжний гэмтэл 8.7%	Бугуй ба сарвууны гэмтэл 5.3%	Хэвлийн гэмтэл 4.3%	Тохой ба шууны гэмтэл 4.1%

Осол гэмтлийн шалтгаант өвчлөлийн үед толгойн гэмтэл хамгийн түгээмэл тохиолддог байна.

Гэмтлийн байршил	ӨОУА-10	2020	2021	2022	2023	2024	Нийт	%
Толгойн гэмтэл	S00-S09	32506	32934	43362	48362	49461	206625	22.7
Тохой ба шууны гэмтэл	S50-S59	19508	20671	26439	29596	28647	124861	13.7
Бугуй ба сарвууны гэмтэл	S60-S69	17620	16683	23293	26521	29461	113578	12.5
Шагай ба тавхайн гэмтэл	S90-S99	16005	16314	23923	26130	28737	111109	12.2
Өвдөг ба шилбэний гэмтэл	S80-S89	13848	13548	18673	21030	23734	90833	10.0
Цээжний гэмтэл	S20-S29	7767	7636	10567	11968	13048	50986	5.6
Мөр ба бугалганы гэмтэл	S40-S49	7839	7310	9862	11452	12434	48897	5.4
Хэвлийн гэмтэл	S30-S39	7094	6850	9987	11049	11993	46972	5.2
Түлэгдэлт	T20-T32	6811	5676	6360	7134	7125	33106	3.6
Түнх ба гуяны гэмтэл	S70-S79	5225	4912	6531	7221	7571	3,460	3.5
Эмийн бус хордлого	T51-T65	1891	2661	2995	3643	4130	15320	1.7
Хүзүүний гэмтэл	S10-S19	1175	1133	1825	1860	1825	7818	0.9
Бусад тодорхойгүй хэсгийн гэмтэл	T10-T14	4283	2160	821	258	171	7693	0.8
Биеийн сүвээр орсон гадны биет	T15-T19	1030	1336	1147	1393	1190	6096	0.7
Бусад тодорхойгүй нөлөөлөл	T66-T78	1025	1054	1198	1196	1139	5612	0.6
Биеийн олон хэсгийн гэмтэл	T00-T09	1443	793	904	521	293	3954	0.4
Хөлдөлт	T33-T35	263	399	654	728	543	2588	0.3
Эм бэлдмэлийн хордлого	T36-T50	164	371	296	316	416	1563	0.2
Хүндрэл	T79-T88	0	1	79	385	646	1111	0.1
Нийт		145497	142442	188916	210763	222564	910182	100

Унаж гэмтэх болон зам тээврийн осолд өртөх үед зөөлөн эд болон хугарч гэмтэх нь их байдаг бол амьтай, амьгүй механик хүчинд өртөх болон хүчирхийллийн шалтгааны үед болон зөөлөн эдийн гэмтэл илүүтэй тохиолддог байна.

/2020-2023 оны мэдээллийг он тус бүрийн эргэн мэдээллээс харна уу./

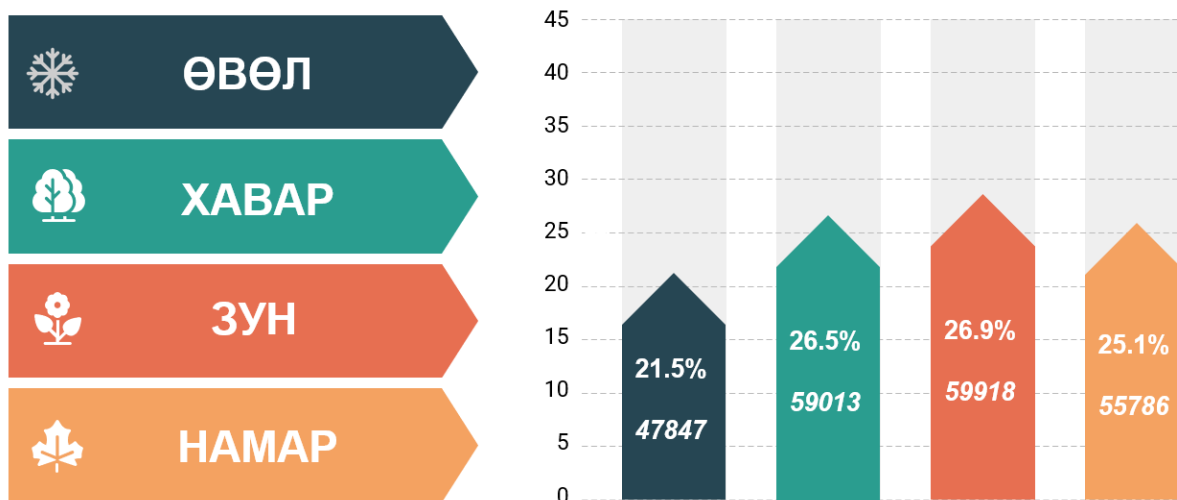
Осол гэмтлийн тэргүүлэх 5 шалтгаан	Гэмтлийн төрөл				
	I	II	III	IV	V
Уналт	Зөөлөн эдийн гэмтэл 28.0%	Гавал доторх гэмтэл 25.9%	Хугарал 25.3%	Шарх 10.2%	Мултрал, суналт 5.4%
Зам тээврийн осол	Зөөлөн эдийн гэмтэл 36.5%	Хугарал 30.7%	Мултрал, суналт 15.8%	Шарх 7.9%	Гавал доторх гэмтэл 7.5%
Амьгүй механик хүчинд өртөх	Шарх 44.0%	Зөөлөн эдийн гэмтэл 25.2%	Хугарал 15.2%	Гавал доторх гэмтэл 6.0%	Мултрал, суналт 2.8%
Амьтай механик хүчинд өртөх	Шарх 31.8%	Зөөлөн эдийн гэмтэл 27.9%	Мултрал, суналт 17.0%	Хугарал 16.7%	Гавал доторх гэмтэл 5.4%
Хүчирхийлэл	Шарх 31.9%	Гавал доторх гэмтэл 26.2%	Хугарал 18.6%	Зөөлөн эдийн гэмтэл 18.6%	Мултрал, суналт 1.6%

Осол гэмтлийн шалтгаант өвчлөлийн үед зөөлөн эдийн гэмтэл хамгийн түгээмэл тохиолддог байна.

Гэмтлийн төрөл	2020	2021	2022	2023	2024	Нийт	Хувь
Зөөлөн эдний гэмтэл	41,622	41,761	67,364	70,565	65,236	286,548	31.5
Хугарал	30,454	28,535	37,489	41,497	49,627	187,602	20.6
Шарх	31,253	31,146	34,724	38,142	41,527	176,792	19.4
Гавал доторх гэмтэл, нүд ухархайн гэмтэл	13,550	13,378	18,142	21,608	23,039	89,717	9.9
Мултрал, суналт	9,340	11,038	13,415	19,510	22,703	76,006	8.4
Бусад	263	6,075	7,014	7,862	7,668	28,882	3.2
Эмийн бус хордлого	1,891	2,661	2,995	3,643	4,130	15,320	1.7
Бусад тодорхойгүй гэмтэл	5,618	2,972	1,871	1,395	1,423	13,279	1.5
Хүндрэл	6,811	1	79	385	646	7,922	0.9
Биеийн сүвээр орсон гадны биет	1,030	1,337	1,147	1,393	1,190	6,097	0.7
Бусад тодорхойгүй нөлөөлөл	1,025	1,054	1,198	1,196	1,139	5,612	0.6
Шөрмөс гэмтэх	681	665	1,145	1,413	1,609	5,513	0.6
Хэвлийн хөндийн эрхтний гэмтэл	451	409	608	432	430	2,330	0.3
Тайрагдах	463	323	321	291	445	1,843	0.2
Мэдрэл гэмтэх	295	251	366	360	383	1,655	0.2

Эм бэлдмэлийн хордлого	164	371	296	316	416	1,563	0.2
Цээжний доторх эрхтний гэмтэл	246	141	264	276	420	1,347	0.1
Судас гэмтэх	139	129	267	251	271	1,057	0.1
Бяцрах	155	149	146	184	195	829	0.1
Аарцгийн гэмтэл	46	46	65	44	67	268	0.03
Нийт	145,497	142,442	188,916	210,763	222,564	910,182	100.0

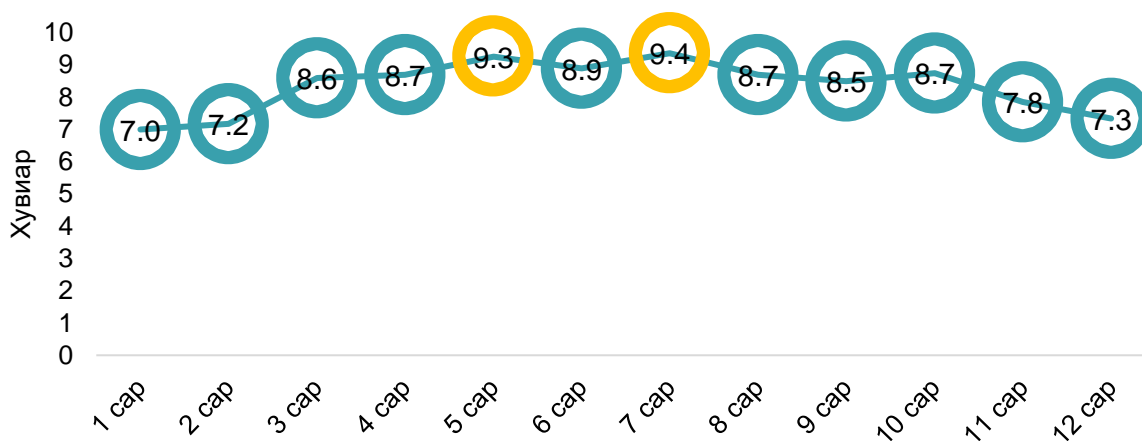
Осол гэмтэл бүртгэгдсэн улирлаар харвал зуны улиралд хамгийн их тохиолдол бүртгэгдсэн байна. /2020-2023 оны мэдээллийг он тус бүрийн эргэн мэдээллээс харна уу./



Осол гэмтэл бүртгэгдсэн сараар авч үзэхэд 5,6,7 саруудад их байна.

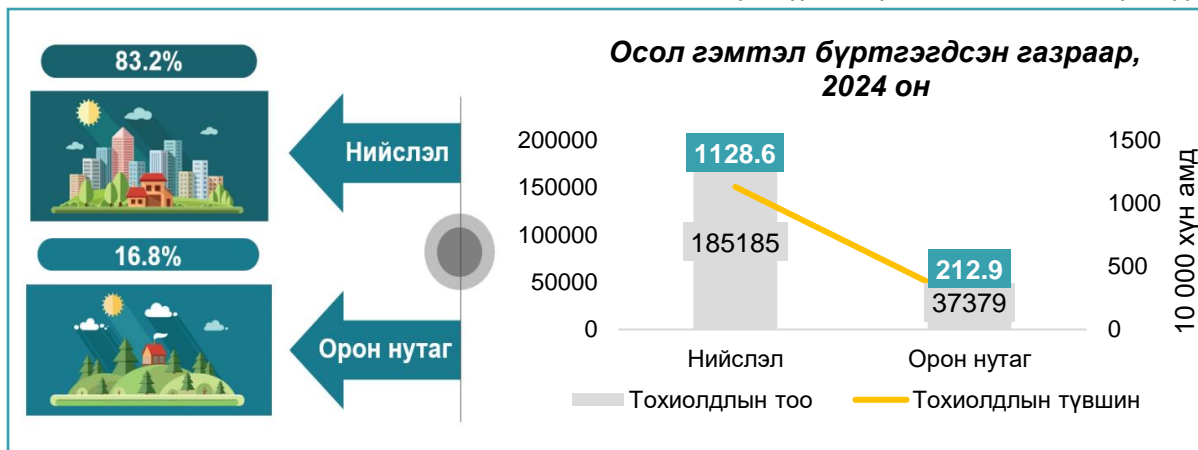
/2020-2023 оны мэдээллийг он тус бүрийн эргэн мэдээллээс харна уу./

Осол гэмтэл бүртгэгдсэн сараар, 2024 он



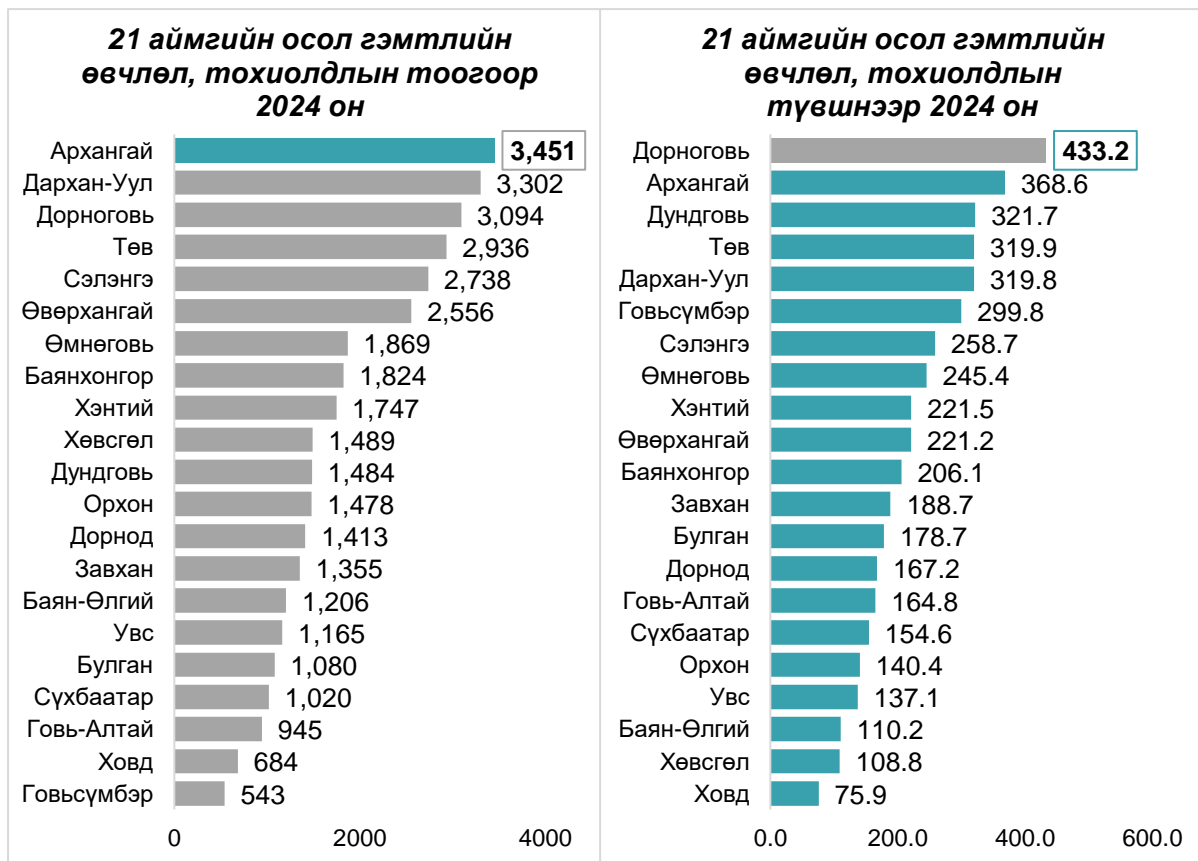
2024 онд бүртгэгдсэн нийт осол гэмтлийн 83.2% нь нийслэлд, 16.8% нь орон нутагт бүртгэгдсэн байна. 10 000 хүн амд ногдох тохиолдлын түвшнээр авч үзэхэд нийслэлд 1128.6, орон нутагт 212.9 байна.

/2020-2023 оны мэдээллийг он тус бүрийн эргэн мэдээллээс харна уу./



2024 оны байдлаар 21 аймагт бүртгэгдсэн осол гэмтлийг тохиолдлын тоогоор авч үзэхэд Архангай аймаг тэргүүлж байсан бол 10 000 хүн амд ногдох тохиолдлын түвшнээр авч үзэхэд Дорноговь аймаг тэргүүлж байна.

/2020-2023 оны мэдээллийг он тус бүрийн эргэн мэдээллээс харна уу./



2024 онд зам тээврийн осол нь Булган, Говь-Алтай, Завхан, Төв, Ховд, Говьсүмбэр аймгуудад тэргүүлэх шалтгаан болсон бол үлдсэн аймгуудад уналтын шалтгаант өвчлөл их байна.

/2020-2023 оны мэдээллийг он тус бүрийн эргэн мэдээллээс харна уу./

Аймгийн нэр	Осол гэмтлийн тэргүүлэх 5 шалтгаан				
	I	II	III	IV	V
Архангай	Уналт 25.4%	ЗТО 25.3%	Амьгүй механик хүчинд өртөх 16.7%	Хүчирхийлэл 11.1%	Амьтай механик хүчинд өртөх 9.1%
Баян-Өлгий	Уналт 45.5%	ЗТО 19.7%	Амьгүй механик хүчинд өртөх 15.8%	Түлэгдэлт 5.5%	Амьтай механик хүчинд өртөх 4.6%
Баянхонгор	Уналт 32.2%	ЗТО 20.0%	Амьгүй механик хүчинд өртөх 13.5%	Санамсаргүй хордох 11.7%	Хүчирхийлэл 9.6%
Булган	ЗТО 28.5%	Уналт 28.4%	Амьгүй механик хүчинд өртөх 14.9%	Хүчирхийлэл 9.1%	Амьтай механик хүчинд өртөх 8.5%
Говь-Алтай	ЗТО 26.1%	Уналт 24.3%	Амьгүй механик хүчинд өртөх 20.8%	Хүчирхийлэл 14.2%	Амьтай механик хүчинд өртөх 5.8%
Дорноговь	Уналт 32.3%	Амьгүй механик хүчинд өртөх 20.7%	ЗТО 18.6%	Хүчирхийлэл 15.1%	Түлэгдэлт 4.2%
Дорнод	Уналт 35.7%	ЗТО 17.9%	Амьгүй механик хүчинд өртөх 17.3%	Хүчирхийлэл 8.5%	Амьтай механик хүчинд өртөх 8.1%
Дундговь	Уналт 32.1%	ЗТО 22.4%	Хүчирхийлэл 14.5%	Амьгүй механик хүчинд өртөх 14.4%	Амьтай механик хүчинд өртөх 6.6%
Завхан	ЗТО 27.0%	Уналт 24.9%	Амьгүй механик хүчинд өртөх 15.0%	Хүчирхийлэл 15.0%	Амьтай механик хүчинд өртөх 9.3%
Өвөрхангай	Уналт 33.1%	ЗТО 25.0%	Амьгүй механик хүчинд өртөх 20.2%	Хүчирхийлэл 7.6%	Амьтай механик хүчинд өртөх 6.1%
Өмнөговь	Амьгүй механик хүчинд өртөх 28.9%	ЗТО 22.2%	Уналт 21.7%	Хүчирхийлэл 13.6%	Түлэгдэлт 5.6%
Сүхбаатар	Уналт 32.5%	ЗТО 27.2%	Хүчирхийлэл 11.6%	Санамсаргүй хордох 8.1%	Амьгүй механик хүчинд өртөх 7.6%
Сэлэнгэ	Уналт 23.3%	ЗТО 21.5%	Амьгүй механик хүчинд өртөх 18.1%	Хүчирхийлэл 18.1%	Амьтай механик хүчинд өртөх 5.9%
Төв	ЗТО 26.5%	Уналт 24.3%	Амьгүй механик хүчинд өртөх 18.3%	Хүчирхийлэл 9.9%	Санамсаргүй хордох 7.7%
Увс	Уналт 32.6%	Уналт 22.2%	Амьгүй механик хүчинд өртөх 17.9%	Амьтай механик хүчинд өртөх 6.4%	Хүчирхийлэл 6.2%
Ховд	ЗТО 33.3%	Уналт 30.4%	Амьгүй механик хүчинд өртөх 11.1%	Хүчирхийлэл 6.7%	Амьтай механик хүчинд өртөх 6.6%
Хөвсгөл	Уналт 25.7%	ЗТО 25.3%	Амьгүй механик хүчинд өртөх 16.6%	Хүчирхийлэл 13.6%	Амьтай механик хүчинд өртөх 5.9%
Хэнтий	Уналт 30.1%	ЗТО 22.2%	Амьгүй механик хүчинд өртөх 20.7%	Хүчирхийлэл 11.5%	Амьтай механик хүчинд өртөх 6.0%

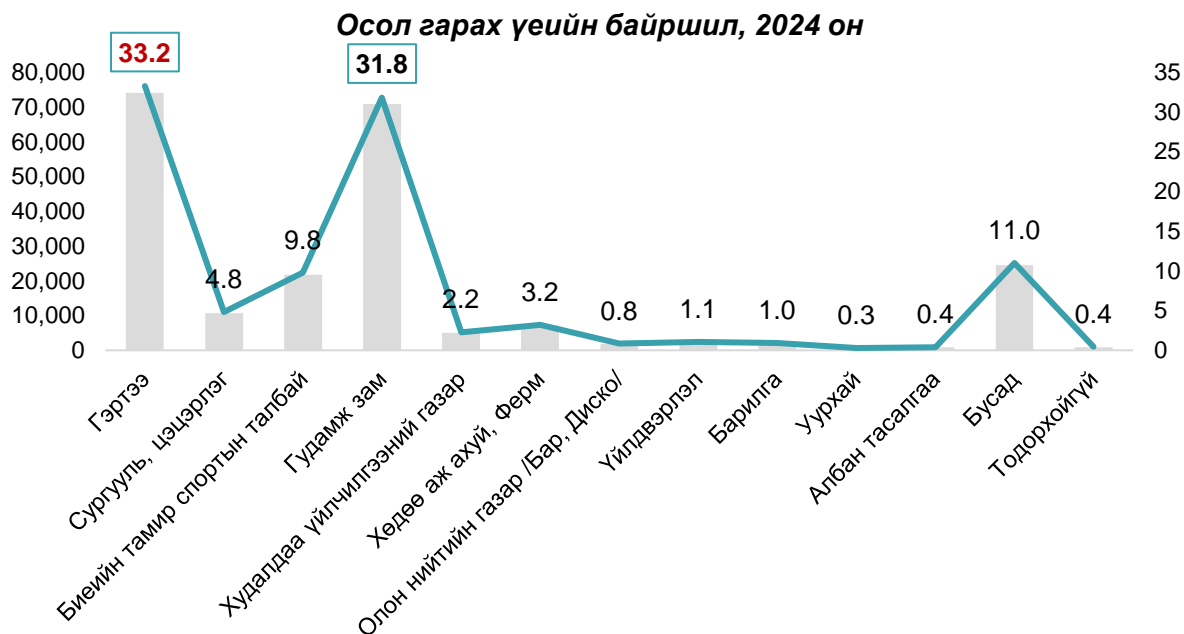
Дархан-Уул	Уналт 35.3%	Амьгүй механик хүчинд өртөх 21.3%	ЗТО 17.1%	Хүчирхийлэл 16.4%	Амьтай механик хүчинд өртөх 5.2%
Орхон	Уналт 53.1%	ЗТО 18.2%	Амьгүй механик хүчинд өртөх 11.9%	Амьтай механик хүчинд өртөх 6.5%	Хүчирхийлэл 5.4%
Говьсүмбэр	ЗТО 38.9%	Уналт 20.8%	Амьтай механик хүчинд өртөх 14.9%	Хүчирхийлэл 10.5%	Амьтай механик хүчинд өртөх 7.6%

Осол гэмтлийн шалтгаант өвчлөлийг тухайн газар нутгийн 10 000 хүн амд ногдох үзүүлэлтээр харвал 2024 онд баруун бүсэд Завхан аймагт, хангайн бүсэд Архангай аймаг, зүүн бүсэд Хэнтий аймаг, Төвийн бүсэд Дорноговь аймагт тус тус тохиолдлын түвшин өндөр байна. Нийт 4 бүсээс төвийн бүс бусад бүстэй харьцуулахад мөн өндөр байна.

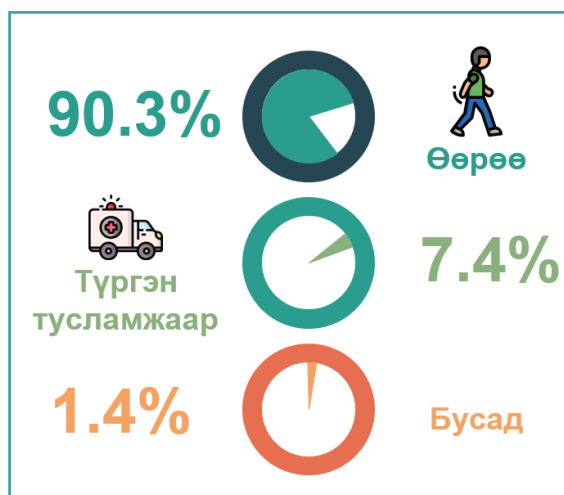
Бүртгэгдсэн газар	2020		2021		2022		2023		2024	
	ТТ	ТТ /10000/	ТТ	ТТ /10000/	ТТ	ТТ /10000/	ТТ	ТТ /10000/	ТТ	ТТ /10000/
Баруун бүс	4611	112.3	3736	89.7	4824	115.5	5371	129.8	5355	129.4
Баян-Өлгий	792	74.8	720	66.4	776	70.6	937	85.6	1206	110.2
Говь-Алтай	1279	219.2	1112	189.3	1001	171.8	874	152.5	945	164.8
Завхан	987	134.8	768	104.1	1421	193.7	1879	261.7	1355	188.7
Увс	843	100	755	88.5	903	105.6	983	115.7	1165	137.1
Ховд	710	79.8	381	42.2	723	79.7	698	77.4	684	75.9
Хангайн бүс	7162	118.6	6496	106.7	8634	142	9985	166.3	11878	197.9
Өвөрхангай	1054	90.3	970	82.7	1352	115.5	2132	184.5	2556	221.2
Архангай	1904	200.3	1872	195.3	2535	266.1	3271	349.4	3451	368.6
Булган	650	105.7	433	69.9	842	136.4	911	150.7	1080	178.7
Орхон	857	81.3	872	82.2	895	84.3	851	80.8	1478	140.4
Хөвсгөл	1416	104.1	1114	80.9	1826	132.3	1600	116.9	1489	108.8
Баянхонгор	1281	143.4	1235	137.3	1184	132.1	1220	137.9	1824	206.1
Зүүн бүс	3382	149.5	3469	151.3	3492	151.8	4514	196.8	4180	182.2
Сүхбаатар	682	106.1	577	88.5	793	120.5	1329	201.4	1020	154.6
Хэнтий	1449	184.6	1709	215.2	1439	180.7	1911	242.3	1747	221.5
Дорнод	1251	149.9	1183	139.9	1260	148.8	1274	150.8	1413	167.2
Төвийн бүс	10160	198	8859	170.9	10838	209.8	12616	246.1	15968	311.5
Говьсүмбэр	520	288.8	258	142.1	560	310.4	562	310.3	543	299.8
Дорноговь	2890	405.7	2233	309.7	3256	453.4	3160	442.5	3094	433.2
Төв	1683	180.3	1617	171.9	1941	208.3	2475	269.6	2936	320.0
Дархан-Уул	1587	153.2	1881	179.6	2040	195.1	2403	232.8	3302	319.8
Сэлэнгэ	1132	104.5	979	89.9	1225	113.5	1835	173.4	2738	258.7
Дундговь	869	183.8	604	127	591	125.2	926	200.7	1484	321.7
Өмнөговь	1479	207.6	1287	176.4	1225	165.7	1255	164.8	1869	245.6
Аймгийн дүн	25315	144.3	22560	127.2	27788	156.8	32486	185	37381	212.9
Улаанбаатар	120182	801.7	119882	778.8	161128	1009.4	178277	1086.5	185185	1128.6
Улсын дүн	145497	447.2	142442	430	188916	560.8	210763	620.5	222564	655.2

Осол гэмтэлд өртөх үеийн байршлаар харвал 33.2% гэртээ, 31.8% гудамж замд гэмтсэн байгаа бол үлдсэн хувийг биеийн тамир спортын талбай, тоглоомын талбай, сургууль, цэцэрлэг, хөдөө зэрэг газрууд эзэлж байна.

/2020-2023 оны мэдээллийг он тус бүрийн эргэн мэдээллээс харна уу./

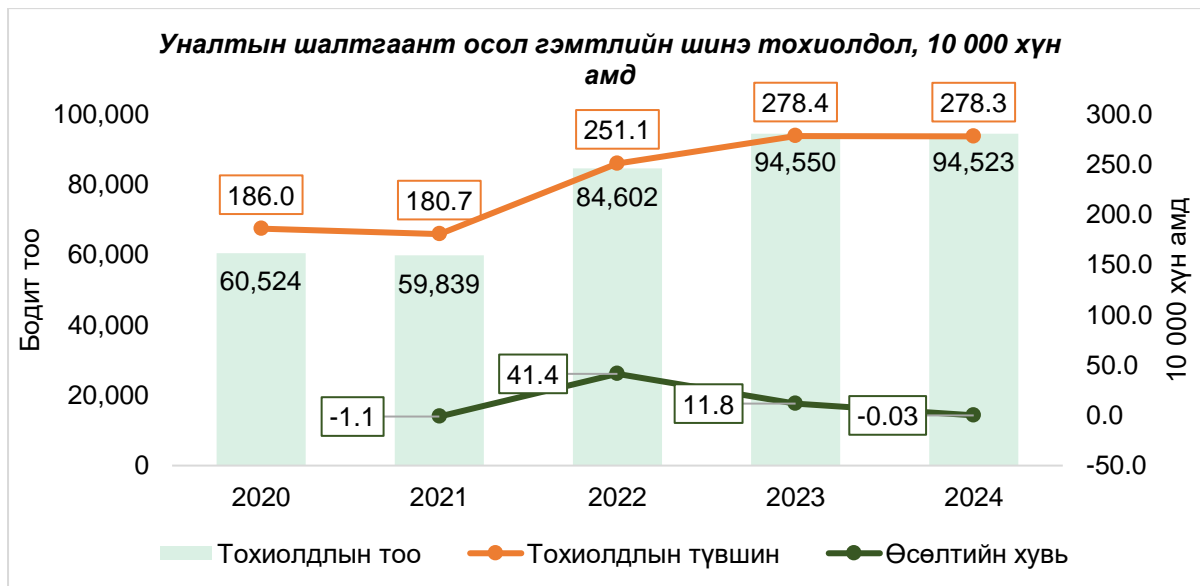


2020-2024 оны нийт тохиолдлыг эмнэлгийн тусламж хэрхэн ирж авсан байдлаар харахад 90.3% нь эрүүл мэндийн байгууллагад өөрөө, 7.4% нь түргэн тусламжаар, 1.4% нь такси болон аргаар эмнэлэгт ирсэн байна.

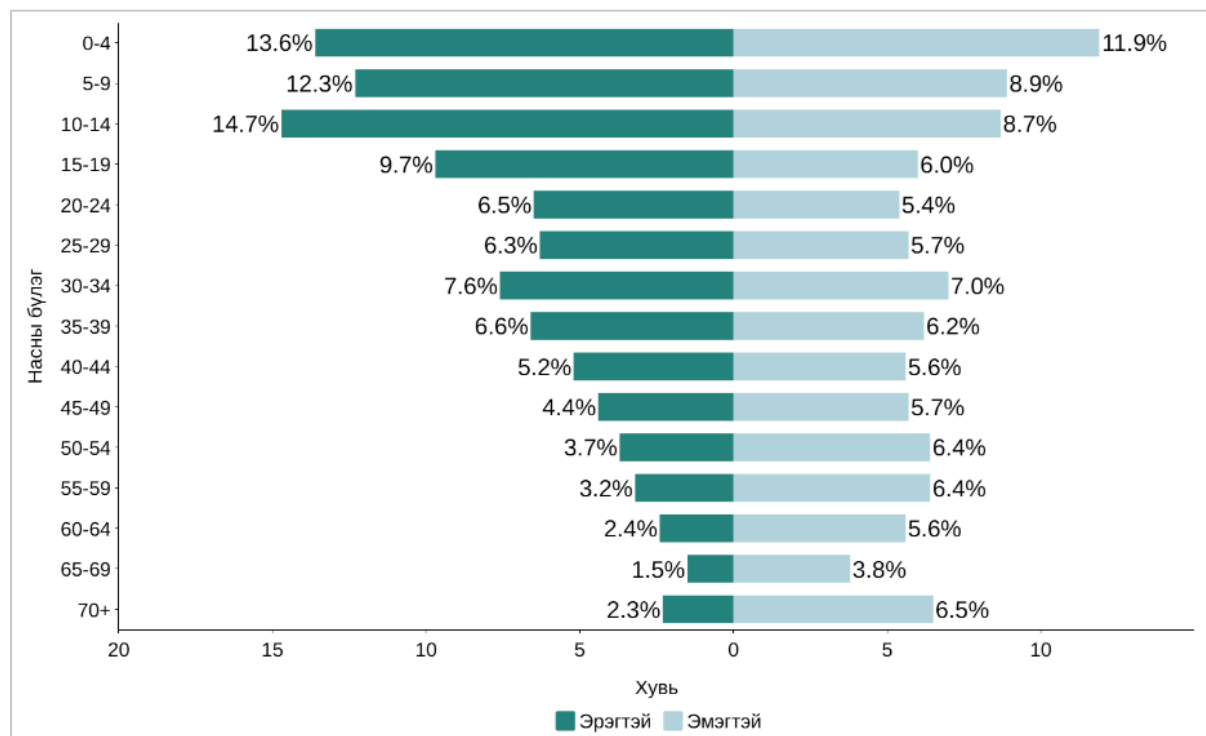


1.1 УНАЛТЫН ШАЛТГААНТ ӨВЧЛӨЛ /W00-W19/

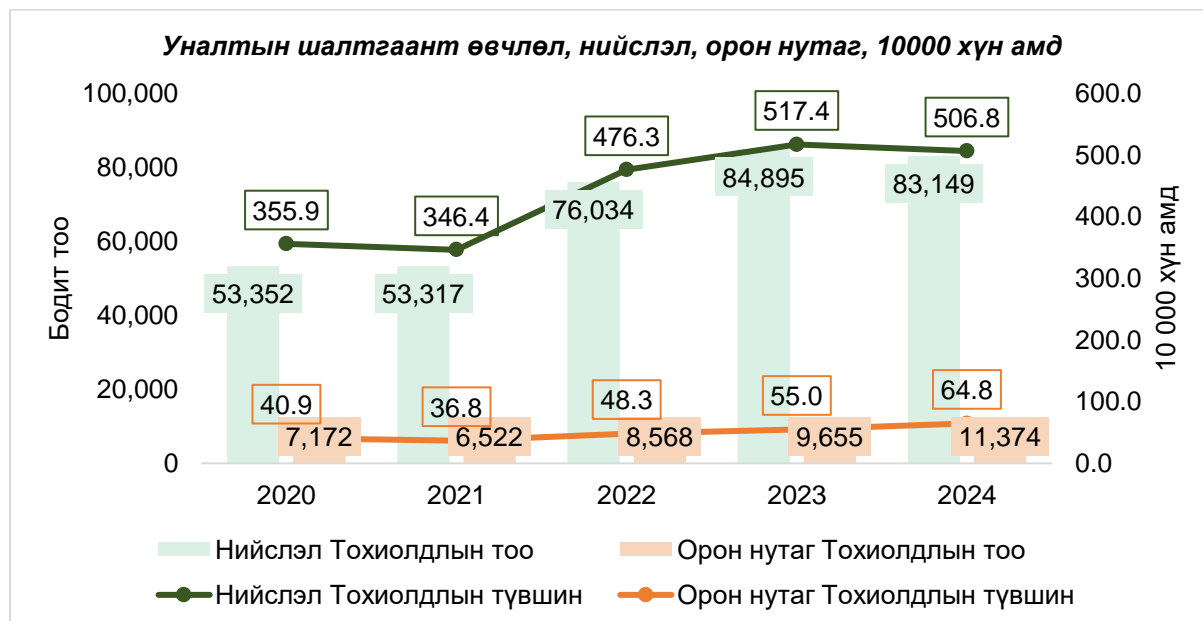
Сүүлийн 5 жилийн байдлаар уналтын шалтгаант өвчлөл нийт осол гэмтлийн шинэ тохиолдлын 42.5 хувийг дангаараа эзэлж осол гэмтлийн тэргүүлэх шалтгаанаар бичигдэж байна. 2024 онд тухайн шалтгаанаар гэмтэж бэртсэн 94523 шинэ тохиолдол бүртгэгдсэн ба тохиолдлын түвшин 10 000 хүн амд 278.3 тохиолдол байна. 2024 онд тохиолдлын тоо өмнөх оноос 0.03 хувиар буурсан байна.



2020-2024 онд уналтын шалтгаанаар бэртэж гэмтсэн тохиолдлыг хүйсээр авч үзвэл нийт тохиолдлын 52.8 хувь нь эрэгтэй, 47.2 хувь нь эмэгтэйчүүд байгаа ба эрэгтэйчүүдийн хувьд 10-14 насанд, эмэгтэйчүүдэд 0-4 насанд өвчлөл хамгийн их бүртгэгджээ.



Сүүлийн 5 жилийн байдлаар уналтын шалтгаант өвчлөлийн тохиолдлын түвшин нийслэлд 10 000 хүн тутамд 440.5, орон нутагт 10 000 хүн тутамд 49.2 тохиолдол байна. Тохиолдлын түвшин нийслэлд орон нутгаас дунджаар 8.9 дахин өндөр байна.



Сүүлийн 5 жилд аль ч оны хувьд нэг түвшин дээр бүдэрч, тээглэж унах шалтгаан тэргүүлж байгаа бол дараагаар нь шат гишгүүрээс унах, мөс, цасан дээр халтирч унах гэх мэт шалтгаанаар бэртэх тохиолдлууд тэргүүлжээ.

Гэмтсэн он	Уналтын тэргүүлэх 5 шалтгаан				
	I	II	III	IV	V
2020	Нэг түвшин дээр хальтирч, тээглэж, бүдэрч унах 51.6%	Шат, гишгүүрээс унах 11.7%	Нэг түвшин дээр мөс, цасан дээр унах 7.2%	Нэг түвшинээс өөр түвшин рүү унах 5.2%	Орноос унах 5.0%
2021	Нэг түвшин дээр хальтирч, тээглэж, бүдэрч унах 51.7%	Шат, гишгүүрээс унах 12.0%	Нэг түвшин дээр мөс, цасан дээр унах 7.1%	Нэг түвшинээс өөр түвшин рүү унах 5.8%	Орноос унах 5.8%
2022	Нэг түвшин дээр хальтирч, тээглэж, бүдэрч унах 55.5%	Шат, гишгүүрээс унах 11.8%	Нэг түвшин дээр мөс, цасан дээр унах 7.5%	Нэг түвшинээс өөр түвшин рүү унах 4.8%	Орноос унах 4.4%
2023	Нэг түвшин дээр хальтирч, тээглэж, бүдэрч унах 55.3%	Шат, гишгүүрээс унах 11.0%	Нэг түвшин дээр мөс, цасан дээр унах 9.8%	Нэг түвшинээс өөр түвшин рүү унах 4.7%	Орноос унах 4.2%
2024	Нэг түвшин дээр хальтирч, тээглэж, бүдэрч унах 54.2%	Нэг түвшин дээр мөс, цасан дээр унах 11.8%	Шат, гишгүүрээс унах 11.4%	Нэг түвшинээс өөр түвшин рүү унах 5.1%	Тоглоомын ба спортын талбайн хэрэгслээс унах 4.3%

Уналтын шалтгаант ослын үед шагай ба тавхай, тохой ба шуу, толгой зэрэг эрхтнүүд гэмтэж бэртэх нь түлхүү тохиолдож байна.

Онош /Гэмтсэн эрхтний байршлаар/	2020	2021	2022	2023	2024	Нийт	
	Тохиолдлын тоо					ТТоо	%
Толгойн гэмтэл	9569	10244	14150	15863	13842	63668	16.2
Хүзүүний гэмтэл	312	317	527	540	490	2186	0.6
Цээжний гэмтэл	3457	3572	4913	5600	5952	23494	6.0
Хэвлийн гэмтэл	3602	3642	5314	6050	6474	25082	6.4
Мөр ба бугалганы гэмтэл	4393	4150	5600	6457	6690	27290	6.9
Тохой ба шууны гэмтэл	11424	11522	15199	17067	16309	71521	18.2
Бугуй ба сарвууны гэмтэл	4111	3701	5881	7017	6618	27328	6.9
Түнх ба гуяны гэмтэл	2486	2352	3385	3766	3811	15800	4.0
Өвдөг ба шилбэний гэмтэл	8197	8078	11538	12833	14163	54809	13.9
Шагай ба тавхайн гэмтэл	11214	11485	17602	19056	19866	79223	20.1
Биеийн олон хэсгийн гэмтэл	261	114	218	146	87	826	0.2
Бусад тодорхойгүй хэсгийн гэмтэл	1497	661	252	52	22	2484	0.6
Бусад тодорхойгүй нөлөөлөл	1	1	0	4	6	12	0.003
Хүндрэл	0	0	23	99	193	315	0.1
Нийт	60524	59839	84602	94550	94523	394038	100.0

Уналтын шалтгаант өвчлөлийн тохиолдлын түвшинг бүртгэгдсэн аймаг тус бүрээр дараах хүснэгтээр харуулав.

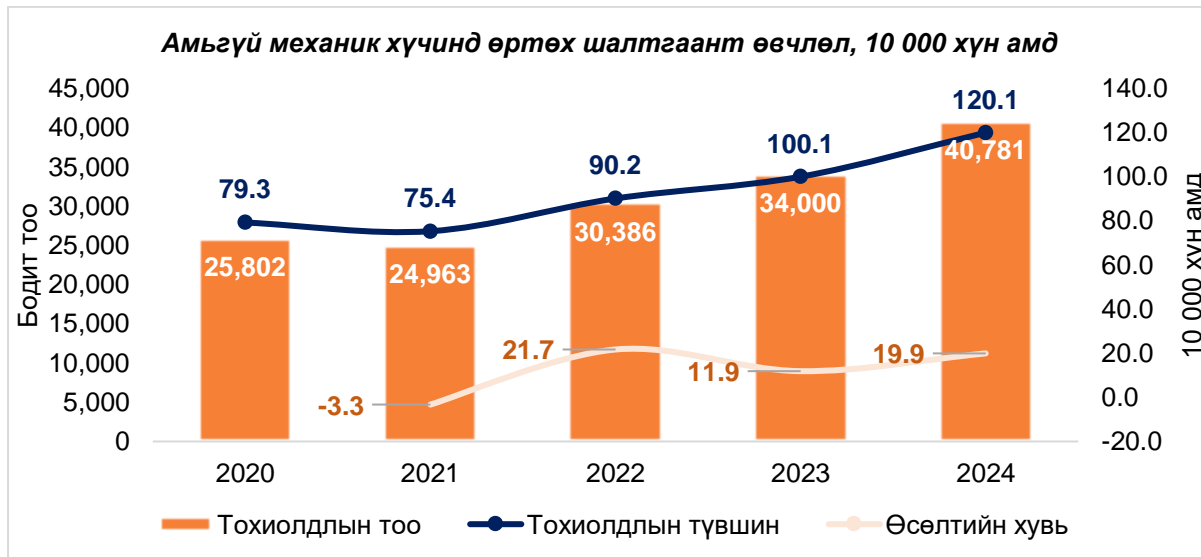
Бүртгэгдсэн газар	2020		2021		2022		2023		2024		Нийт	
	ТТоо	/R	ТТоо	/R	ТТоо	/R	ТТоо	/R	ТТоо	/R	ТТоо	a/R
Архангай	311	32.7	344	35.9	551	57.8	816	87.2	875	93.5	2897	61.4
Баян-Өлгий	441	41.7	468	43.2	458	41.7	402	36.7	561	51.2	2330	42.9
Баянхонгор	446	49.9	469	52.1	497	55.4	370	41.8	588	66.4	2370	53.1
Булган	108	17.6	81	13.1	251	40.7	264	43.7	307	50.8	1011	33.2
Говь-Алтай	364	62.4	289	49.2	244	41.9	239	41.7	230	40.1	1366	47.1
Дорноговь	862	121.0	648	89.9	1364	189.9	1123	157.3	998	139.7	4995	139.6
Дорнод	377	45.2	413	48.8	463	54.7	489	57.9	505	59.8	2247	53.3
Дундговь	173	36.6	136	28.6	119	25.2	195	42.3	477	103.4	1100	47.2
Завхан	180	24.6	116	15.7	294	40.1	562	78.3	338	47.1	1490	41.1
Өвөрхангай	301	25.8	299	25.5	409	34.9	681	58.9	846	73.2	2536	43.7
Өмнөговь	223	31.3	189	25.9	219	29.6	212	27.8	406	53.3	1249	33.6
Сүхбаатар	142	22.1	126	19.3	212	32.2	417	63.2	331	50.2	1228	37.4
Сэлэнгэ	245	22.6	193	17.7	279	25.9	466	44.0	637	60.2	1820	34.1
Төв	527	56.5	730	77.6	607	65.1	538	58.6	714	77.8	3116	67.1
Увс	159	18.9	106	12.4	236	27.6	235	27.7	380	44.7	1116	26.3
Ховд	261	29.3	166	18.4	384	42.4	285	31.6	208	23.1	1304	29.0
Хөвсгөл	202	14.8	170	12.4	444	32.2	458	33.5	383	28.0	1657	24.2
Хэнтий	377	48.0	439	55.3	346	43.4	524	66.4	525	66.6	2211	55.9
Дархан-Уул	988	95.4	745	71.1	655	62.6	839	81.3	1167	113.0	4394	84.7
Орхон	333	31.6	333	31.4	362	34.1	394	37.4	785	74.6	2207	41.8
Говьсүмбэр	152	84.4	62	34.2	174	96.4	146	80.6	113	62.4	647	71.6
Улаанбаатар	53352	355.9	53317	346.4	76034	476.3	84895	517.4	83149	506.8	350747	440.5
Улсын дүн	60524	186.0	59839	180.7	84602	251.1	94550	278.4	94523	278.3	394038	234.9

IR- Тохиолдлын түвшин, aIR- 5 жилийн дундаж түвшин

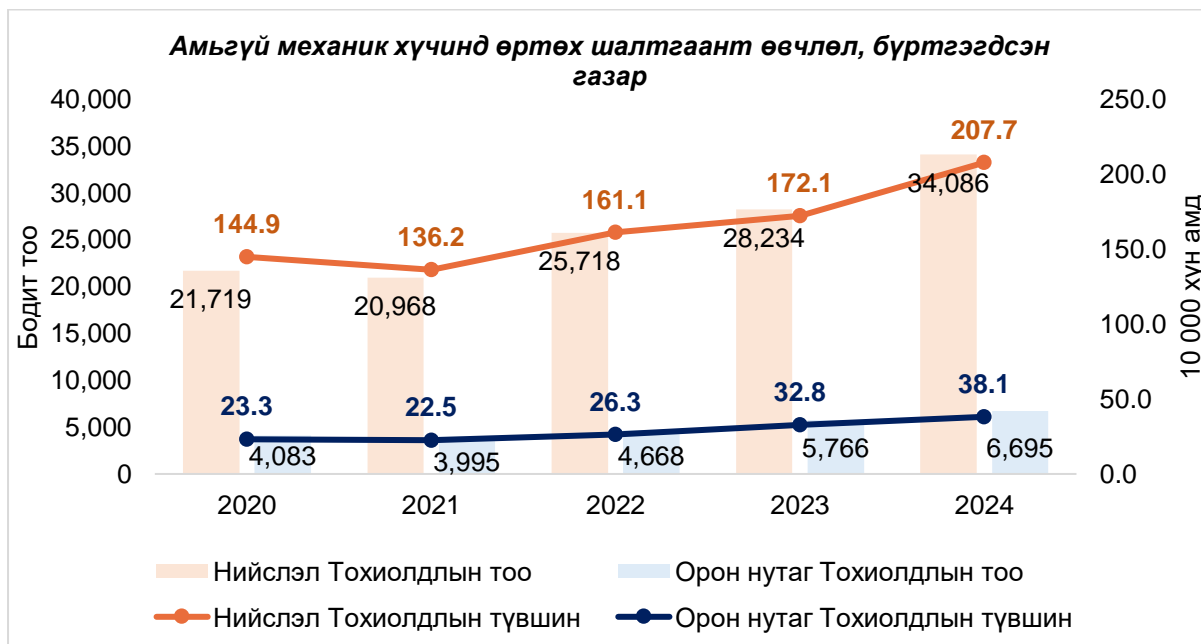
1.2 АМЬГҮЙ МЕХАНИК ХҮЧИНД ӨРТӨХ ШАЛТГААНТ ӨВЧЛӨЛ /W20-W49/

Сүүлийн 5 жилийн байдлаар амьгүй механик хүчинд өртөх буюу хүний бүтээсэн эд зүйл, тоног төхөөрөмж гэх мэт аливаа амьгүй биеттэй хүрэлцэх, цохигдох, дарагдах гэх мэт шалтгааны улмаас бэртэж гэмтэх тохиолдол нийт осол гэмтлийн шинэ тохиолдлын 18.3 хувийг эзэлж, тэргүүлэх 2-р шалтгаан болсон байна.

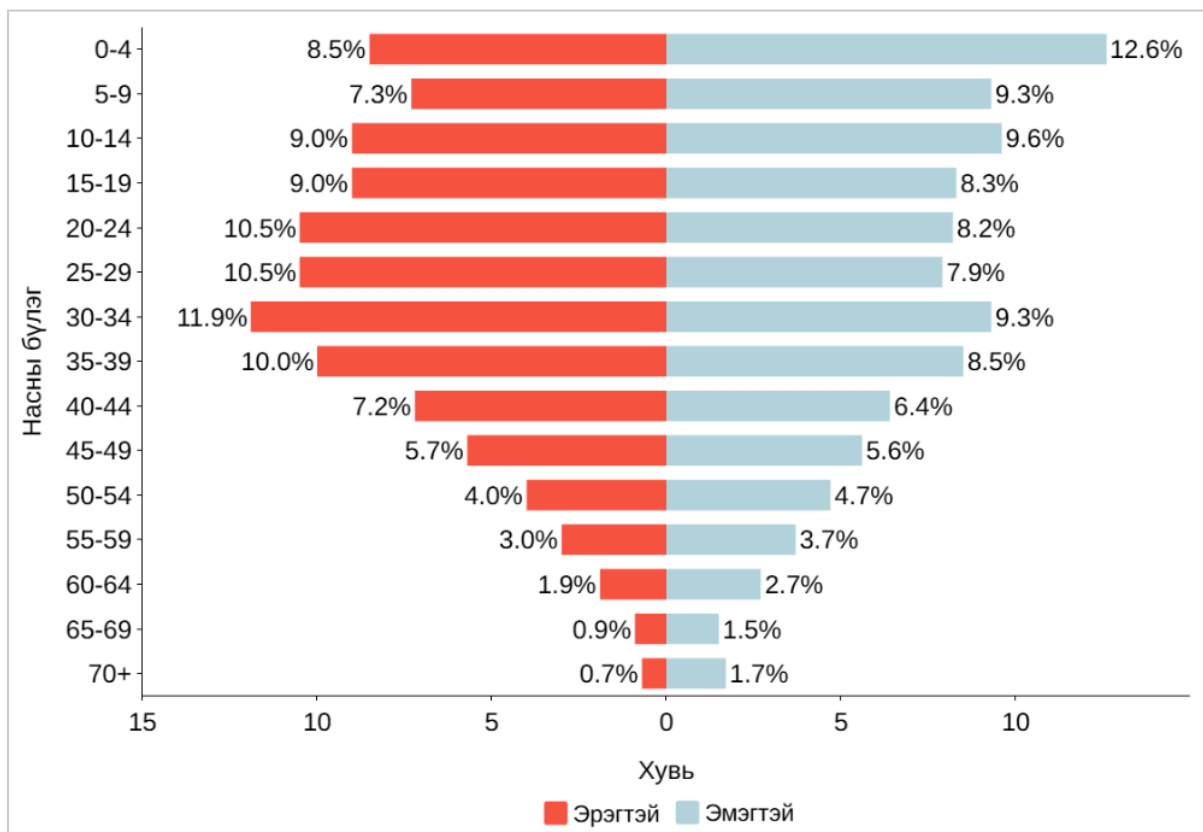
2020-2024 онд тухайн шалтгаант осол гэмтлийн 155932 шинэ тохиолдол бүртгэгдсэн ба 2024 оны байдлаар 40781 тохиолдол бүртгэгдэж өмнөх оноос 19.9 хувиар өсжээ. Тохиолдлын түвшин сүүлийн оны байдлаар 10 000 хүн тутамд 120.1 тохиолдол байна.



Амьгүй механик хүчинд өртөх шалтгаант осол гэмтэл нийслэлд орон нутгаас 5 дахин өндөр бүртгэгдэж байгаа ба сүүлийн оны байдлаар тохиолдлын түвшин нийслэлд 10 000 хүн тутамд 207.7, орон нутагт 10 000 хүн тутамд 38.1 тохиолдол байна.



Хүйс, насны бүлгээр авч үзвэл нийт тохиолдлын 68.5 хувь нь эрэгтэй, 31.5 хувь эмэгтэйчүүд байгаа ба эрэгтэйд 30-34 насанд, эмэгтэйд 0-4 насанд тохиолдол хамгийн өндөр бүртгэгджээ.



АМЬГҮЙ МЕХАНИК ХҮЧИНД ӨРТӨХ ШАЛТГААНТ ӨВЧЛӨЛИЙН ТЭРГҮҮЛЭХ 5 ШАЛТГААН:

Гэмтсэн он	Тэргүүлэх 5 шалтгаан				
	I	II	III	IV	V
2020	Бусад зүйл мөргөх буюу цохигдох 29.1%	Шидэгдсэн, нурсан, унасан зүйлд цохигдох 10.9%	Хурц шилэнд зүсэгдэх 10.4%	Өргөх ба дамжуулах төхөөрөмж, хэрэгсэлтэй хүрэлцэж гэмтэх 10.1%	Хоёр юмны хооронд баригдах, бяцлагдах, шахагдах, хавчигдах 10.0%
2021	Бусад зүйл мөргөх буюу цохигдох 31.0%	Өргөх ба дамжуулах төхөөрөмж, хэрэгсэлтэй хүрэлцэж гэмтэх 10.6%	Хурц шилэнд зүсэгдэх 10.5%	Хоёр юмны хооронд баригдах, бяцлагдах, шахагдах, хавчигдах 9.2%	Шидэгдсэн, нурсан, унасан зүйлд цохигдох 9.1%
2022	Бусад зүйл мөргөх буюу цохигдох 29.6%	Шидэгдсэн, нурсан, унасан зүйлд цохигдох 11.7%	Өргөх ба дамжуулах төхөөрөмж, хэрэгсэлтэй хүрэлцэж гэмтэх 10.9%	Хоёр юмны хооронд баригдах, бяцлагдах, шахагдах, хавчигдах 10.1%	Хурц шилэнд зүсэгдэх 9.8%

2023	Бусад зүйл мөргөх буюу цохигдох 30.0%	Өргөх ба дамжуулах төхөөрөмж, хэрэгсэлтэй хүрэлцэж гэмтэх 10.8%	Шидэгдсэн, нурсан, унасан зүйлд цохигдох 10.8%	Хоёр юмны хооронд баригдах, бяцлагдах, шахагдах, хавчигдах 9.8%	Хурц шилэнд зүсэгдэх 8.8%
2024	Бусад зүйл мөргөх буюу цохигдох 32.1%	Шидэгдсэн, нурсан, унасан зүйлд цохигдох 12.4%	Хоёр юмны хооронд баригдах, бяцлагдах, шахагдах, хавчигдах 10.9%	Спортын хэрэгсэл мөргөх буюу цохигдох 8.4%	Хутга, илд, сэлэм, чинжал хутганд өртөх 7.6%

Амьгүй зүйлтэй хүрэлцэж гэмтэх үед бугуй ба сарвуу, толгой, шагай ба тавхайн гэмтэл илүүтэй тохиолддог байна.

Онош /Гэмтсэн эрхтний байршлаар/	2020	2021	2022	2023	2024	Нийт	
	Тохиолдлын тоо					ТТоо	%
Толгойн гэмтэл S00-S09	4872	4647	5798	6446	8309	30072	19.3
Хүзүүний гэмтэл S10-S19	112	88	139	145	148	632	0.4
Цээжний гэмтэл S20-S29	670	640	837	928	1198	4273	2.7
Хэвлийн гэмтэл S30-S39	516	485	556	585	721	2863	1.8
Мөр ба бугалганы гэмтэл S40-S49	512	479	590	752	840	3173	2.0
Тохой ба шууны гэмтэл S50-S59	2464	2441	2893	3123	3516	14437	9.3
Бугуй ба сарвууны гэмтэл S60-S69	10497	10020	13030	14660	17299	65506	42.0
Түнх ба гуяны гэмтэл S70-S79	573	587	559	644	810	3173	2.0
Өвдөг ба шилбэний гэмтэл S80-S89	1516	1459	1695	1866	2240	8776	5.6
Шагай ба тавхайн гэмтэл S90-S99	2599	2598	3081	3487	4544	16309	10.5
Биеийн олон хэсгийн гэмтэл T00-T09	51	39	57	46	25	218	0.1
Түлэгдэлт T20-T32	3	2	2	13	16	36	0.0
Бусад тодорхойгүй хэсгийн гэмтэл	503	278	110	21	4	916	0.6
Биеийн сүвээр орсон гадны биет	909	1200	1034	1254	1059	5456	3.5
Эмийн бус хордлого	0	0	0	1	2	3	0.0
Бусад тодорхойгүй нөлөөлөл	5	0	1	7	3	16	0.0
Хүндрэл	0	0	4	22	47	73	0.0
Нийт	25802	24963	30386	34000	40781	155932	100.0

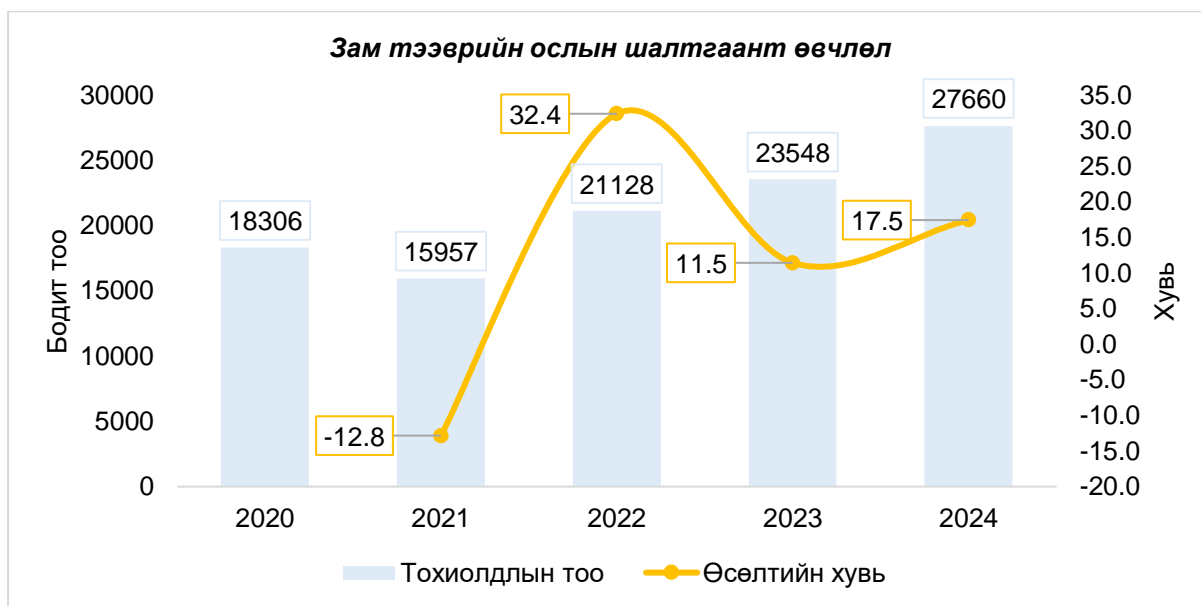
Онош		Гэмтлийн төрөл /Тэргүүлэх 5/				
		Зөөлөн эдний гэмтэл	Шарх	Хугарал	Гавал доторх гэмтэл, нүд ухархайн	Биеийн сүвээр орсон гадны биет
Гэмтлийн байршил /Тэргүүлэх 10/	Тархины гэмтэл	3,009	17,111	1,832	7,949	0
	Цээжний гэмтэл	2,687	474	896	0	0
	Хэвлийн гэмтэл	1,402	692	448	0	0
	Мөр ба бугалганы гэмтэл	1,134	802	740	2	0
	Тохой ба шууны гэмтэл	4,221	7,105	2,133	11	0
	Бугуй ба сарвууны гэмтэл	15,709	35,731	8,885	10	0
	Түнх ба гуяны гэмтэл	709	2,041	314	0	0
	Өвдөг ба шилбэний гэмтэл	2,702	3,992	1,460	1	0
	Шагай ба тавхайн гэмтэл	7,345	4,503	3,525	0	0
	Биеийн сүвээр орсон гадны биет	0	0	0	0	5,456

Дараах хүснэгтээр амьгүй механик хүчинд өртөх шалтгаант өвчлөлийн тохиолдлын түвшинг аймаг тус бүрээр харьцуулан харуулав.

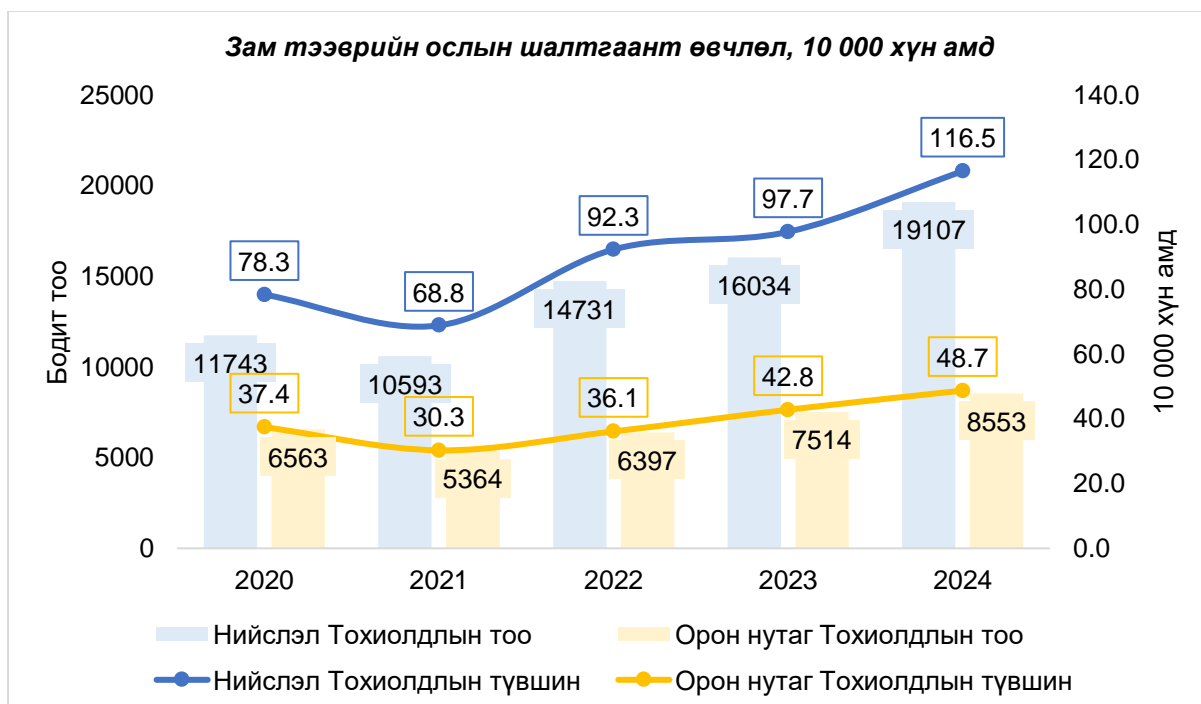
Бүртгэгдсэн газар	2020		2021		2022		2023		2024		Нийт	
	ТТоо	IR*	ТТоо	IR*	ТТоо	IR*	ТТоо	IR*	ТТоо	IR*	ТТоо	aIR*
Архангай	224	23.6	286	29.8	419	44.0	561	59.9	576	61.5	2066	43.8
Баян-Өлгий	75	7.1	28	2.6	53	4.8	119	10.9	190	17.4	465	8.5
Баянхонгор	129	14.4	102	11.3	91	10.2	85	9.6	246	27.8	653	14.7
Булган	85	13.8	74	11.9	131	21.2	149	24.7	161	26.6	600	19.7
Говь-Алтай	164	28.1	168	28.6	183	31.4	130	22.7	197	34.4	842	29.0
Дорноговь	609	85.5	493	68.4	628	87.5	696	97.5	642	89.9	3068	85.7
Дорнод	209	25.0	183	21.6	186	22.0	241	28.5	244	28.9	1063	25.2
Дундговь	105	22.2	51	10.7	56	11.9	96	20.8	214	46.4	522	22.4
Завхан	158	21.6	145	19.6	261	35.6	278	38.7	203	28.3	1045	28.8
Өвөрхангай	172	14.7	154	13.1	327	27.9	646	55.9	516	44.6	1815	31.3
Өмнөговь	356	50.0	397	54.4	337	45.6	445	58.4	541	71.0	2076	55.9
Сүхбаатар	81	12.6	64	9.8	66	10.0	111	16.8	78	11.8	400	12.2
Сэлэнгэ	220	20.3	196	18.0	220	20.4	304	28.7	496	46.9	1436	26.9
Төв	272	29.1	272	28.9	287	30.8	385	41.9	538	58.6	1754	37.9
Увс	170	20.2	210	24.6	148	17.3	162	19.1	208	24.5	898	21.1
Ховд	77	8.7	40	4.4	94	10.4	64	7.1	76	8.4	351	7.8
Хөвсгөл	231	17.0	207	15.0	303	22.0	272	19.9	247	18.0	1260	18.4
Хэнтий	268	34.1	333	41.9	275	34.5	334	42.3	361	45.8	1571	39.7
Дархан-Уул	206	19.9	376	35.9	365	34.9	477	46.2	704	68.2	2128	41.0
Орхон	159	15.1	151	14.2	117	11.0	113	10.7	176	16.7	716	13.6
Говьсүмбэр	113	62.7	65	35.8	121	67.1	98	54.1	81	44.7	478	52.9
Улаанбаатар	21719	144.9	20968	136.2	25718	161.1	28234	172.1	34086	207.7	130725	164.4
Улсын дүн	25802	79.3	24963	75.4	30386	90.2	34000	100.1	40781	120.1	155932	93.0

1.3 ЗАМ ТЭЭВРИЙН ОСЛЫН ШАЛТГААНТ ӨВЧЛӨЛ

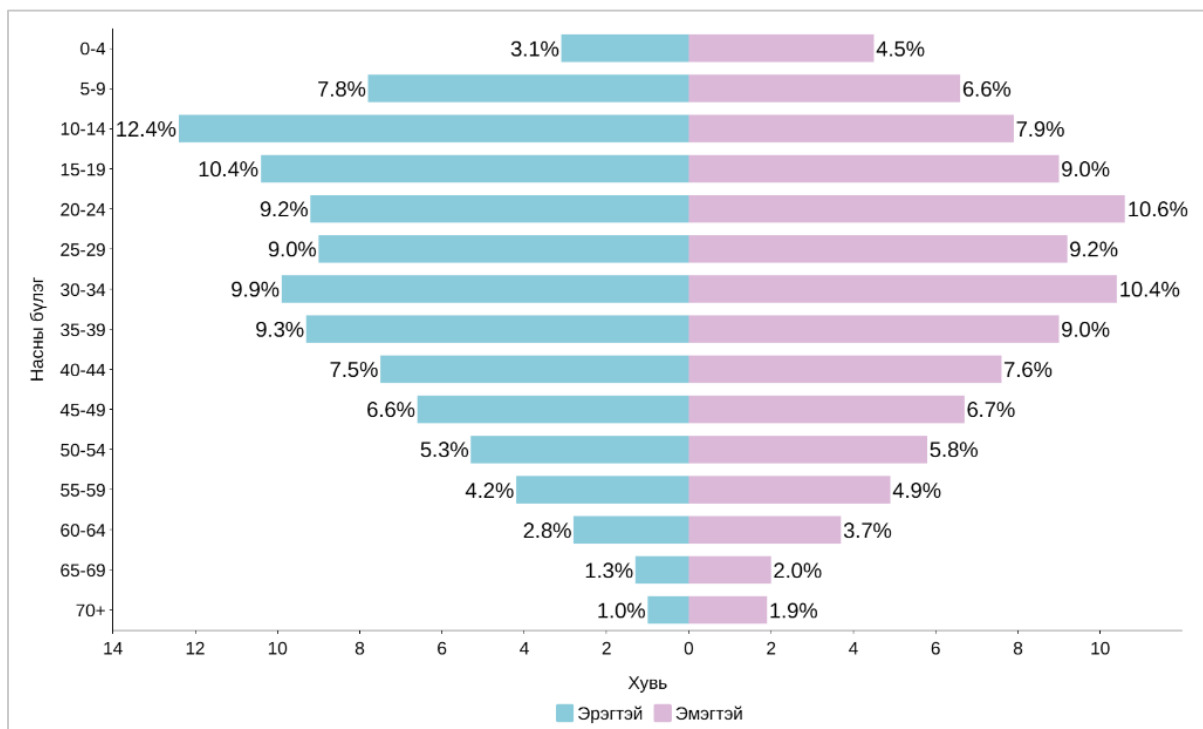
2020-2024 онд нийт 106599 зам тээврийн ослын шалтгаант өвчлөл бүртгэгдсэн ба сүүлийн оны байдлаар 27660 тохиолдол бүртгэгдэж, тухайн шалтгаант осол гэмтэл өмнөх оноос 17.5 хувиар өссөн үзүүлэлттэй байна.



Зам тээврийн ослын шалтгаант өвчлөл нийслэлд хөдөө орон нутгаас 2 дахин өндөр бүртгэгдсэн байгаа ба тохиолдлын түвшин жилд дунджаар нийслэлд 10 000 хүн тутамд 90.7, орон нутагт 10 000 хүн тутамд 39.1 байна.



Зам тээврийн ослын улмаас гэмтсэн нийт тохиолдлын 65.4 хувь нь эрэгтэй, 34.6 хувь нь эмэгтэйчүүд байна. Эрэгтэйчүүдэд 10-14 насанд, эмэгтэйд 20-24 насанд тохиолдол хамгийн өндөр хувьтай байна.



ЗАМ ТЭЭВРИЙН ОСЛЫН ТЭРГҮҮЛЭХ 5 ШАЛТГААН:

Суудлын машин дотор явж байсан хүн аливаа замын хөдөлгөөний осолд орж гэмтэх /34.0%/, явган зорчигч тээврийн хэрэгсэлд мөргүүлж гэмтэх /21.1%/, мотоциклтой зорчигч зам тээврийн осолд орж гэмтэх /18.3%/ тохиолдлууд хамгийн өндөр хувьтай байна.

ICD-10	Зам тээврийн ослын шалтгаан	ТТоо	%
V40-V49	Суудлын машинтай зорчигчийн осол	36257	34.0
V01-V09	Явган зорчигчийн осол	22494	21.1
V20-V29	Мотоциклтой зорчигчийн осол	19494	18.3
V80-V89	Газрын бусад тээврийн хэрэгслийн осол /морь/	15053	14.1
V10-V19	Дугуйтай зорчигчийн осол	9544	9.0
V50-V59	Пикап бага даацын ачааны тээврийн хэрэгслийн зорчигчийн осол	1544	1.4
V70-V79	Автобустай зорчигчийн осол	1158	1.1
V60-V69	Хүнд даацын ачааны тээврийн хэрэгслийн зорчигчийн осол	1034	1.0
V30-V39	Гурван дугуйт тээврийн хэрэгслийн зорчигчийн осол	12	0.01
V90-V99	Бусад ба тодорхойгүй зам тээврийн осол	9	0.01
Нийт		106599	100.0

Дараах хүснэгтээр зам тээврийн ослын шалтгаант өвчлөлийн тохиолдлын түвшинг аймаг тус бүрээр харьцуулан харуулав.

Бүртгэгдсэн газар	2020		2021		2022		2023		2024		Нийт	
	ТТоо	IR	ТТоо	IR	ТТоо	IR	ТТоо	IR	ТТоо	IR	ТТоо	IR
Архангай	690	72.6	576	60.1	709	74.4	775	82.8	873	93.3	3,623	76.6
Баян-Өлгий	145	13.7	109	10.1	115	10.5	224	20.5	238	21.7	831	15.3
Баянхонгор	345	38.6	332	36.9	283	31.6	301	34.0	364	41.1	1,625	36.4
Булган	237	38.5	156	25.2	254	41.2	262	43.4	308	51.0	1,217	39.8
Говь-Алтай	426	73.0	341	58.1	277	47.5	205	35.8	247	43.1	1,496	51.5
Дорноговь	525	73.7	404	56.0	487	67.8	534	74.8	576	80.7	2,526	70.6
Дорнод	313	37.5	298	35.2	267	31.5	241	28.5	253	29.9	1,372	32.5
Дундговь	301	63.7	223	46.9	228	48.3	340	73.7	333	72.2	1,425	61.0
Завхан	349	47.7	234	31.7	414	56.4	451	62.8	366	51.0	1,814	49.9
Өвөрхангай	284	24.3	257	21.9	321	27.4	387	33.5	640	55.4	1,889	32.5
Өмнөговь	452	63.4	337	46.2	307	41.5	261	34.3	414	54.4	1,771	48.0
Сүхбаатар	249	38.7	187	28.7	300	45.6	358	54.2	277	42.0	1,371	41.8
Сэлэнгэ	211	19.5	214	19.7	239	22.2	384	36.3	589	55.7	1,637	30.6
Төв	430	46.1	259	27.5	493	52.9	801	87.3	779	84.9	2,762	59.7
Увс	276	32.7	231	27.1	245	28.7	293	34.5	259	30.5	1,304	30.7
Ховд	170	19.1	79	8.7	144	15.9	200	22.2	228	25.3	821	18.2
Хөвсгөл	411	30.2	298	21.7	500	36.2	394	28.8	376	27.5	1,979	28.9
Хэнтий	367	46.7	395	49.7	306	38.4	414	52.5	387	49.1	1,869	47.3
Дархан-Уул	94	9.1	183	17.5	239	22.9	378	36.6	566	54.8	1,460	28.2
Улаанбаатар	11,743	78.3	10,593	68.8	14,731	92.3	16,034	97.7	19,107	116.5	72,208	90.7
Орхон	182	17.3	206	19.4	182	17.1	169	16.1	269	25.6	1,008	19.1
Говьсүмбэр	106	58.9	45	24.8	87	48.2	142	78.4	211	116.5	591	65.4
Улсын дүн	18,306	56.3	15,957	48.2	21,128	62.7	23,548	69.3	27,660	81.4	106,599	63.6



II БҮЛЭГ

**2024 оны осол гэмтлийн
шалгаант нас баралтын
байдалд хийсэн дүн шинжилгээ**

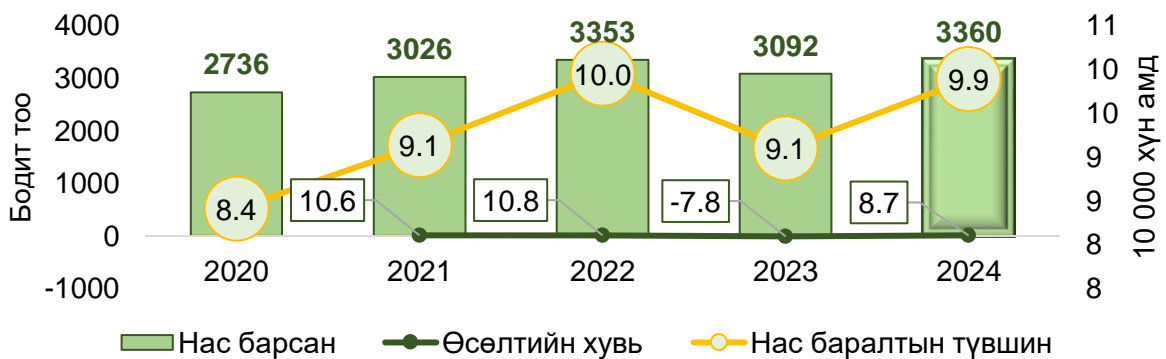
ГЭМТЭЛ ХОРДЛОГО ГАДНЫН ШАЛТГААНТ НАС БАРАЛТЫН БАЙДАЛ

2020-2024 ОН

1. Ерөнхий хэсэг

Сүүлийн 5 жилийн хугацаанд улсын хэмжээнд нийт 15567 осол гэмтлийн шалтгаант нас баралт бүртгэгдсэнээс 2024 онд 3360 тохиолдол болж өмнө оноос 8.7%-иар нэмэгдэж, 10 000 хүн амд ногдох нас баралтын түвшин 9.9 байна.

Монгол улсын гэмтлийн шалтгаант нас баралт, 10 000 хүн амд

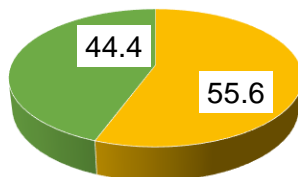


Осол гэмтлийн шалтгаант нас баралтын 79.5% (12375) нь эрэгтэйчүүд байгаа бөгөөд 10 тохиолдол тутмын 8 нь эрэгтэйчүүд байна.

Хүйс	2020		2021		2022		2023		2024		Нийт	
	Тоо	Хувь	Тоо	Хувь	Тоо	Хувь	Тоо	Хувь	Тоо	Хувь	Тоо	Хувь
Эрэгтэйчүүд	2138	78.1	2396	79.2	2721	81.2	2427	78.5	2427	80.1	12375	79.5
Эмэгтэйчүүд	598	21.9	630	20.8	632	18.8	665	21.5	665	19.9	3192	20.5

Осол гэмтлийн шалтгаанаар нас барсан нийт тохиолдлын 55.6% нь согтууруулах ундаа хэрэглэсэн өгүүлэмжтэй байна.

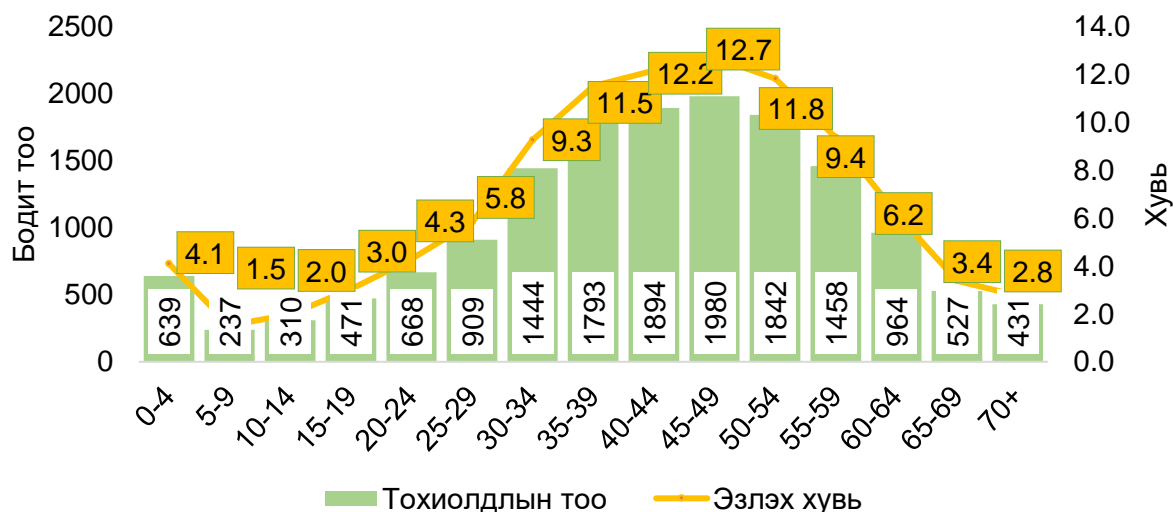
Осол гэмтлийн шалтгаант нас баралт, согтууруулах ундаа хэрэглэсэн байдал 2020-2024 он



- Согтууруулах ундаа хэрэглэсэн
- Согтууруулах ундаа хэрэглээгүй

Гэмтэл хордлого, гадны шалтгаант нас баралтыг насны бүлэг тус бүрт харвал 45-49 насанд 12.7% (1980) хамгийн өндөр тохиолдолтой байна.

Осол гэмтлийн шалтгаант нас баралт, насны бүлэг, хувиар

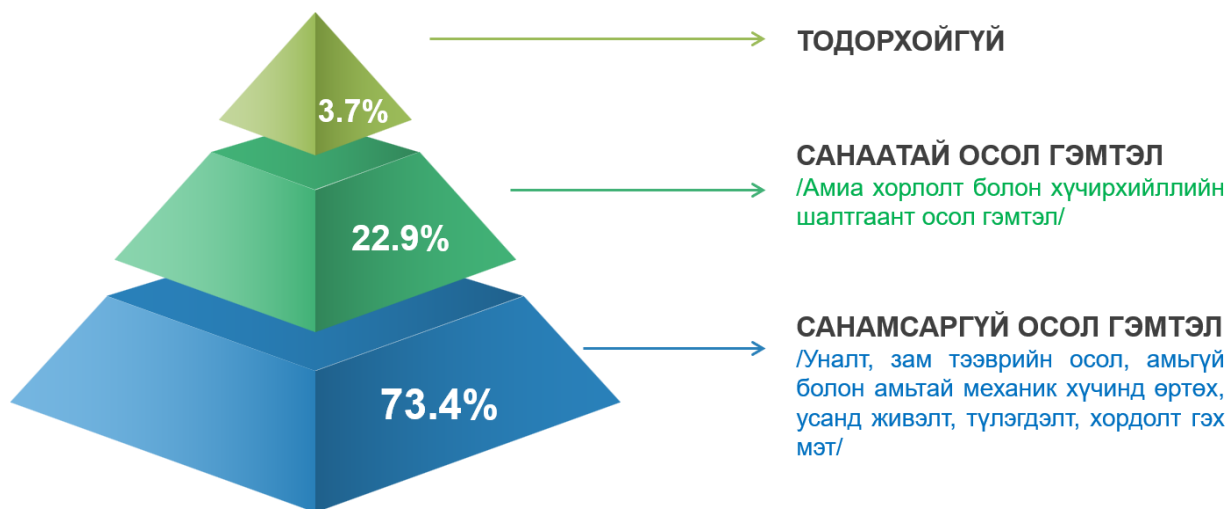


2024 онд бүртгэгдсэн осол гэмтлийн шалтгаант нас баралтыг насны бүлгээр өмнөх онтой харьцуулан үзвэл 45-49, 40-44 насныханд тохиолдлын тоо өссөн үзүүлэлттэй байгаа бол 10 000 хүн амд ногдох нас баралтын түвшин 50-54 насанд хамгийн өндөр байна.

Насны бүлэг	2020		2021		2022		2023		2024	
	Б/Т	НБТ	Б/Т	НБТ	Б/Т	НБТ	Б/Т	НБТ	Б/Т	НБТ
0-4	150	3.9	110	2.9	125	3.4	126	3.5	128	3.6
5-9	53	1.4	55	1.4	42	1.1	43	1.1	44	1.1
10-14	63	2.1	69	2.2	60	1.8	56	1.6	62	1.8
15-19	90	4.2	98	4.5	94	4.1	84	3.4	105	4.3
20-24	117	5.2	165	7.4	144	6.5	114	5.4	128	6.0
25-29	194	7.8	184	7.8	213	9.3	159	7.1	159	7.1
30-34	264	9.1	319	10.9	317	10.9	273	10.0	271	9.9
35-39	301	12.2	357	13.9	391	14.6	340	12.3	404	14.6
40-44	328	15.0	384	17.2	380	16.7	390	17.0	412	17.9
45-49	325	16.6	375	18.7	433	21.2	405	19.5	442	21.3
50-54	309	18.5	346	20.4	405	23.2	385	21.5	397	22.2
55-59	253	17.8	265	17.9	326	21.8	289	19.0	325	21.3
60-64	136	12.9	145	13.2	236	20.0	213	17.2	234	18.8
65-69	63	10.8	75	11.5	114	16.0	126	16.1	149	19.0
70+	90	10.5	79	9.2	73	8.0	89	9.2	100	10.4
Нийт	2736		3026		3353		3092		3360	

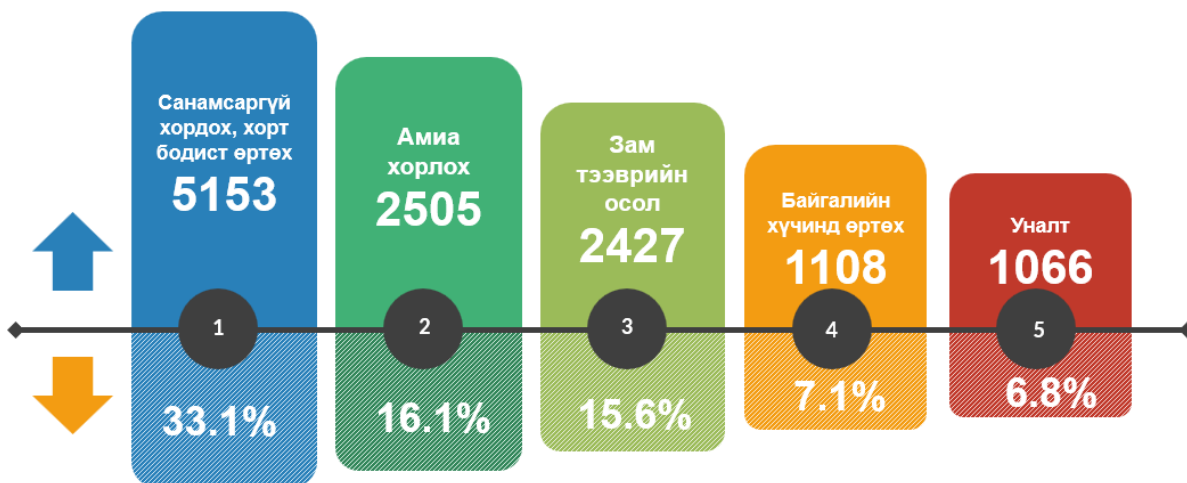
*БТ- Бодит тоо, *НБТ-Нас баралтын түвшин

2024 оны осол гэмтлийн шалтгаант нас баралтын 72.7% нь санамсаргүй үйлдэгдсэн осол гэмтэл эзэлж байгаа бол 22.9%-ийг өөрийгөө болон бусдын амь насанд санаатайгаар гэмтэл учруулсан тохиолдлууд эзэлж байна. Мөн нийт нас баралтын 4.5% нь сэдэл нь тодорхойгүй нас баралт байна.



Осол гэмтлийн шалтгаант нас баралтын 1-рт санамсаргүй хордох, хорт бодист өртөх 33.1% (5153), 2-рт амиа хорлолт 16.1% (2505), 3-рт зам тээврийн осол 15.6% (2427), 4-рт байгалийн хүчинд өртөх 7.1% (1108), 5-рт уналт 6.8% (1066) тус тус тэргүүлж байна.

ОСОЛ ГЭМТЭЛ ГАДНЫ ШАЛТГААНТ НАС БАРАЛТЫН ТЭРГҮҮЛЭХ 5 ШАЛТГААН:

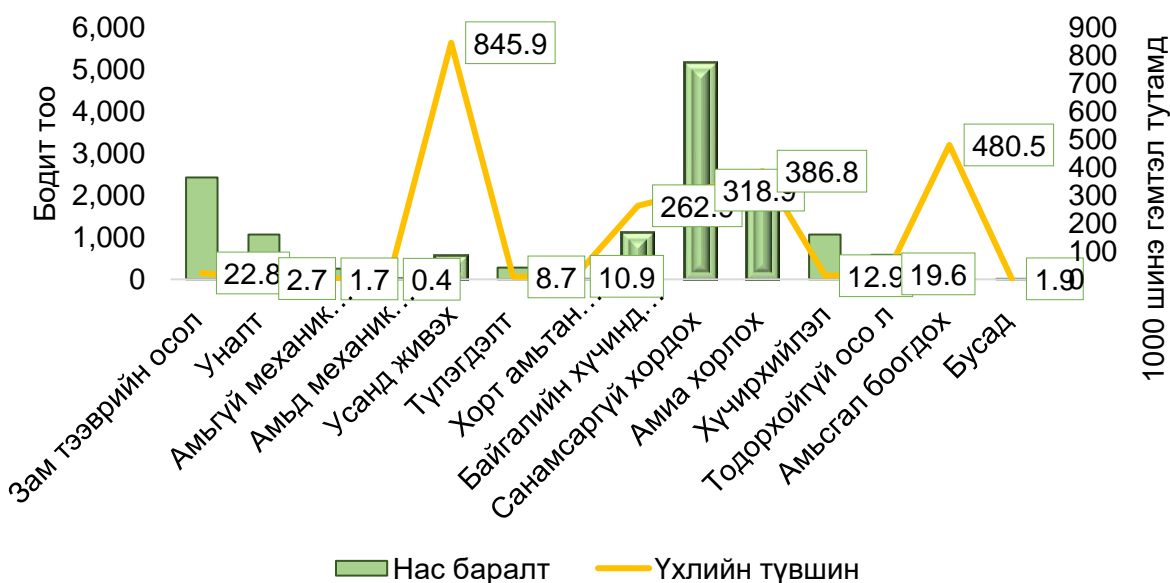


2020-2024 онуудад санамсаргүй хордох, хорт бодист өртөх шалтгаант нас баралт тэргүүлсээр байна.

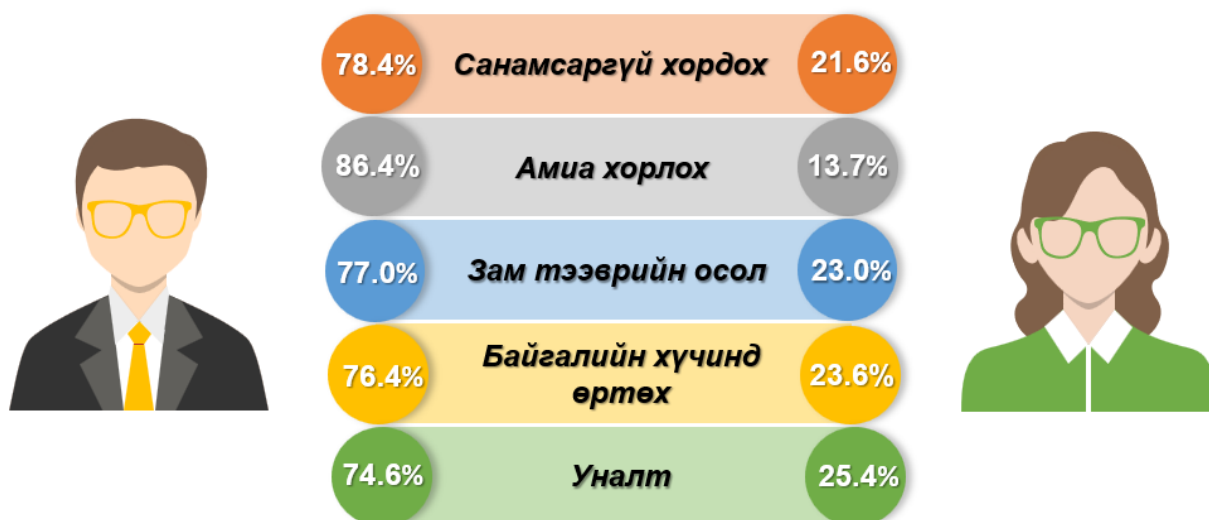
Осол гэмтлийн шалтгаан	ӨОУА-10	Гэмтсэн он					Нийт	Хувь
		2020	2021	2022	2023	2024		
Санамсаргүй осол гэмтэл								
Санамсаргүй хордох	X40-X49	774	1018	1208	1013	1140	5153	33.1
Зам тээврийн осол	V00-V99	490	468	464	477	528	2427	15.6
Байгалийн хүчинд өртөх	X30-X39	160	212	256	265	215	1108	7.1
Уналт	W00-W19	185	206	235	225	215	1066	6.9
Тодорхойгүй осол	Y10-Y34	112	106	100	112	151	581	3.7
Усанд живэх	W65-W74	128	126	92	86	117	549	3.5
Амьсгал боогдох	W75-W84	110	83	131	105	100	529	3.4
Түлэгдэлт	W85-X19	64	55	48	53	65	285	1.8
Амьгүй механик хүчинд өртөх	W20-W49	49	49	62	48	50	258	1.6
Амьтай механик хүчинд өртөх	W50-W64	3	5	7	5	7	27	0.2
Бусад	X50-X59	1	2	2	2	4	11	0.1
Хорт амьтан ургамалд өртөх	X20-X29	2	4	0	0		6	0.04
Санаатай осол гэмтэл								
Амиа хорлох	X60-X84	451	482	544	502	526	2505	16.1
Хүчирхийлэл	X85-Y09	207	210	204	199	242	1062	6.8
Нийт		2736	3026	3353	3092	3360	15567	100

2020-2024 оны тайлангийн жилд бүртгэгдсэн 1000 шинэ гэмтэл тутамд ногдох үхлийн түвшин усанд живэх, амьсгал боогдох, амиа хорлох, санамсаргүй хордох, байгалийн хүчинд өртөх шалтгаанууд (845.9-262.9) тохиолдол тэргүүлж байна. Өөрөөр хэлбэл энэ нь усанд живсэн 1000 шинэ гэмтэл тутамд 845.9 тохиолдол нь нас барсан байна.

Осол гэмтлийн шалтгаант нас баралт, үхлийн түвшин шалтгаанаар 2020-2024 он



Нас баралтын тэргүүлэх шалтгаан, хүйсээр 2020-2024 он



Осол гэмтлийн шалтгаант нас баралтын тэргүүлэх шалтгаан нь насны бүлэг бүрт харилцан адилгүй байна. 2024 онд 0-4 насанд амьсгал боогдох шалтгаант осол, 5-14 насанд зам тээврийн осол, 15-34 насанд амиа хорлолт, 35-70+ насанд санамсаргүй хордох, хорт бодист өртөх шалтгаант нас баралт тэргүүлж байна.

Нас баралтын тэргүүлэх 5 шалтгаан, насны бүлэг 2024 оноор

Насны бүлэг	Нас баралтын тэргүүлэх 5 шалтгаан 2020-2024 он				
	I	II	III	IV	V
0-4 (n-639)	Амьсгал боогдох 35.2%	Зам тээврийн осол 21.4%	Усанд живэх 8.1%	Уналт 8.1%	Түлэгдэлт 8.1%
5-9 (n-237)	Зам тээврийн осол 37.1%	Усанд живэх 13.9%	Санамсаргүй хордох 11.4%	Түлэгдэлт 8.4%	Уналт 8.0%
10-14 (n-310)	Зам тээврийн осол 32.6%	Амиа хорлох 25.8%	Усанд живэх 11.6%	Уналт 8.7%	Санамсаргүй хордох 8.7%
15-19 (n-471)	Амиа хорлох 39.5%	Зам тээврийн осол 16.7%	Уналт 13.8%	Санамсаргүй хордох 10.8%	Усанд живэх 8.3%
20-24 (n-688)	Амиа хорлох 37.4%	Зам тээврийн осол 21.6%	Уналт 11.1%	Санамсаргүй хордох 10.6%	Усанд живэх 5.7%
25-29 (n-909)	Амиа хорлох 37.4%	Зам тээврийн осол 19.4%	Санамсаргүй хордох 15.8%	Хүчирхийлэл 6.6%	Уналт 5.8%
30-34 (n-1444)	Санамсаргүй хордох 26.5%	Амиа хорлох 25.6%	Зам тээврийн осол 16.4%	Хүчирхийлэл 8.5%	Уналт 6.3%
35-39 (n-1793)	Санамсаргүй хордох 19.3%	Амиа хорлох 19.3%	Зам тээврийн осол 13.7%	Хүчирхийлэл 8.2%	Байгалийн хүчинд өртөх 6.1%
40-44 (n-1894)	Санамсаргүй хордох 42.3%	Амиа хорлох 15.4%	Зам тээврийн осол 12.8%	Хүчирхийлэл 6.8%	Уналт 4.6%
45-49 (n-1980)	Санамсаргүй хордох 44.9%	Зам тээврийн осол 12.6%	Амиа хорлох 11.3%	Хүчирхийлэл 7.8%	Уналт 4.9%

50-54 (n-1842)	Санамсаргүй хордох 41.2%	Зам тээврийн осол 13.3%	Байгалийн хүчинд өртөх 11.6%	Амиа хорлох 9.7%	Хүчирхийлэл 7.6%
55-59 (n-1458)	Санамсаргүй хордох 42.5%	Зам тээврийн осол 14.1%	Байгалийн хүчинд өртөх 9.5%	Хүчирхийлэл 8.1%	Амиа хорлох 7.0%
60-64 (n-964)	Санамсаргүй хордох 38.4%	Зам тээврийн осол 14.5%	Байгалийн хүчинд өртөх 11.3%	Уналт 8.3%	Хүчирхийлэл 7.5%
65-69 (n-527)	Санамсаргүй хордох 38.3%	Зам тээврийн осол 13.1%	Байгалийн хүчинд өртөх 11.6%	Уналт 9.7%	Тодорхойгүй осол 7.0%
70+ (n-431)	Санамсаргүй хордох 25.5%	Зам тээврийн осол 16.2%	Уналт 22.3%	Байгалийн хүчинд өртөх 8.6%	Амиа хорлох 7.2%

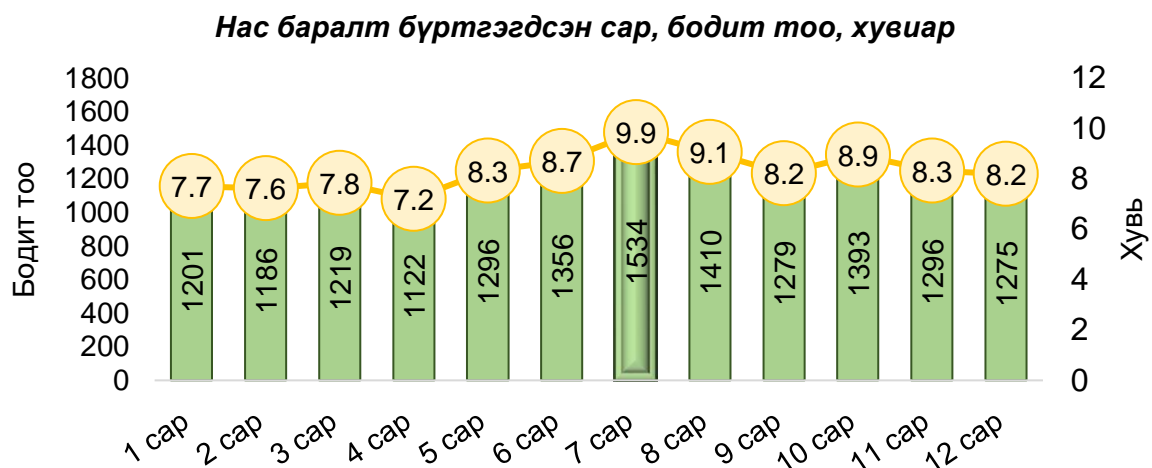


2020-2024 онд гэмтэл хордлого, гадны шалтгааны улмаас 27.3% буюу хамгийн өндөр тохиолдол зуны улиралд нас барсан байна.

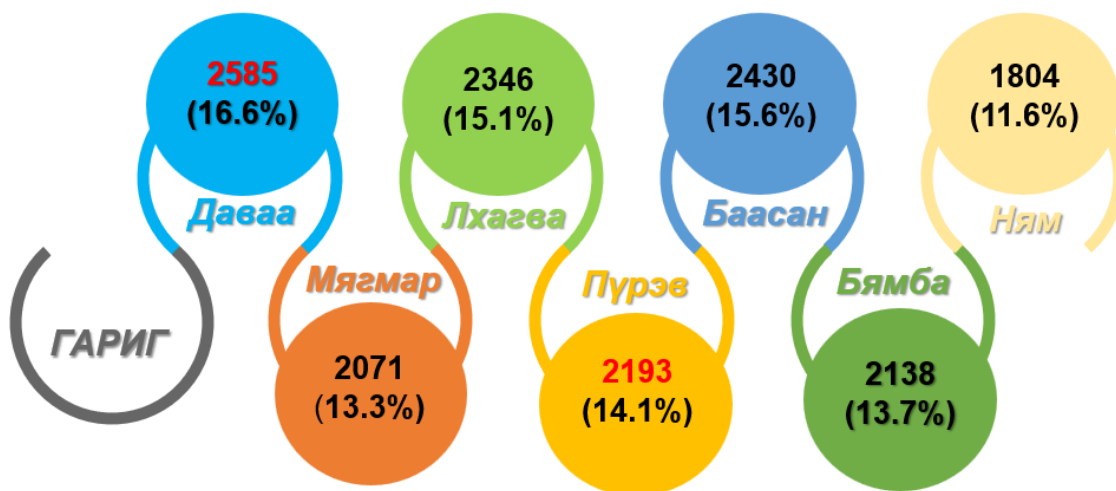
Санамсаргүй хордож нас барсан тохиолдол улирал бүрт тэргүүлэх шалтгаан болж байгаа бол 2-рт зун, намрын улиралд зам тээврийн осол, хавар, өвөл амиа хорлох шалтгаан орж байна.

Бүртгэгдсэн улирал	Нас баралтын эргүүлэх 5 шалтгаан 2020-2024 он				
	I	II	III	IV	V
Өвөл n-3637	Санамсаргүй хордох 37.0%	Амиа хорлох 15.6%	Байгалийн хүчинд өртөх 12.5%	Зам тээврийн осол 10.8%	Хүчирхийлэл 6.2%
Хавар n-3643	Санамсаргүй хордох 34.3%	Амиа хорлох 17.8%	Зам тээврийн осол 14.8%	Хүчирхийлэл 7.3%	Уналт 7.0%
Зун n-4249	Санамсаргүй хордох 28.9%	Зам тээврийн осол 18.5%	Амиа хорлох 15.3%	Усанд живэх 8.5%	Уналт 7.3%
Намар n-4038	Санамсаргүй хордох 33.0%	Зам тээврийн осол 17.5%	Амиа хорлох 15.3%	Хүчирхийлэл 7.4%	Уналт 6.1%

Осол гэмтлийн шалтгаант нас баралтыг сараар харвал 1534 (9.9%) нь 7 дугаар сард нас барсан байна.

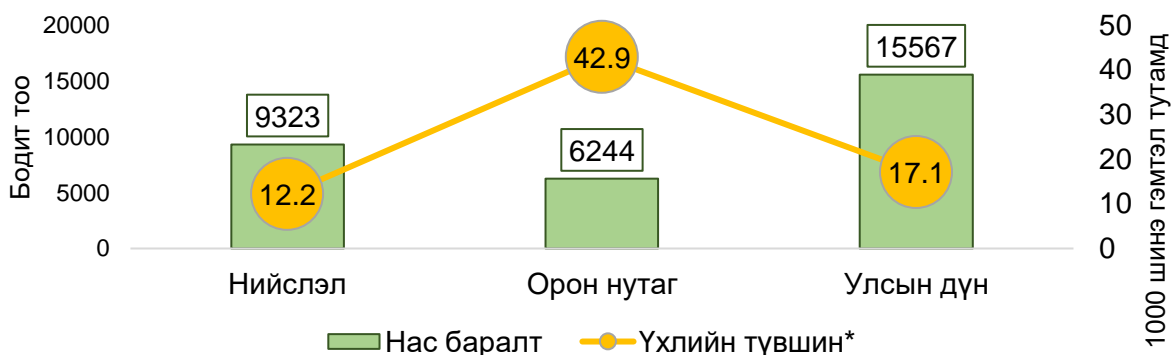


Осол гэмтлийн шалтгаант нас баралт 16.6% Даваа болон 14.1% Пүрэв гаригт хамгийн өндөр бүртгэгдсэн байна.



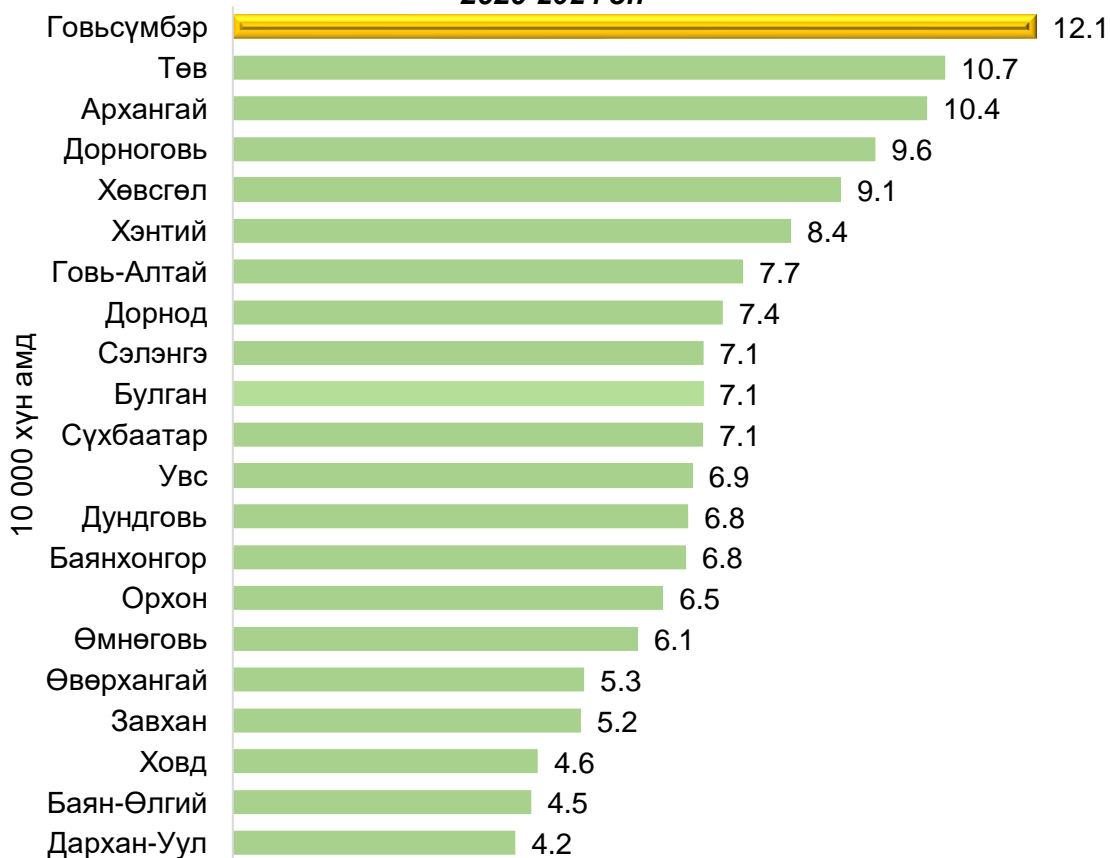
2020-2024 оны дунджаар 1000 шинэ гэмтэлд ногдох үхлийн түвшин тооцож үзвэл улсад 17.1, нийслэлд 12.2 тохиолдол байна. Харин орон нутагт улсын түвшнээс 2.5 дахин, нийслэлээс 3.5 дахин өндөр буюу 1000 шинэ гэмтэлд ногдох үхлийн түвшин 42.9 байна. Энэ орон нутагт үхлийн түвшин өндөр байгааг харуулж байна.

1000 шинэ гэмтэлд ногдох үхлийн түвшин, бүртгэгдсэн газраар 2020-2024 он



Осол гэмтлийн шалтгаант нас баралт 10 000 хүн амд ногдох тохиолдлын түвшингээр харвал Говьсүмбэр аймаг хамгийн өндөр буюу 12.1 байна. Энэхүү үзүүлэлт нь улсын болон аймгийн дунджаас өндөр байна.

21 аймгийн осол гэмтлийн шалтгаант нас баралт, түвшнээр 2020-2024 он



2024 оны байдлаар нас баралт бүртгэгдсэн бүс, аймгаар тохиолдлыг тоо болон 10000 хүн амд ногдох осол гэмтлийн шалтгаант нас баралтын түвшинг харвал Баруун бүсэд Увс аймаг, Хангайн бүсэд Хөвсгөл аймаг, Зүүн бүсэд Дорнод аймаг, Төвийн бүсэд Төв аймгуудад хамгийн өндөр байна.

Бүртгэгдсэн газар	2020		2021		2022		2023		2024	
	НБ*	НБТ*	НБ*	НБТ*	НБ*	НБТ*	НБ*	НБТ*	НБ*	НБТ*
Баруун бүс	218	5.3	246	5.9	226	5.4	213	5.1	251	6.1
Баян-Өлгий	46	4.3	53	4.9	43	3.9	46	4.2	55	5.0
Говь-Алтай	44	7.5	54	9.2	39	6.7	41	7.2	44	7.7
Завхан	37	5.1	34	4.6	45	6.1	33	4.6	41	5.7
Увс	41	4.9	65	7.6	61	7.1	54	6.4	72	8.5
Ховд	50	5.6	40	4.4	38	4.2	39	4.3	39	4.3
Хангайн бүс	457	7.6	456	7.5	487	8.0	412	6.9	473	7.9
Өвөрхангай	51	4.4	67	5.7	64	5.5	64	5.5	61	5.3
Архангай	106	11.2	95	9.9	91	9.6	102	10.9	99	10.6
Булган	29	4.7	41	6.6	43	7.0	54	8.9	49	8.1
Орхон	68	6.5	95	9.0	98	9.2	46	4.4	34	3.2
Хөвсгөл	150	11.0	107	7.8	125	9.1	87	6.4	156	11.4
Баянхонгор	53	5.9	51	5.7	66	7.4	59	6.7	74	8.4
Зүүн бүс	170	7.5	150	6.5	142	6.2	188	8.2	222	9.7
Сүхбаатар	59	9.2	39	6.0	36	5.5	53	8.0	44	6.7
Хэнтий	52	6.6	59	7.4	57	7.2	75	9.5	88	11.2
Дорнод	59	7.1	52	6.1	49	5.8	60	7.1	90	10.7
Төвийн бүс	336	6.5	355	6.8	420	8.1	417	8.1	425	8.3
Говьсүмбэр	24	13.3	19	10.5	19	10.5	20	11.0	27	14.9
Дорноговь	57	8.0	54	7.5	72	10.0	85	11.9	77	10.8
Төв	74	7.9	76	8.1	117	12.6	116	12.6	112	12.2
Дархан-Уул	49	4.7	25	2.4	43	4.1	60	5.8	43	4.2
Сэлэнгэ	56	5.2	74	6.8	80	7.4	72	6.8	97	9.2
Дундговь	39	8.2	36	7.6	36	7.6	22	4.8	27	5.9
Өмнөговь	37	5.2	51	7.0	53	7.2	42	5.5	42	5.5
Нийслэл	1555	10.4	1839	11.9	2078	13.0	1862	11.3	1989	12.1
Орон нутаг	1181	6.7	1187	6.7	1275	7.2	1230	7.0	1371	7.8
Улсын дүн	2736	8.4	3026	9.1	3353	10.0	3092	9.1	3360	9.9

Нас баралтын тэргүүлэх шалтгааныг бүртгэгдсэн газраар харвал Улаанбаатар болон Говьсүмбэр, ДарханУул, Орхон аймагт санамсаргүй хордож нас барсан шалтгаан тэргүүлж байгаа бол Булган, Хэнтий, Хөвсгөл аймагт амиа хорлох шалтгаан тэргүүлж байна. Харин бусад аймгуудад зам тээврийн ослын шалтгаан 1-рт оржээ. Нас баралтын тэргүүлэх шалтгаан тус бүрийг дараах хүснэгтээс харна уу.

Харьяалал	Нас баралтын тэргүүлэх 5 шалтгаан 2020-2024 он				
	I	II	III	IV	V
Архангай (n-493)	Зам тээврийн осол 30.4%	Санамсаргүй хордох 19.3%	Амиа хорлох 18.1%	Усанд живэх 8.3%	Амьсгал боогдох 8.3%
Баян-Өлгий (n-243)	Зам тээврийн осол 36.2%	Усанд живэх 19.3%	Амиа хорлох 14.8%	Амьсгал боогдох 7.0%	Уналт 5.4%
Баянхонгор (n-303)	Зам тээврийн осол 33.3%	Амиа хорлох 26.1%	Санамсаргүй хордох 16.2%	Байгалийн хүчинд өртөх 6.3%	Хүчирхийлэл 4.3%
Булган (n-216)	Амиа хорлох 26.4%	Зам тээврийн осол 25.9%	Санамсаргүй хордох 13.9%	Усанд живэх 9.7%	Байгалийн хүчинд өртөх 6.5%
Говь-Алтай (n-222)	Зам тээврийн осол 28.4%	Амиа хорлох 27.0%	Санамсаргүй хордох 11.3%	Байгалийн хүчинд өртөх 9.0%	Амьсгал боогдох 8.1%
Говьсүмбэр (n-109)	Санамсаргүй хордох 28.4%	Зам тээврийн осол 26.6%	Амиа хорлох 13.8%	Амьгүй механик хүчинд өртөх 7.3%	Хүчирхийлэл 4.6%
Дархан-Уул (n-220)	Санамсаргүй хордох 39.1%	Уналт 14.6%	Амиа хорлох 13.2%	Зам тээврийн осол 10.9%	Амьсгал боогдох 6.8%
Дорнод (n-310)	Зам тээврийн осол 29.7%	Амиа хорлох 19.0%	Санамсаргүй хордох 13.2%	Уналт 10.7%	Усанд живэх 6.8%
Дорноговь (n-345)	Зам тээврийн осол 29.3%	Санамсаргүй хордох 24.1%	Амиа хорлох 18.8%	Уналт 4.9%	Хүчирхийлэл 4.9%
Дундговь (n-160)	Зам тээврийн осол 31.9%	Амиа хорлох 13.8%	Санамсаргүй хордох 13.8%	Байгалийн хүчинд өртөх 11.9%	Амьсгал боогдох 5.6%
Завхан (n-190)	Зам тээврийн осол 39.5%	Амиа хорлох 20.0%	Санамсаргүй хордох 7.9%	Уналт 6.3%	Байгалийн хүчинд өртөх 5.3%
Орхон (n-341)	Санамсаргүй хордох 40.5%	Амиа хорлох 15.0%	Уналт 11.1%	Хүчирхийлэл 7.9%	Зам тээврийн осол 7.6%
Өвөрхангай (n-307)	Зам тээврийн осол 30.6%	Амиа хорлох 20.5%	Санамсаргүй хордох 19.9%	Байгалийн хүчинд өртөх 6.8%	Амьсгал боогдох 5.2%
Өмнөговь (n-225)	Зам тээврийн осол 32.0%	Амиа хорлох 28.9%	Санамсаргүй хордох 18.2%	Байгалийн хүчинд өртөх 6.2%	Амьсгал боогдох 5.3%
Сүхбаатар (n-231)	Зам тээврийн осол 38.5%	Амиа хорлох 14.3%	Санамсаргүй хордох 10.8%	Уналт 7.8%	Хүчирхийлэл 5.2%
Сэлэнгэ (n-379)	Зам тээврийн осол 23.0%	Амиа хорлох 22.4%	Санамсаргүй хордох 21.1%	Амьсгал боогдох 7.7%	Усанд живэх 7.1%
Төв (n-495)	Зам тээврийн осол 33.3%	Санамсаргүй хордох 20.4%	Амиа хорлох 13.3%	Усанд живэх 7.1%	Амьсгал боогдох 6.9%
Увс (n-293)	Зам тээврийн осол 32.1%	Амиа хорлох 29.0%	Санамсаргүй хордох 15.3%	Байгалийн хүчинд өртөх 12.5%	Хүчирхийлэл 5.6%
Хөвд (n-206)	Зам тээврийн осол 42.7%	Амиа хорлох 21.4%	Усанд живэх 8.7%	Байгалийн хүчинд өртөх 6.3%	Санамсаргүй хордох 4.9%

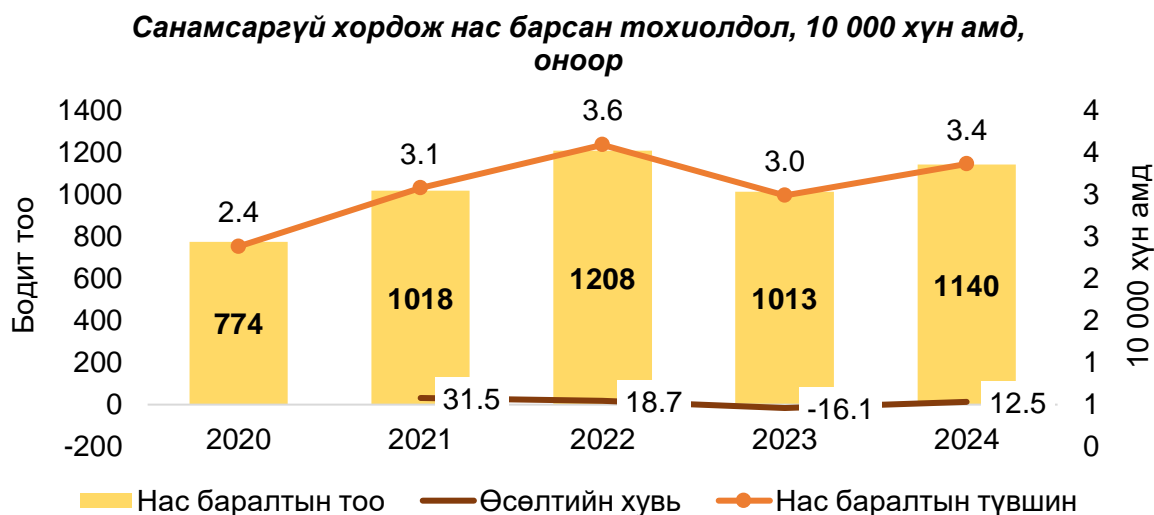
Хэнтий (n-331)	Амиа хорлох 26.9%	Зам тээврийн осол 24.5%	Санамсаргүй хордох 12.7%	Байгалийн хүчинд өртөх 8.5%	Усанд живэх 7.0%
Хөвсгөл (n-625)	Амиа хорлох 30.1%	Санамсаргүй хордох 19.8%	Зам тээврийн осол 17.8%	Усанд живэх 11.7%	Хүчирхийлэл 5.4%
Улаанбаатар (n-9323)	Санамсаргүй хордох 43.0%	Амиа хорлох 12.6%	Хүчирхийлэл 8.5%	Уналт 8.3%	Байгалийн хүчинд өртөх 7.6%

Осол гэмтлийн шалтгаант нас баралтыг гэмтлийн байршлаар авч үзвэл хамгийн их хувийг эмийн бус хордлого 32.9% /5126/ эзэлж байгаа бол удаах байранд бусад ба тодорхойгүй нөлөөлөл 28.2% /4395/, тархины гэмтэл 19.9% /3102/ тус тус эзэлж байна.

Гэмтлийн байршил	ӨОУА-10	2020	2021	2022	2023	2024	Нийт	Хувь
Эмийн бус хордлого	T51-T65	772	1023	1197	1005	1129	5126	32.9
Бусад тодорхойгүй нөлөөлөл	T66-T78	787	826	959	917	906	4395	28.2
Тархины гэмтэл	S00-S09	680	717	607	549	549	3102	19.9
Цээжний гэмтэл	S20-S29	132	114	109	132	132	619	4.0
Биеийн олон хэсгийн гэмтэл	T00-T09	76	61	154	137	159	587	3.8
Бусад тодорхойгүй хэсгийн гэмтэл	T10-T14	65	66	66	76	115	388	2.5
Хэвлийн гэмтэл	S30-S39	59	48	64	52	60	283	1.8
Түлэгдэлт	T20-T32	59	46	38	42	49	234	1.5
Хүндрэл	T79-T88	0	1	28	71	127	227	1.5
Хөлдөлт	T33-T35	24	38	32	40	33	167	1.1
Хүзүүний гэмтэл	S10-S19	33	20	35	23	35	146	0.9
Түнх ба гуяны гэмтэл	S70-S79	13	22	18	15	20	88	0.6
Биеийн сүвээр орсон гадны биет	T15-T19	16	22	16	3	19	76	0.5
Тохой ба шууны гэмтэл	S50-S59	6	9	7	7	6	35	0.2
Эм бэлдмэлийн хордлого	T36-T50	5	2	12	7	7	33	0.2
Өвдөг ба шилбэний гэмтэл	S80-S89	5	4	5	9	7	30	0.2
Мөр ба бугалганы гэмтэл	S40-S49	2	4	4	3	3	16	0.1
Бугуй ба сарвууны гэмтэл	S60-S69	1	3	1	2	4	11	0.1
Шагай ба тавхайн гэмтэл	S90-S99	1	0	1	2	0	4	0.0
Нийт		2736	3026	3353	3092	3360	15567	100

2.1 САНАМСАРГҮЙ ХОРДОХ, ХОРТ БОДИСТ ӨРТӨХ ШАЛТГААНТ НАС БАРАЛТ /Х40-Х49/

2024 онд санамсаргүй хордох, хорт бодист өртсөн шалтгаант нас баралт өмнө оноос 12.5%-иар өсөж, 10000 хүн тутамд ногдох нас баралтын түвшин 3.4 болсон байна. Өөрөөр хэлбэл жилд дунджаар 1000 гаруй хүн тухайн шалтгааны улмаас амь насаа алдаж байна.



Санамсаргүй хордох, хорт бодист өртсөн шалтгаант нас баралтын 78.4%-ийг эрэгтэйчүүд, 21.6%-ийг эмэгтэйчүүд эзэлж байгаа буюу 10 нас баралт тутмын 7-8 нь эрэгтэй байна.

Хүйс	2020		2021		2022		2023		2024		Нийт	
	Тоо	Хувь	Тоо	Хувь	Тоо	Хувь	Тоо	Хувь	Тоо	Хувь	Тоо	Хувь
Эрэгтэй	608	78.6	794	78.0	967	80.0	766	75.6	904	79.3	4039	78.4
Эмэгтэй	166	21.4	224	22.0	241	20.0	247	24.4	236	20.7	1114	21.6

Тухайн шалтгаант нас баралтын тоо болон нас баралтын түвшин 40-59 насанд бусад насны бүлэгтэй харьцуулахад өндөр байна. Тухайлбал 2024 онд 45-49 насанд хамгийн их байж, 10000 хүн амд ногдох нас баралтын түвшин 8.7 байна.

Хүснэгт 2.1.1. Санамсаргүй хордож нас барсан тохиолдол, насны бүлэг, нас баралтын түвшин

Насны бүлэг	2020		2021		2022		2023		2024		Нийт	
	НБ	НБТ*	НБ	НБТ*	НБ	НБТ*	НБ	НБТ*	НБ	НБТ*	НБ	НБТ*
0-4	10	0.3	7	0.2	6	0.2	9	0.3	8	0.2	40	0.2
5-9	8	0.2	9	0.2	0	0.0	8	0.2	2	0.1	27	0.1
10-14	6	0.2	3	0.1	4	0.1	9	0.3	5	0.1	27	0.2
15-19	12	0.6	6	0.3	12	0.5	10	0.4	11	0.5	51	0.4
20-24	14	0.6	21	0.9	12	0.5	12	0.6	12	0.6	71	0.7
25-29	17	0.7	30	1.3	38	1.7	37	1.6	22	1.0	144	1.2
30-34	65	2.2	95	3.2	85	2.9	76	2.8	62	2.3	383	2.7
35-39	97	3.9	128	5.0	162	6.1	123	4.4	151	5.5	661	5.0
40-44	112	5.1	169	7.6	178	7.8	152	6.6	190	8.3	801	7.1
45-49	139	7.1	152	7.6	222	10.9	176	8.5	199	9.6	888	8.7
50-54	108	6.5	160	9.4	187	10.7	148	8.3	156	8.7	759	8.7
55-59	104	7.3	139	9.4	138	9.2	106	7.0	132	8.7	619	8.3
60-64	46	4.4	52	4.7	101	8.6	76	6.1	95	7.7	370	6.4
65-69	19	3.3	31	4.7	42	5.9	45	5.8	65	8.3	202	5.8
70+	17	2.0	16	1.9	21	2.3	26	2.7	30	3.1	110	2.4

НБ-Нас баралт, *НБТ-Нас баралтын түвшин

Санамсаргүй хордох хорт бодист өртөх шалтгаант нас баралтыг Х45 буюу спиртэнд санамсаргүй хордох шалтгаан жил бүр тэргүүлж байна. Жишээлбэл өнгөрсөн онд 968 архины хордлогын шалтгаантай нас баралт бүртгэгдсэн буюу сард дунджаар 81 хүн амь насаа алдсан байна. Тэргүүлэх шалтгааны хоёрдугаарт Х47 буюу бусад хий ууранд санамсаргүй хордох шалтгаан орж түүн дундаа угаарын хийн хордлого дийлэнх хувийг эзэлсэн байна.



Х45 Спиртэнд санамсаргүй хордох 85.3%



Х47 Бусад хий, ууранд санамсаргүй хордох, өртөх 12.7%



Х49 Бусад ба тодорхойгүй химийн ба хорт бодисоор санамсаргүй хордох, өртөх 1.1%



Х44 Бусад ба тодорхойгүй эм, эмийн бэлдмэл, биологийн бодист санамсаргүй хордох, өртөх 0.4%



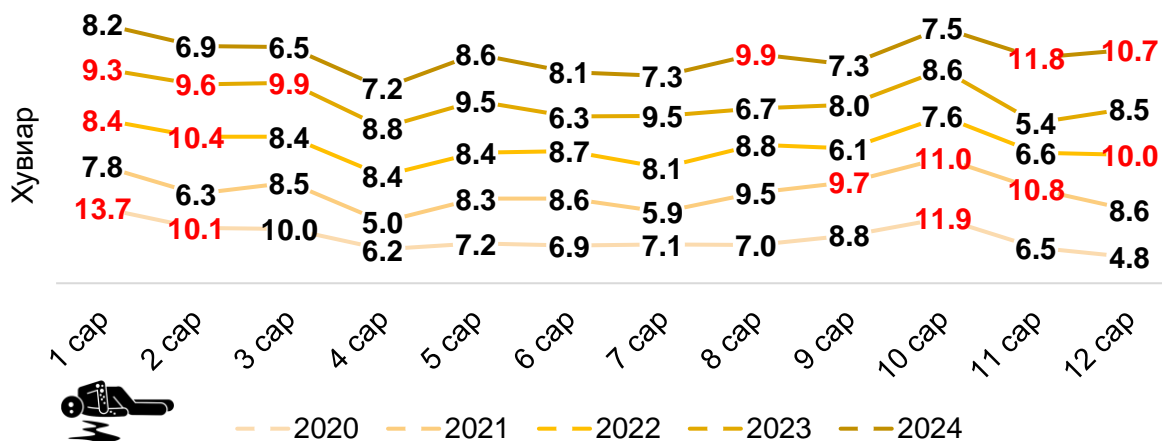
Х40 Опойд бус эмийн санамсаргүй хордлого 0.2%

Хүснэгт 2.1.2. Санамсаргүй хордож нас барсан тохиолдол, шалтгаанаар

Тэргүүлэх шалтгаан	2020	2021	2022	2023	2024	Нийт	Хувь
X45	651	857	1067	853	968	4396	85.3
X47	107	148	106	138	153	652	12.7
X49	13	7	16	11	11	58	1.1
X44	2	4	5	7	3	21	0.4
X40	0	0	4	3	1	8	0.2
X42	0	0	6	1	0	7	0.1
X46	0	1	1	0	3	5	0.1
X41	0	0	2	0	0	2	0.0
X48	1	1	0	0	0	2	0.0
X43	0	0	1	0	1	2	0.0

Санамсаргүй хордох хорт бодист өртөх шалтгаант нас баралт 1-3 болон 10 сард түгээмэл тохиолдож байна.

Санамсаргүй хордож нас барсан тохиолдол, бүртгэгдсэн сараар



Гэмтэл хордлого гадны шалтгаант нас баралтын тэргүүлэх шалтгаан болж буй санамсаргүй хордох хорт бодист өртөх шалтгаант нас баралтын дунджаар 20 гаруй хувь нь хөдөө орон нутагт бол 80 орчим хувь нь нийслэл Улаанбаатар хотод бүртгэгдэж байна. Хордолтын шалтгаантай нас баралт Орхон, Хөвсгөл, Төв аймгуудад их байгаа бол нас баралтын түвшин Говьсүмбэр аймагт улсын дунджаас өндөр байна.

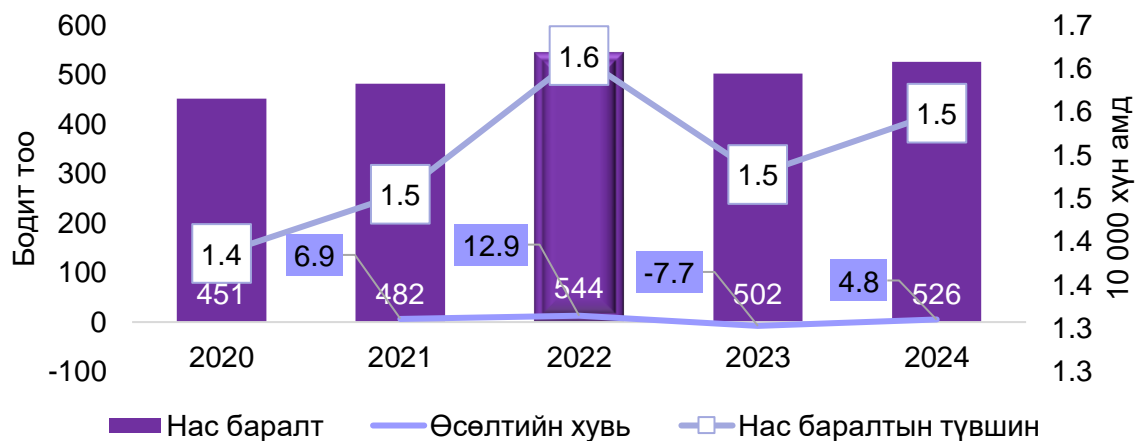
Хүснэгт 2.1.3. Санамсаргүй хордож нас барсан тохиолдол, бүртгээгдсэн харьяалал

Бүртгэгдсэн газар	2020		2021		2022		2023		2024	
	НБ*	НБТ*	НБ*	НБТ*	НБ*	НБТ*	НБ*	НБТ*	НБ*	НБТ*
Баруун бүс	12	0.3	15	0.4	24	0.6	18	0.4	23	0.6
Баян-Өлгий	0	0.0	0	0.0	3	0.3	1	0.1	0	0.0
Говь-Алтай	1	0.2	3	0.5	5	0.9	8	1.4	8	1.4
Завхан	3	0.4	3	0.4	5	0.7	4	0.6	0	0.0
Увс	5	0.6	7	0.8	10	1.2	5	0.6	11	1.3
Ховд	3	0.3	2	0.2	1	0.1	0	0.0	4	0.4
Хангайн бүс	75	1.2	103	1.7	107	1.8	89	1.5	123	2.0
Архангай	10	1.1	18	1.9	13	1.4	25	2.7	29	3.1
Баянхонгор	7	0.8	6	0.7	9	1.0	13	1.5	14	1.6
Булган	4	0.7	4	0.6	6	1.0	6	1.0	10	1.7
Орхон	23	2.2	41	3.9	43	4.0	14	1.3	17	1.6
Өвөрхангай	9	0.8	12	1.0	13	1.1	12	1.0	15	1.3
Хөвсгөл	22	1.6	22	1.6	23	1.7	19	1.4	38	2.8
Төвийн бүс	73	1.4	79	1.5	89	1.7	95	1.9	108	2.1
Говьсүмбэр	3	1.7	4	2.2	7	3.9	6	3.3	11	6.1
Дархан-Уул	27	2.6	9	0.9	11	1.1	22	2.1	17	1.6
Дорноговь	12	1.7	18	2.5	17	2.4	17	2.4	19	2.7
Сэлэнгэ	14	1.3	11	1.0	14	1.3	16	1.5	25	2.4
Өмнөговь	2	0.3	11	1.5	8	1.1	11	1.4	9	1.2
Дундговь	5	1.1	3	0.6	4	0.8	3	0.7	7	1.5
Төв	10	1.1	23	2.4	28	3.0	20	2.2	20	2.2
Зүүн бүс	20	0.9	16	0.7	16	0.7	24	1.0	32	1.4
Дорнод	7	0.8	8	0.9	5	0.6	6	0.7	15	1.8
Сүхбаатар	7	1.1	5	0.8	2	0.3	7	1.1	4	0.6
Хэнтий	6	0.8	3	0.4	9	1.1	11	1.4	13	1.6
Аймгийн дүн	180	1.0	213	1.2	236	1.3	226	1.3	286	1.6
Улаанбаатар	594	4.0	805	5.2	972	6.1	787	4.8	854	5.2
Улсын дүн	774	2.4	1018	3.1	1208	3.6	1013	3.0	1140	3.4

2.2 САНААТАЙГААР ӨӨРТӨӨ ГЭМТЭЛ УЧРУУЛАХ ШАЛТГААНТ НАС БАРАЛТ /Х60-Х84/

Монгол улсад 2024 онд амиа хорлож нас барсан нийт 526 тохиолдол бүртгэгдсэн бөгөөд энэ нь өмнөх оны мөн үеэс 4.8%-р өссөн үзүүлэлттэй байна. Нас баралтын түвшин 2024 оныг 2020 онтой харьцуулахад 0.2 тохиолдлоор өссөн байна.

Амиа хорлож нас барсан тохиолдол, 10 000 хүн амд, оноор

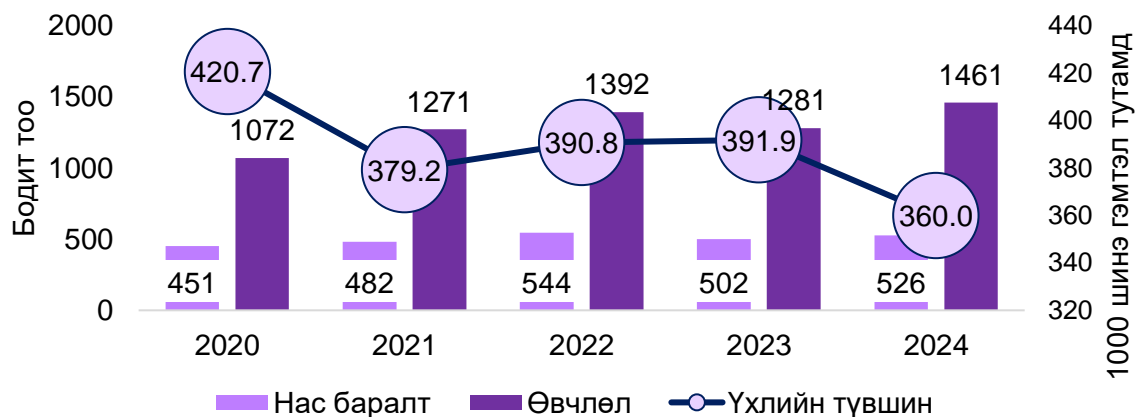


Осол гэмтлийн шалтгаант нас баралтын 86.4% (2163) нь эрэгтэйчүүд байгаа бөгөөд 10 тохиолдол тутмын 8 нь эрэгтэйчүүд байна.

Хүйс	2020		2021		2022		2023		2024		Нийт	
	Тоо	Хувь	Тоо	Хувь	Тоо	Хувь	Тоо	Хувь	Тоо	Хувь	Тоо	Хувь
Эрэгтэйчүүд	384	85.1	410	85.1	468	86.0	441	87.9	460	87.5	2163	86.4
Эмэгтэйчүүд	67	14.9	72	14.9	76	14.0	61	12.1	66	12.5	342	13.6

Амиа хорлож нас барах тохиолдол нь осол гэмтлийн бусад шалтгаануудаас өндөр үхлийн түвшинтэй шалтгааны нэг юм. Энэ нь 1000 шинэ тохиолдол тутмын 360.0-420.7 нь нас баралтаар төгссөн байна.

Амиа хорлох шалтгаант нас баралт, 10 000 хүн амд, 1000 гэмтэл тутамд



2020-2024 онуудад согтууруулах ундаа хэрэглэсэн үедээ амиа хорлож нас барсан тохиолдлуудын 44.6% нь эрэгтэйчүүд байжээ.

Согтууруулах ундаа хэрэглэсэн байдал	Хүйс	
	Эрэгтэй	Эмэгтэй
Согтууруулах ундаа хэрэглэсэн	44.6%	29.0%
Согтууруулах ундаа хэрэглээгүй	55.4%	71.0%

Насны бүлэг тус бүрт нас баралтын түвшингээр үзвэл он тус бүрт харилцан адилгүй байгаа ба амиа хорлож нас барсан тохиолдол 2024 онд 30-34 насанд өндөр байна.

Насны бүлэг	2020		2021		2022		2023		2024	
	Б/Т	НБТ	Б/Т	НБТ	Б/Т	НБТ	Б/Т	НБТ	Б/Т	НБТ
0-4	0	0.0	0	0.0	0	0.0	0	0.0	0	0.0
5-9	2	0.1	3	0.1	2	0.1	1	0.0	1	0.0
10-14	15	0.5	17	0.5	14	0.4	11	0.3	23	0.7
15-19	36	1.7	43	2.0	37	1.6	35	1.4	35	1.4
20-24	34	1.5	59	2.7	56	2.5	48	2.3	53	2.5
25-29	78	3.2	58	2.5	83	3.6	53	2.4	68	3.0
30-34	66	2.3	73	2.5	85	2.9	72	2.6	73	2.7
35-39	59	2.4	75	2.9	68	2.5	58	2.1	86	3.1
40-44	63	2.9	42	1.9	58	2.5	72	3.1	57	2.5
45-49	27	1.4	49	2.4	46	2.3	55	2.6	46	2.2
50-54	37	2.2	33	1.9	35	2.0	36	2.0	38	2.1
55-59	15	1.1	12	0.8	29	1.9	25	1.6	21	1.4
60-64	8	0.8	10	0.9	17	1.4	15	1.2	12	1.0
65-69	4	0.7	5	0.8	6	0.8	15	1.9	6	0.8
70+	7	0.8	3	0.3	8	0.9	6	0.6	7	0.7
Нийт	451		482		544		502		526	

ТЭРГҮҮЛЭХ 5 ШАЛТГААН

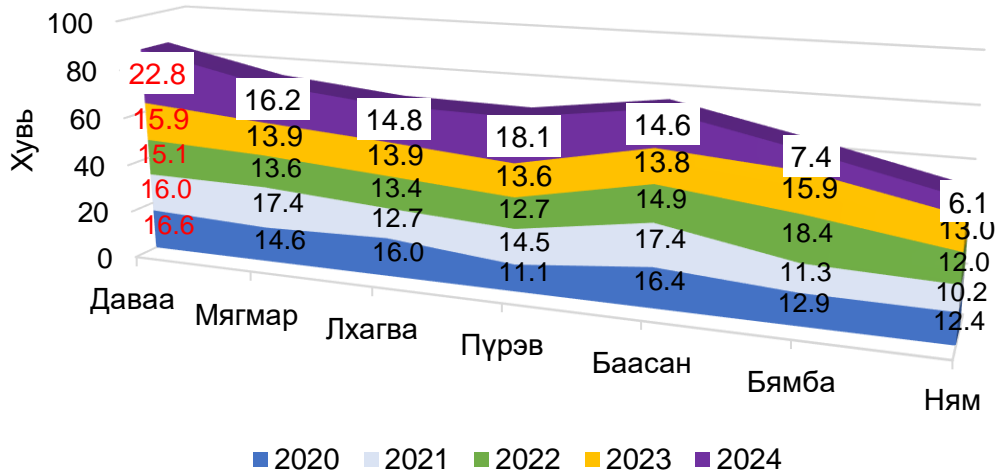


2024 онд амиа хорлож нас барсан нийт тохиолдол 28.7% нь Зуны улиралд бүртгэгдсэн байна.

Гэмтсэн улирал	2020		2021		2022		2023		2024		Нийт	Хувь
	ТТ	Хувь	ТТ	Хувь	ТТ	Хувь	ТТ	Хувь	ТТ	Хувь		
Өвөл	112	24.8	119	24.7	122	22.4	109	21.7	105	20.0	567	22.6
Хавар	125	27.7	112	23.2	135	24.8	141	28.1	137	26.1	650	26.0
Зун	121	26.8	125	25.9	141	25.9	131	26.1	151	28.7	669	26.7
Намар	93	20.6	126	26.1	146	26.8	121	24.1	133	25.3	619	24.7

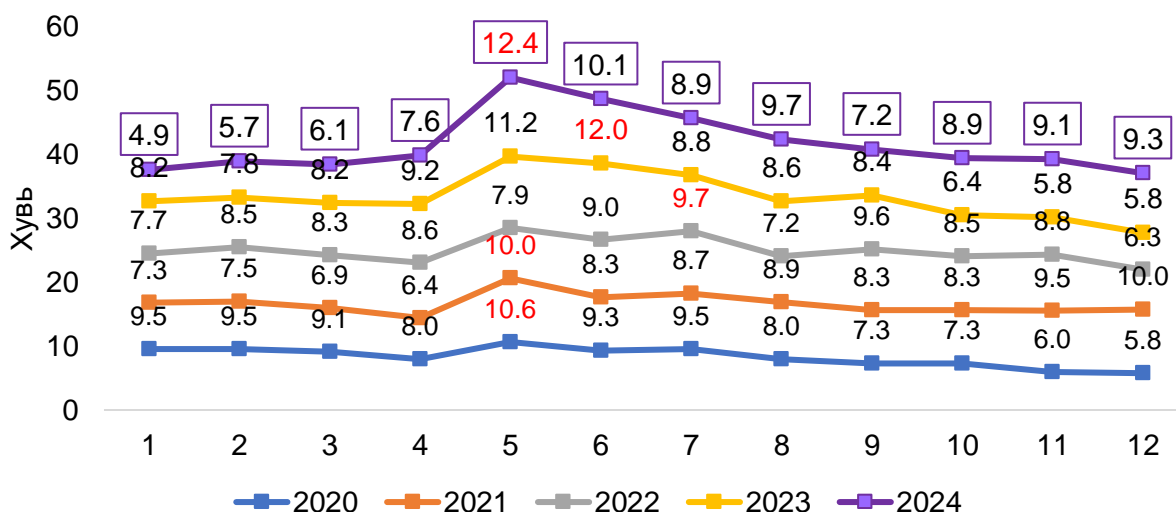
2024 онд амиа хорлож нас барсан нийт тохиолдлын 22.8% (120) нь Даваа гарагт байгаа нь бусад гарагуудаас өндөр байна.

Амиа хорлох шалтгаант нас баралт, бүртгэгдсэн гараг, хувиар



Амиа хорлох шалтгаант нас баралт 2024 онд 5-р сард хамгийн өндөр буюу нийт тохиолдлын 12.4% нь байна.

Амиа хорлох шалтгаант нас баралт, бүртгэгдсэн сар, хувиар



Амиа хорлож нас барсан тохиолдлуудыг тухайн сарын ямар гарагт байгаагаар харахад харилцан адилгүй ялгаатай байна. 2, 4, 9, 11, 12 саруудад Даваа гарагт, 2 сард Мягмар гарагт, 7, 8 саруудад Пүрэв гарагт, 3, 5 саруудад Баасан гарагт, 6, 10 саруудад Бямба гарагт тохиолдлын хувь бусад гарагуудаас өндөр байна.

Нас барсан гариг 2020-2024 он							
Нас барсан сар	Даваа	Мягмар	Лхагва	Пүрэв	Баасан	Бямба	Ням
1 сар	11.8	16.0	22.5	13.4	13.4	10.7	12.3
2 сар	18.0	17.0	10.8	9.3	13.9	14.4	16.5
3 сар	16.2	14.1	13.0	16.2	19.3	12.5	8.9
4 сар	23.0	16.0	9.5	10.5	14.0	14.5	12.5
5 сар	15.0	13.5	11.9	11.2	25.8	15.0	7.7
6 сар	11.9	16.4	16.4	9.8	13.9	20.9	10.7
7 сар	11.4	12.2	15.7	21.0	16.6	11.8	11.4
8 сар	19.8	11.8	10.9	21.2	15.1	9.0	12.3
9 сар	31.2	8.3	14.2	16.1	10.7	7.8	11.7
10 сар	9.1	26.8	15.7	10.6	12.1	15.7	10.1
11 сар	22.2	13.1	11.6	16.7	14.7	13.1	8.6
12 сар	20.4	17.7	18.3	12.9	11.8	12.9	5.9

Санаатайгаар өөртөө гэмтэл учруулж амь насаа алдсан нийт тохиолдлын 56.6% нь орон нутагт бүртгэгдсэн байна.

Бүртгэгдсэн газар	2020		2021		2022		2023		2024		Нийт	Хувь
	ТТ	Хувь	ТТ	Хувь	ТТ	Хувь	ТТ	Хувь	ТТ	Хувь		
Орон нутаг	332	73.6	249	51.7	277	50.9	267	53.2	292	55.5	1417	56.6
Нийслэл	209	26.4	233	48.3	267	49.1	235	46.8	234	44.5	1178	47.0

Амиа хорлож нас барсан тохиолдлыг бүс болон аймаг тус бүрээр 10 000 хүн амд ноогдох нас баралтын түвшинг харвал 2024 онд Зүүн бүс хамгийн өндөр байгаа бол Хөвсгөл, Хэнтий, Дорнод, Баянхонгор, Дорноговь аймгуудад хамгийн өндөр байна.

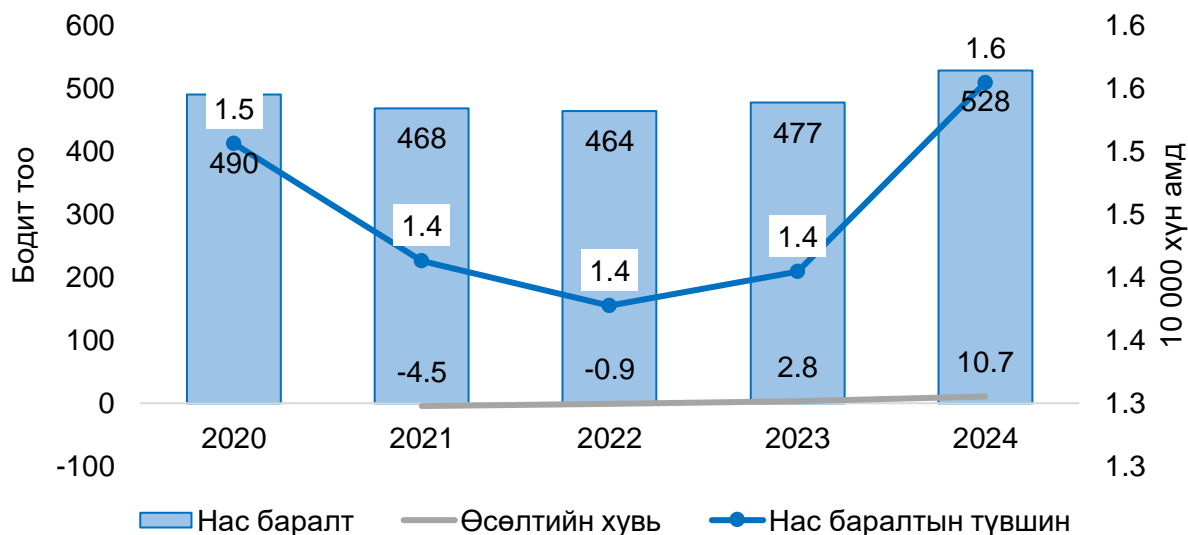
Бүртгэгдсэн газар	2020		2021		2022		2023		2024	
	НБ*	НБТ*	НБ*	НБТ*	НБ*	НБТ*	НБ*	НБТ*	НБ*	НБТ*
Баруун бүс	45	1.1	59	1.4	52	1.2	55	1.3	52	1.3
Баян-Өлгий	9	0.9	8	0.7	5	0.5	8	0.7	6	0.5
Говь-Алтай	11	1.9	15	2.6	12	2.1	12	2.1	10	1.7
Завхан	6	0.8	6	0.8	9	1.2	6	0.8	11	1.5
Увс	9	1.1	22	2.6	19	2.2	16	1.9	19	2.2
Ховд	10	1.1	8	0.9	7	0.8	13	1.4	6	0.7
Хангайн бүс	109	1.8	98	1.6	108	1.8	100	1.7	112	1.9
Өвөрхангай	10	0.9	13	1.1	11	0.9	18	1.6	11	1.0
Архангай	23	2.4	19	2.0	12	1.3	21	2.2	14	1.5
Булган	6	1.0	12	1.9	11	1.8	16	2.6	12	2.0
Орхон	12	1.1	12	1.1	19	1.8	5	0.5	3	0.3
Хөвсгөл	46	3.4	27	2.0	37	2.7	27	2.0	51	3.7
Баянхонгор	12	1.3	15	1.7	18	2.0	13	1.5	21	2.4
Зүүн бүс	32	1.4	30	1.3	33	1.4	35	1.5	51	2.2
Сүхбаатар	7	1.1	4	0.6	5	0.8	10	1.5	7	1.1
Хэнтий	16	2.0	19	2.4	16	2.0	16	2.0	22	2.8
Дорнод	9	1.1	7	0.8	12	1.4	9	1.1	22	2.6
Төвийн бүс	56	1.1	62	1.2	84	1.6	77	1.5	77	1.5
Говьсүмбэр	4	2.2	4	2.2	1	0.6	4	2.2	2	1.1
Дорноговь	13	1.8	8	1.1	16	2.2	12	1.7	16	2.2
Төв	10	1.1	9	1.0	14	1.5	15	1.6	18	2.0
Дархан-Уул	3	0.3	4	0.4	6	0.6	12	1.2	4	0.4
Сэлэнгэ	10	0.9	21	1.9	14	1.3	19	1.8	21	2.0
Дундговь	8	1.7	6	1.3	8	1.7	5	1.1	4	0.9
Өмнөговь	8	1.1	10	1.4	25	3.4	10	1.3	12	1.6
Нийслэл	209	1.4	233	1.5	267	1.7	235	1.4	234	1.4
Орон нутаг	242	1.4	249	1.4	277	1.6	267	1.5	292	1.7
Улсын дүн	451	1.4	482	1.5	544	1.6	502	1.5	526	1.5

НБ*-нас баралт, НБТ*-нас баралтын түвшин /10 000 хүн амд/

2.3 ЗАМ ТЭЭВРИЙН ОСЛЫН ШАЛТГААНТ НАС БАРАЛТ V01-V99

Монгол улсын хэмжээнд сүүлийн 5 жилийн байдлаар 2427 хүн зам тээврийн ослоор амь насаа алдсан бөгөөд энэ нь нийт гэмтэл хордлого гадны шалтгаант нас баралтын 15.6%-ийг эзэлж, тэргүүлэх шалтгааны 2-рт байна. Зам тээврийн ослын шалтгаант нас баралт 2024 онд өмнө оноос 10.7%-иар өсөж 10 000 хүн амд ногдох нас баралтын түвшин 1.6 байна.

Зам тээврийн ослын шалтгаант нас баралт, 10 000 хүн амд, оноор



Зам тээврийн ослоор амь насаа алдсан нийт тохиолдлын 78.4% нь эрэгтэй, 21.6% нь эмэгтэй байна. Өөрөөр хэлбэл зам тээврийн ослын улмаас амь насаа алдсан 10 хүн тутмын 7-8 нь эрэгтэйчүүд байна.

Хүснэгт 2.3.1. Зам тээврийн ослын шалтгаант нас баралт, хүйсээр

Хүйс	2020		2021		2022		2023		2024		Нийт	
	Тоо	Хувь	Тоо	Хувь	Тоо	Хувь	Тоо	Хувь	Тоо	Хувь	Тоо	Хувь
	608	78.6	794	78.0	967	80.0	766	75.6	904	79.3	4039	78.4
	166	21.4	224	22.0	241	20.0	247	24.4	236	20.7	1114	21.6

Зам тээврийн ослоор нас барсан тохиолдлын тоо 30-59 насанд хамгийн их ба 10 000 хүн амд ногдох нас баралтын түвшин 45-с дээш насанд өндөр байна.

Хүснэгт 2.3.2. Зам тээврийн ослын шалтгаант нас баралт, 10 000 хүн амд, насны бүлгээр

Насны бүлэг	2020		2021		2022		2023		2024	
	НБ*	НБТ*	НБ*	НБТ*	НБ*	НБТ*	НБ*	НБТ*	НБ*	НБТ*
0-4	40	1.0	25	0.7	27	0.7	21	0.6	24	0.7
5-9	16	0.4	19	0.5	18	0.5	11	0.3	24	0.6
10-14	17	0.6	23	0.7	25	0.7	19	0.5	17	0.5
15-19	11	0.5	17	0.8	15	0.7	14	0.6	22	0.9
20-24	28	1.3	31	1.4	26	1.2	25	1.2	34	1.6
25-29	52	2.1	40	1.7	33	1.4	24	1.1	27	1.2
30-34	43	1.5	53	1.8	52	1.8	46	1.7	43	1.6
35-39	51	2.1	46	1.8	49	1.8	49	1.8	50	1.8
40-44	42	1.9	62	2.8	39	1.7	52	2.3	48	2.1
45-49	55	2.8	54	2.7	41	2.0	48	2.3	51	2.5
50-54	41	2.5	42	2.5	50	2.9	53	3.0	58	3.2
55-59	38	2.7	27	1.8	41	2.7	43	2.8	56	3.7
60-64	26	2.5	18	1.6	24	2.0	37	3.0	35	2.8
65-69	12	2.1	4	0.6	12	1.7	19	2.4	22	2.8
70+	18	2.1	7	0.8	12	1.3	16	1.7	17	1.8

Зам тээврийн ослын шалтгаант нас баралтын тэргүүлэх 5 шалтгаан



Зам тээврийн ослын улмаас амь насаа алдсан тохиолдлыг 2024 оныг 2020 онтой харьцуулахад суудлын машины ослын тухайн онд эзлэх хувь 14.5%-иар, бусад болон тээврийн хэрэгслийн төрөл тодорхойгүй осол 1%-иар, дугуйтай зорчигчийн осол 0.6%-иар тус тус нэмэгдсэн бол бусад тээврийн хэрэгслийн осол тодорхой хувиудаар буурсан байна.

Хүснэгт 2.3.3. Зам тээврийн ослын шалтгаант нас баралт, тээврийн хэрэгслийн төрлөөр

ӨОУА-10 Код	Тээврийн хэрэгслийн төрөл	Тоо	Нас барсан он, хувиар				
			2020	2021	2022	2023	2024
V40-V49	Суудлын машин дотор явж байсан хүн зам тээврийн осолд орж гэмтэх	903	29.6	35.5	38.4	38.0	44.1
V01-V09	Явган зорчигч зам тээврийн осолд орж гэмтэх	661	33.5	26.9	23.3	27.3	25.2
V20-V39	Мотоциклтой зорчигч зам тээврийн осолд орж гэмтэх	533	23.9	23.7	24.1	19.5	18.9
V80.0-80.9	Ердийн хөсгийн осол /мориноос унах/	190	6.9	7.5	10.1	8.8	6.1
V50-V69	Ачааны машин дотор явж байсан хүн зам тээврийн осолд орж гэмтэх	100	4.9	4.3	2.6	5.2	3.6
V10-V19	Дугуйтай зорчигч зам тээврийн осолд орж гэмтэх	14	0.4	0.4	0.4	0.6	1.0
V81-V99	Бусад болон тээврийн хэрэгслийн төрөл тодорхойгүй зам тээврийн осол	17	0.0	1.3	0.9	0.4	1.0
V70-V79	Автобус дотор явж байсан хүн зам тээврийн осолд орж гэмтэх	9	0.8	0.4	0.2	0.2	0.2
Нийт		2427	100.0	100.0	100.0	100.0	100.0

Зам тээврийн ослын шалтгаант нас баралт 2020, 2022-2024 онуудад зуны улиралд хамгийн их тохиолдол бүртгэгдсэн бол 2021 оны намар нас баралт өндөр хувьтай байна.

Хүснэгт 2.3.4. Зам тээврийн ослын шалтгаант нас баралт, улирлаар

Он	Өвөл		Хавар		Зун		Намар	
	ТТ	Хувь	ТТ	Хувь	ТТ	Хувь	ТТ	Хувь
2020	70	14.3	125	25.5	173	35.3	122	24.9
2021	100	21.4	80	17.1	131	28.0	157	33.6
2022	72	15.5	131	28.2	146	31.5	115	24.8
2023	73	15.3	101	21.2	166	34.8	137	28.7
2024	79	15.0	104	19.7	786	32.4	706	29.1

Зам тээврийн ослын шалтгаант нас баралтын түвшин 21 аймгийн дунджаар 2.0 тохиолдол, Нийслэлд 0.9 тохиолдол байна. Нас баралтын түвшин Төв /3.6/, Архангай /3.2/ болон Дорноговь /3.2/, Говьсүмбэр /3.2/ аймагт хамгийн өндөр бөгөөд энэ нь аймаг болон улсын дунджаас өндөр байна.

Хүснэгт 2.3.6. Зам тээврийн ослын шалтгаант нас баралт, бүртгэгдсэн аймгаар, 10000 хүн амд, оноор

Бүртгэгдсэн газар	2020		2021		2022		2023		2024	
	НБ	НБТ	НБ	НБТ	НБ	НБТ	НБ	НБТ	НБ	НБТ
Баруун бүс	86	2.1	84	2.0	77	1.8	71	1.7	90	2.2
Баян-Өлгий	17	1.6	23	2.1	10	0.9	15	1.4	23	2.1
Говь-Алтай	13	2.2	10	1.7	15	2.6	8	1.4	17	3.0
Завхан	17	2.3	11	1.5	16	2.2	13	1.8	18	2.5
Увс	17	2.0	22	2.6	19	2.2	17	2.0	19	2.2
Ховд	22	2.5	18	2.0	17	1.9	18	2.0	13	1.4
Хангайн бүс	103	1.7	103	1.7	118	1.9	96	1.6	118	2.0
Өвөрхангай	17	1.5	23	2.0	21	1.8	15	1.3	18	1.6
Архангай	26	2.7	25	2.6	36	3.8	30	3.2	33	3.5
Булган	5	0.8	12	1.9	12	1.9	15	2.5	12	2.0
Орхон	6	0.6	10	0.9	5	0.5	3	0.3	2	0.2
Хөвсгөл	29	2.1	18	1.3	21	1.5	16	1.2	27	2.0
Баянхонгор	20	2.2	15	1.7	23	2.6	17	1.9	26	2.9
Зүүн бүс	61	2.7	56	2.4	36	1.6	56	2.4	53	2.3
Сүхбаатар	26	4.0	15	2.3	14	2.1	17	2.6	17	2.6
Хэнтий	8	1.0	20	2.5	12	1.5	23	2.9	18	2.3
Дорнод	27	3.2	21	2.5	10	1.2	16	1.9	18	2.1
Төвийн бүс	91	1.8	78	1.5	112	2.2	122	2.4	126	2.5
Говьсүмбэр	8	4.4	4	2.2	2	1.1	6	3.3	9	5.0
Дорноговь	16	2.2	12	1.7	17	2.4	32	4.5	24	3.4
Төв	21	2.3	23	2.4	35	3.8	41	4.5	45	4.9
Дархан-Уул	2	0.2	3	0.3	6	0.6	7	0.7	6	0.6
Сэлэнгэ	13	1.2	13	1.2	21	1.9	15	1.4	25	2.4
Дундговь	17	3.6	7	1.5	15	3.2	5	1.1	7	1.5
Өмнөговь	14	2.0	16	2.2	16	2.2	16	2.1	10	1.3
Аймгийн дүн	341	1.9	321	1.8	343	1.9	345	2.0	387	2.2
Улаанбаатар	149	1.0	147	1.0	121	0.8	132	0.8	141	0.9
Улсын дүн	490	1.5	468	1.4	464	1.4	477	1.4	528	1.6

НБ*- Нас баралт, НБТ*- Нас баралтын түвшин

Зам тээврийн ослын шалтгаант нас баралтын 71.6% нь буюу 10 тохиолдол тутмын 7 нь орон нутгийн замд осолд орж нас барсан байна. 10 000 хүн амд ногдох нас баралтын түвшин орон нутагт нийслэлээс 2 дахин, 1000 шинэ гэмтэл тутамд ногдох үхлийн түвшин 5 дахин өндөр байна.

Зураг 2.3.5. Зам тээврийн ослын шалтгаант нас баралт, бүртгэгдсэн харьяаллаар

Харьяалал	Өвчлөл		Нас баралт		Үхлийн түвшин 1000 шинэ гэмтэлд
	Бодит тоо	10 000 хүн амд	Бодит тоо	10 000 хүн амд	
Нийслэл	72208	90.7	1737	0.9	9.6
Орон нутаг	34391	39.1	690	2.0	50.5

Зам тээврийн ослын шалтгаант нас баралт бүртгэгдсэн харьяалал болон тээврийн хэрэгслийн төрлөөр харьцуулан судлахад 15 аймагт суудлын машины осол тэргүүлж байгаа бол үлдсэн 6 аймагт мотоциклын осол тэргүүлсэн байна. Нас баралтын тэргүүлэх 5 шалтгаан орон нутаг бүрт харилцан адилгүй байгаа тул тэргүүлэх шалтгааныг дараах хүснэгтээс харна уу. Харин нийслэлд явган зорчигч зам тээврийн осолд өртсөний улмаас нас барах тохиолдол тэргүүлж байна.

Хүснэгт 2.3.7. Зам тээврийн ослын шалтгаант нас баралт, бүртгэгдсэн газар, тээврийн хэрэгслийн төрлийн матриц

Аймгаар	Тээврийн хэрэгслийн төрөл				
	I	II	III	IV	V
Архангай	V40-V49 37.3%	V20-V39 26.7%	V01-V09 14.7%	V80.0-V80.9 12.7%	V50-V69 4.7%
Баян-Өлгий	V40-V49 43.2%	V20-V39 24.7%	V80.0-V80.9 16.9%	V01-V09 10.4%	V50-V69 4.6%
Баянхонгор	V20-V39 42.6%	V40-V49 37.6%	V01-V09 8.9%	V80.0-V80.9 7.9%	V50-V69 2.0%
Булган	V40-V49 41.1%	V20-V39 32.1%	V01-V09 12.5%	V80.0-V80.9 8.9%	V50-V69 1.8%
Говь-Алтай	V20-V39 42.9%	V40-V49 31.8%	V50-V69 7.9%	V80.0-V80.9 7.9%	V01-V09 7.9%
Дорноговь	V40-V49 52.5%	V20-V39 24.8%	V50-V69 10.9%	V01-V09 10.9%	V80.0-V80.9 1.0%
Дорнод	V40-V49 26.7%	V20-V39 28.3%	V01-V09 25.0%	V80.0-V80.9 14.1%	V50-V69 1.1%
Дундговь	V20-V39 52.9%	V40-V49 31.4%	V80.0-V80.9 7.8%	V01-V09 7.8%	-
Завхан	V40-V49 44.0%	V20-V39 24.0%	V80.0-V80.9 13.3%	V01-V09 9.3%	V50-V69 9.3%
Өвөрхангай	V20-V39 48.9%	V40-V49 26.6%	V01-V09 12.8%	V80.0-V80.9 11.7%	-
Өмнөговь	V20-V39 47.2%	V40-V49 36.1%	V01-V09 8.3%	V50-V69 5.6%	V80.0-V80.9 2.8%
Сүхбаатар	V20-V39 38.2%	V40-V49 30.3%	V80.0-V80.9 16.9%	V01-V09 9.0%	V50-V69 5.6%
Сэлэнгэ	V40-V49 46.0%	V01-V09 29.9%	V80.0-V80.9 9.2%	V20-V39 9.2%	V50-V69 3.4%
Төв	V40-V49 55.6%	V01-V09 17.0%	V20-V39 16.4%	V80.0-V80.9 6.1%	V50-V69 4.2%

Увс	V40-V49 34.1%	V20-V39 25.0%	V01-V09 17.1%	V80.0-V80.9 4.5%	V10-V19 4.5%
Ховд	V40-V49 46.6%	V20-V39 28.6%	V01-V09 14.3%	V50-V69 4.4%	V80.0-V80.9 3.3%
Хөвсгөл	V40-V49 34.8%	V20-V39 29.5%	V01-V09 14.3%	V80.0-V80.9 9.8%	V50-V69 8.0%
Хэнтий	V40-V49 40.7%	V20-V39 30.8%	V80.0-V80.9 12.8%	V01-V09 11.5%	V50-V69 3.8%
Дархан-Уул	V40-V49 58.3%	V01-V09 37.5%	V80.0-V80.9 4.2%	-	-
Орхон	V40-V49 53.9%	V01-V09 34.6%	V80.0-V80.9 7.7%	V20-V39 3.9%	-
Говьсүмбэр	V40-V49 58.6%	V50-V69 17.2%	V01-V09 17.2%	V20-V39 6.9%	-
Улаанбаатар	V01-V09 59.3%	V40-V49 27.8%	V20-V39 5.9%	V80.0-V80.9 2.0%	V50-V69 1.9%