

ГССҮТ-ИЙН 2015-2019 ОНЫ ТУСЛАМЖ ҮЙЛЧИЛГЭЭНИЙ ҮЗҮҮЛЭЛТҮҮД

2020 он

ГССҮТӨВИЙН ТУСЛАМЖ ҮЙЛЧИЛГЭЭНИЙ ҮЗҮҮЛЭЛТҮҮД

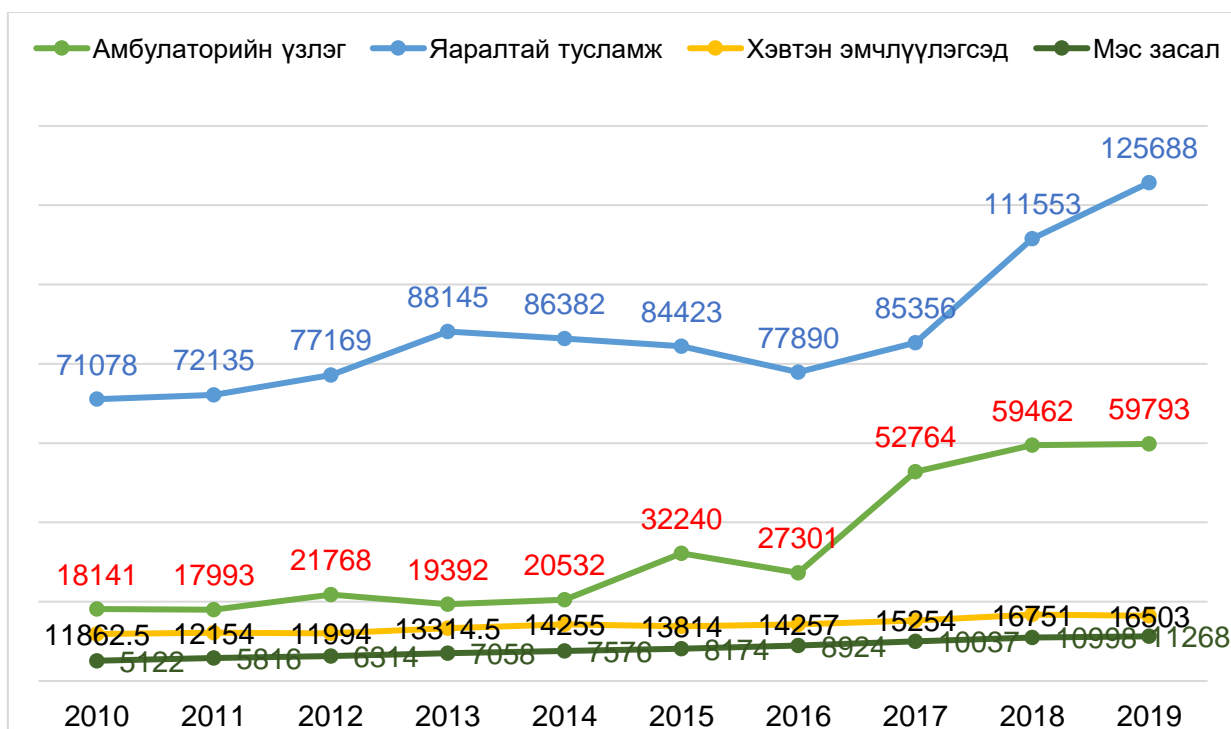
НЭГ. СТАЦИОНАРЫН ҮЗҮҮЛЭЛТҮҮД

Үйл ажиллагааны зарим үзүүлэлт, 2010-2019 /сүүлийн 10 жилээр/

Он	Амбулаторийн үзлэг	Яаралтай тусламж	Хэвтэн эмчлүүлэгсэд	Мэс засал	Нас баралт	Лабораторийн шинжилгээ	Дүрс оношилгоо	Сэргээн засах эмчилгээ
2010	18141	71078	11862.5	5122	275	66644	140310	13333
2011	17993	72135	12154	5816	281	82544	165093	9678
2012	21768	77169	11994	6314	340	94189	97396	6636
2013	19392	88145	13314.5	7058	297	107732	106353	7568
2014	20532	86382	14255	7576	320	110739	140627	8199
2015	32240	84423	13814	8174	278	115822	142769	11135
2016	27301	77890	14257	8924	236	115822	174148	18999
2017	52764	85356	15254	10037	249	131153	202357	19254
2018	59462	111553	16751	10998	264	137442	204142	34062
2019	59793	125688	16503	11268	249	139481	206954	32554

Хүснэгт 1. 10 жилийн тусламж үйлчилгээний үзүүлэлт

2010-2019 оны үзүүлэлтээс харахад осол гэмтлийн тусламж авсан үйлчлүүлэгчдийн тоо төдийлөн буураагүйтэй уялдан лабораторийн шинжилгээ, дүрс оношилгоо, сэргээн засах эмчилгээ хийлгэсэн үйлчлүүлэгчийн тоо мөн нэмэгдсэн байна.



Зураг 1. 10 жилийн тусламж үйлчилгээний үзүүлэлт

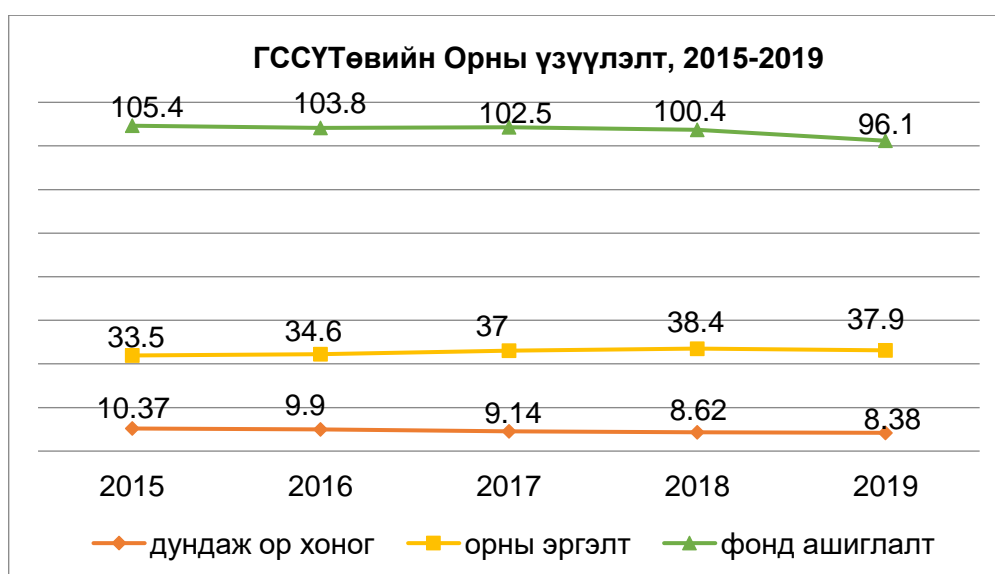
2019 онд амбулаторийн үзлэг, яаралтай тусламж авсан үйлчлүүлэгчийн тоо болон хэвтэн эмчлүүлсэн, мэс засал хийлгэсэн үйлчлүүлэгчийн тоо нэмэгдсэн байна.

ГССҮТөвийн тусламж үйлчилгээний үзүүлэлт, 2015-2019

Он	Орны тоо, Number of Hospital beds	Хэвтэн эмчлүүлсэн, Number of Admissions	Нас барсан, Death	Нас баралтын хувь, Percentage of Deaths	0-24 цагт нас барсан, Percentage of death occurred	Задлан шинжилгээний хувь, Percentage of Pathologic	Онош зөрсөн	Оношийн зөрүүний хувь	Дундаж ор хоног, Average Length of Stay	Орны эргэлт, Number of Patients per bed per year	Стационарын ор хоног	Амбулаторийн үзлэг	Яаралтай тусламж	Орны фонд ашиглалтын хувь
2015	412	13814	278	2.01	67	80.2	4	1.8	10.37	33.5	143256	32240	84423	105.4
2016	412	14257	236	1.66	63	83.9	0	0	9.90	34.6	141180	27301	77890	103.8
2017	412	15254	249	1.63	72	86.3	1	0.47	9.14	37	139355	52764	85356	102.5
2018	436	16751	264	1.59	65	92.4	4	1.64	8.62	38.4	144456	59462	111553	100.4
2019	436	16503	249	1.51	68	93.6	1	0.4	8.38	37.9	138270	59793	125688	96.1
Бүгд	2108	76554	1276	8.4	335	436	10	4.31	46.4	181	706517	225302	484910	508.2
5 жилийн дундаж	422	15066	255	1.68	67	87.2	2	0.9	9.28	36.28	141303	45060	96982	101.6

Хүснэгт 2. 5 жилийн тусламж үйлчилгээний үзүүлэлт

2019 онд 16503 хүн эмчлэгдсэн нь 2018 оноос 1,5%-иар буурсан, 5 жилийн дунджаас 9,5%-иар өссөн ба өнгөрсөн оноос дундаж ор хоног 0,23 хоногоор, орны эргэлт 1,5-р, орны фонд ашиглалтын хувь 4,3%-иар тус тус буурсан байна.



Зураг 2. Орны үзүүлэлт

ГССҮТөвд хэвтэн эмчлүүлэгсдийг өвчний нозологиор / Number of inpatients by nozology/, 2015-2019

Өвчний онош	2015				2016				2017				2018				2019				Нийт		
	Тоо	Хувь %	Үүнээс эмэгтэй	0-15 насны хүүхэд	Тоо	Хувь %	Үүнээс эмэгтэй	0-15 насны хүүхэд	Тоо	Хувь %	Үүнээс эмэгтэй	0-15 насны хүүхэд	Тоо	Хувь %	Үүнээс эмэгтэй	0-15 насны хүүхэд	Тоо	Хувь %	Үүнээс эмэгтэй	0-15 насны хүүхэд	Дүн	5 жилийн дундаж	Дунджийн хувь
Хоргүй хавдар D10-D36	65	0.48	41	10	69	0.49	46	9	66	0.44	45	12	61	0.37	36	9	66	0.41	42	9	327	65	0.43
Яс булчингийн систем ба холбоос эдийн өвчин M00-M99	1194	8.81	582	171	1441	10.29	735	218	1610	10.73	852	240	1726	10.46	889	213	1645	10.11	828	183	7616	1523	10.11
Төрөлхийн гажууд Q18-Q79	625	4.61	428	556	576	4.11	388	517	498	3.32	341	444	405	2.45	285	363	403	2.48	265	366	2507	501	3.33
Тархины гэмтэл S00-S09	2358	17.40	590	499	2070	14.79	493	469	2175	14.50	482	548	2350	14.24	530	541	2376	14.60	511	566	11329	2266	15.04
Хүзүүний гэмтэл S10-S19	168	1.24	52	1	160	1.14	42	4	166	1.11	34	2	185	1.12	40	3	197	1.21	56	6	876	175	1.16
Цээжний болон цээжний хөндийн эрхтэний гэмтэл S20-S29	615	4.54	197	11	677	4.84	191	17	606	4.04	185	13	699	4.24	199	20	772	4.74	242	17	3369	674	4.47
Хэвлийн, хэвлийн хөндийн эрхтэний гэмтэл S30-S39	710	5.24	265	57	671	4.79	268	58	639	4.26	231	53	739	4.48	266	45	791	4.86	278	68	3550	710	4.71
Дал, мөр, бугалгын гэмтэл S40-S49	749	5.53	271	273	945	6.75	346	376	1092	7.28	369	424	1258	7.62	441	477	1184	7.27	406	401	5228	1046	6.94
Шуу, тохойн гэмтэл S50-S59	643	4.74	158	209	734	5.24	195	261	888	5.92	229	299	1141	6.91	314	366	1082	6.65	285	390	4488	898	5.96
Бугуй, сарвууны гэмтэл S60-S69	679	5.01	140	70	637	4.55	128	80	896	5.97	176	110	1042	6.31	220	107	1168	7.18	241	144	4422	884	5.87
Ташаа, дунд чөмөг, түнхний гэмтэл S70-S79	1182	8.72	557	141	1310	9.36	598	179	1463	9.75	664	200	1610	9.76	749	186	1607	9.87	721	186	7172	1434	9.52
Өвдөг, шилбэний гэмтэл S80-S89	1837	13.55	538	153	1935	13.82	624	184	2084	13.90	665	220	2263	13.71	743	232	2192	13.47	742	176	10311	2062	13.69
Шагай, тавхайн гэмтэл S90-S99	144	1.06	47	25	121	0.86	38	35	133	0.89	37	30	201	1.22	68	38	231	1.42	73	43	830	166	1.10
Биеийн олон хэсгийг хамарсан гэмтэл T00-T09	28	0.21	11	2	23	0.16	10	3	21	0.14	7	2	14	0.08	5		27	0.17	11	2	113	23	0.15
Түлэгдэл T20-T32	1431	10.56	611	1066	1316	9.40	545	934	1431	9.54	589	960	1327	8.04	519	868	1230	7.56	526	771	6735	1347	8.94
Хөлдөлт T33-T34	92	0.68	12	8	129	0.92	19	8	135	0.90	14	9	188	1.14	27	15	205	1.26	26	12	749	150	0.99
Бүх гэмтлийн үлдэц T90-T99	1033	7.62	348	288	1185	8.46	416	328	1095	7.30	390	426	1293	7.84	461	468	1100	6.76	421	329	5706	1141	7.57
ДҮН	13553	100	4848	3540	13999	100	5082	3680	14998	100	5310	3992	16502	100	5792	3951	16276	100	5674	3669	75328	15066	100

ГССҮТөвд хэвтэн эмчлүүлэгсдийг нозологиор, сүүлийн 5 жилийн дундаж

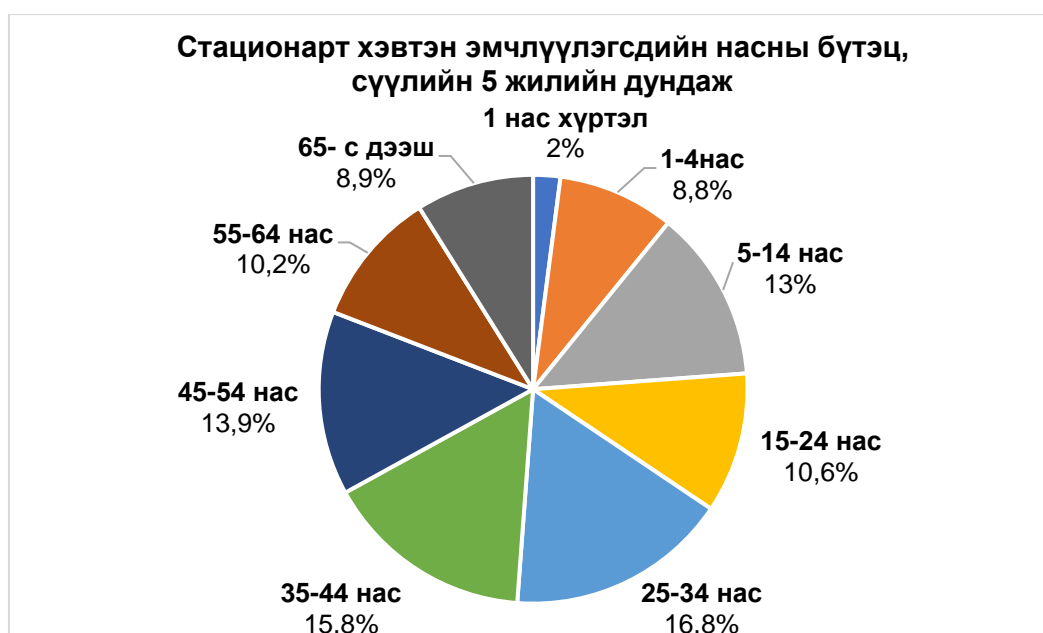


Зураг 3. Хэвтэн эмчлүүлэгчдийн оношийн бүлэг

Стационарт хэвтэн эмчлүүлэгчдийн өвчний оношийг ӨОУ-ын 10-р ангиллаар авч үзэхэд:

1. Тархины гэмтэл S00-S09 – **15.04%**
2. Өвдөг шилбэний гэмтэл S80-S89 - **13.69%**
3. Яс булчингийн ба холбоос эдийн өвчин M00-M99 – **10.11%**
4. Ташаа, дунд чөмөг, түнхний гэмтэл S70-S79 - **9.52%**
5. Түлэгдэл T20-T32 – **8.94%** -иар эхний 5 байрыг эзэлж байна.

Нийт хэвтэн эмчлүүлэгсдийн 16.8%-ийг 25-34 насны, 15.8%-ийг 35-44 насны, 13.9%-ийг 45-54 насны хүмүүс эзэлж байна.



Зураг 4. Хэвтэн эмчлүүлэгсдийн насны бүтэц

ГССҮТөвд хийгдсэн мэс засал, олон улсын үйлдлийн 9-р ангилалаар /2015-2019

Мэс заслын нэр		2015	2016	2017	2018	2019
Мэдрэлийн тогтолцоонд хийгдэх мэс заслууд (01-05)	Гавлын яс, тархи, тархины бүрхүүлийг зүсэх, авах (01.0-01.6)	351	339	417	432	449
	Гавлын яс, тархи, тархины бүрхүүлийн бусад мэс заслууд (02.0-02.4, 02.9)	174	165	158	177	159
	Нугас, нугасны сувагт хийх мэс заслууд (03.0-03.9)	258	285	295	377	366
	Гавал тархины болон захын мэдрэлд хийгдэх мэс заслууд (04.0-04.9)	122	141	166	219	186
	Симпатикийн мэдрэлийн ширхэг, зангилаанд хийгдэх мэс заслууд (05.0-05.3,05.8,05.9)					
Нүдэнд хийгдэх мэс заслууд (08-16)	Зовхинд хийгдэх хагалгаанууд (08.0-08.9)			1	1	1
	Нулимсны тогтолцоонд хийгдэх мэс заслууд(09.0-09.9)				3	1
	Нүдний эвэрлэг бүрхэвчид хийгдэх мэс заслууд (11.0-11.7, 11.9)					1
	Солонгон бүрхэвч, сормослог бие, уураглаг бүрхэвч, өмнөд камерт хийгдэх мэс заслууд (12.0-12.9)					1
	Нүдний торлог, судаслаг бүрхэвч, шилэнцэр, арын камерт хийгдэх мэс заслууд (14.0-14.7,14.9)				2	
	Нүдний ухархай ба алиманд хийгдэх мэс заслууд (16.0-16.9)				1	
Чихэнд хийгдэх мэс заслууд (18-20)	Гадна чихэнд хийгдэх мэс засал (18.0-18.9)	1				
	Дунд чихний сэргээн засах мэс заслууд (19.0-19.6,19.9)					
	Дунд ба дотор чихний бусад мэс засал (20.0-20.9)					
Хамарт, ам, залгиурт хийгдэх мэс заслууд (21-29)	Хамарт хийгдэх хагалгаанууд(21.0-21.9)	1	5	5	1	1
	Шүд, буйл болон түүшийн бусад хагалгаа (24.0-24.9)					1
	Хэлэнд хийгдэх мэс засал (25.0-25.5,25.9)			1		
	Залгиурт хийгдэх мэс засал (29.0-29.5,29.9)				1	
Амьсгалын эрхтэн тогтолцоонд хийгдэх мэс заслууд (30-34)	Төвөнхийг тайрах (30.0-30.4)					
	Төвөнх, цагаан мөгөөрсөн хоолойд хийгдэх бусад мэс засал (31.0-31.7,31.9)			1	1	
	Уушиг болон гуурсан хоолойг тайрах (32.0-32.6,32.9)	1		2	1	1
	Уушиг болон гуурсан хоолойд хийгдэх бусад хагалгаанууд (33.0-33.7,33.9)	10	11	21	18	13
	Цээжний хана, цээжний гялтан, голт, өрцөнд хийгдэх мэс засал (34.0-34.9)	164	142	175	155	185
Зүрх судасны тогтолцоонд хийгдэх мэс заслууд (35-39)	Зүрхний хавхлага болон таславчид хийх мэс заслууд (35.0-35.9)					
	Судсыг зүсэх, тайрах, бөглөх (38.0-38.9)	7	4	4	9	8
	Судасны бусад мэс заслууд (39.0-39.9)	26	23	34	45	35
Цус болон тунгалгийн тогтолцоонд хийгдэх мэс заслууд (40-41)	Тунгалгийн тогтолцоонд хийх мэс засал (40.0-40.6,40.9)					
	Ясны чөмөг болон дэлүүнд хийх мэс засал (41.0-41.5, 41.9)	26	23	38	19	18
	Улаан хоолойд хийгдэх мэс заслууд (42.0-42.9)		1			

Хоол боловсруулах эрхтэн тогтолцоонд хийгдэх мэс заслууд (42-54)	Ходоодыг зүсэх, тайрах (43.0-43.1,43.3-43.9)					1
	Ходоодонд хийгдэх бусад мэс заслууд (44.0-44.6,44.9)	6	1	2		2
	Гэдсэнд зүслэг хийх, тайрах, анастомоз үүсгэх (45.0-45.9)	7	4	12	9	9
	Гэдсэнд хийгдэх бусад мэс заслууд (46.0-46.9)	33	20	23	37	27
	Мухар олгойн мэс заслууд (47.0-47.2, 47.9)	2			1	
	Шулуун гэдэс, шулуун-махир гэдэс, шулуун гэдэс орчмын эдэд хийх мэс засал (48.0-47.9)	1				
	Хошногоны амсар орчмын мэс засал (49.0-49.7,49.9)					
	Элгэнд хийгдэх мэс заслууд (50.0-50.6,50.9)	27	21	22	21	38
	Цөсний хүүдий , цөсний замд хийгдэх мэс заслууд (51.0-51.9)			2	2	4
	Нойр булчирхайд хийгдэх мэс заслууд (52.0-52.9)	2	2	3	4	4
	Ивэрхийг засах (53.0-53.9)					
Хэвлийн хэсгийн бусад мэс засал (54.0-54.7,54.9)	29	27	34	44	46	
Шээсний замд хийгдэх хагалгаанууд (55-59)	Бөөрөнд хийгдэх мэс ажилбарууд (55.0-55.9)	5	6	15	12	16
	Шээлгүүрт хийгдэх мэс засал (56.0-56.9)			4		
	Давсганд хийгдэх хагалгаанууд (57.0-57.9)	23	15	20	25	19
	Шээдэг сүвд хийгдэх мэс засал (58.0-58.6,58.9)		1			
	Шээсний замд хийгдэх бусад хагалгаанууд (59.0-59.9)					
Эм бэлэг эрхтэнд хийгдэх мэс заслууд (65-71)	Өндгөвчинд хийгдэх хагалгаанууд (65.0-65.9)		1			
	Умайн гуурсан хоолойд хийгдэх мэс заслууд (66.0-66.9)					
	Умайн хүзүүнд хийгдэх хагалгаанууд (67.0-67.6)					
Яс, булчингийн тогтолцоонд хийгдэх мэс заслууд (76-84)	Нүүрний яс, үенд хийгдэх мэс заслууд (76.0-76.7,76.9)	141	178	228	233	244
	Бусад яснуудыг зүсэх, авах, тайрах (77.0-77.9)	213	232	231	236	181
	Нүүрний яснаас өөр ясанд хийх бусад мэс заслууд (78.0-78.9)	938	1129	1040	1292	1244
	Хугарал, мултралыг засах (79.0-79.9)	3005	3433	3837	4175	4159
	Үений бүтцийг зүсэх, авах (80.0-80.9)	252	317	384	425	171
	Үений бүтцэд хийгдэх сэргээн засах болон нөхөн сэргээх мэс заслууд (81.0-81.9)	641	698	874	946	1278
	Сарвууны булчин, шөрмөс, хальсанд хийх мэс заслууд (82.0-82.8)	365	375	433	477	545
	Сарвуунаас бусад хэсгийн булчин, шөрмөс, хальс, үений уутанд хийх мэс заслууд (83.0-83.9)	223	224	307	289	316
Яс булчингийн тогтолцоонд хийх бусад ажилбарууд (84.0-84.9)	140	197	223	260	338	
Гадна эрхтэн тогтолцоонд хийгдэх мэс заслууд (85-86)	Арьс, арьсан доорх эдийг зүсэх (86.0-86.9)	980	904	1025	1048	1200
Дүн		8174	8924	10037	10998	11268

Хүснэгт 3. Мэс засал, үйлдлийн бүлгээр

ГССҮТөвд 2015-2019 онд хийгдсэн мэс засал /бүлгээр/

1	Хагалгааны нэр	2016	2016	2017	2018	2019	Дүн	Дүнгийн хувь %
1	Тархи, нугас, мэдрэл	1099	1099	1269	1424	1453	6150	12.45
2	Нүүрний	183	183	235	240	250	1051	2.13
3	Цээжний хөндийн	153	153	199	177	227	931	1.88
4	Хэвлийн хөндийн	99	99	136	136	149	653	1.32
5	Судасны бусад	27	27	38	54	43	195	0.39
6	Шээс бэлгийн замын	23	23	39	37	35	162	0.33
	Яс, үе мөчний	6436	6436	7096	7882	7911	35102	71.06
7	Үүнээс	379	379	410	414	397	1949	5.55
		171	171	291	361	324	1292	3.68
		225	225	276	314	390	1338	3.81
8	Бусад /арьс нөхөх/	904	904	1025	1048	1200	5157	10.44
Нийт дүн			8924	10037	10998	11268	49401	100
Мэс ажилбарууд			28777	34474	38438	37102	169190	

Хүснэгт 4. Мэс засал, эрхтэн системийн бүлгээр

2019 онд нийт 11268 мэс засал буюу хэвтэн эмчлүүлэгчдийн 68.2% хувьд мэс засал эмчилгээ хийгдсэн ба өнгөрсөн оноос 2.5%-иар, 2014 оноос 37.8%-иар тус тус өссөн байна.

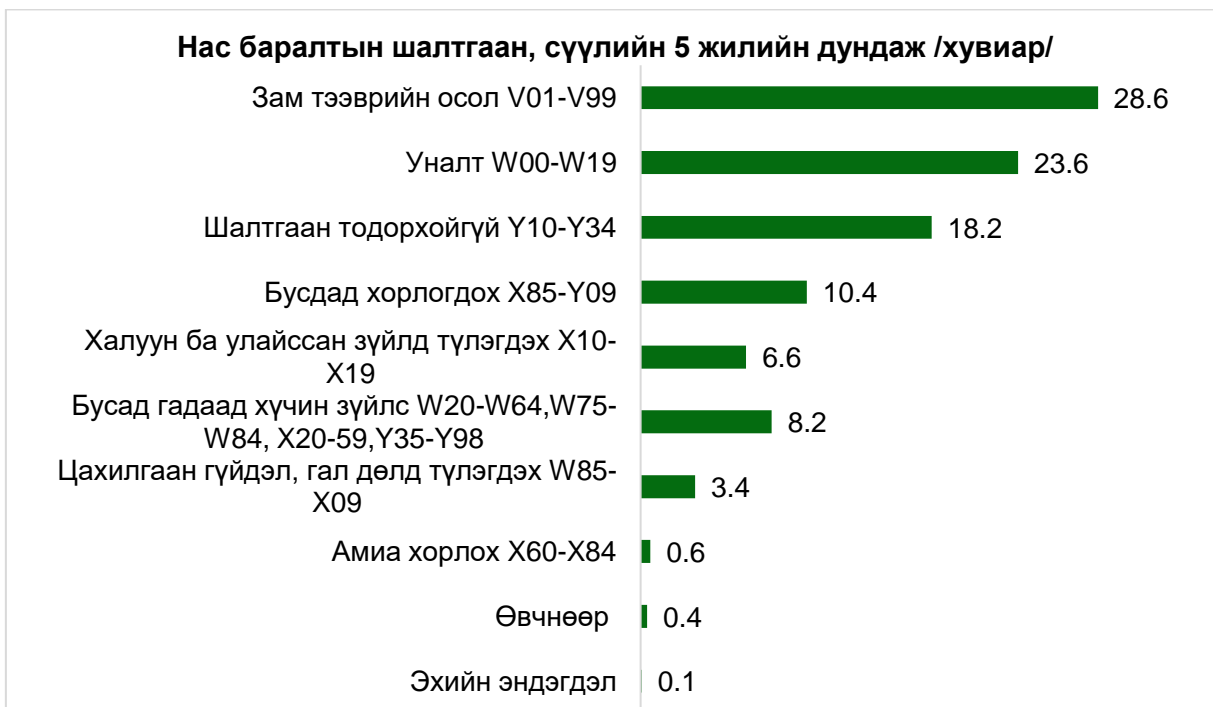
Сүүлийн 5 жилд хийгдсэн нийт мэс заслын 71.1% яс үе мөчний, 12.5% тархи нугас мэдрэлийн, 10.4% бусад буюу арьс арьсан дорх эдийн мэс засал хийгдсэн байна. Яс үе мөчний мэс заслын 5.6% нь түнхний үе солих, 3.7% нь өвдөгний үе солих, мөн 3.8% нь дурангийн мэс засал эзэлж байна.

ГССҮТөвийн стационарын нас баралтын шалтгаан

№	Шалтгаан	2015	2016	2017	2018	2019	Дүн	Дүнгийн хувь %
1	Зам тээврийн осол V01-V99	84	58	78	69	76	365	28.6
2	Уналт W00-W19	57	50	66	63	65	301	23.6
3	Цахилгаан гүйдэл, гал дөлд түлэгдэх W85-X09	10	10	3	11	9	43	3.4
4	Халуун ба улайссан зүйлд түлэгдэх X10-X19	35	27	10	9	3	84	6.6
5	Амиа хорлох X60-X84	1	3	0	3	1	8	0.6
6	Бусдад хорлогдох X85-Y09	39	19	22	36	17	133	10.4
7	Шалтгаан тодорхойгүй Y10-Y34	34	45	57	50	46	232	18.2
8	Бусад гадаад хүчин зүйлс W20-W64, W75-W84, X20-59, Y35-Y98	18	23	13	22	28	104	8.2
9	Эхийн эндэгдэл	0	1	0	0	0	1	0.1
	Өвчнөөр	0	0	0	1	4	5	0.4
Дүн		278	236	249	264	249	1276	100.0
Үүнээс эрэгтэй		216	187	192	195	196	986	77.3
Нас баралтын хувь		2.01	1.66	1.63	1.58	1.51		

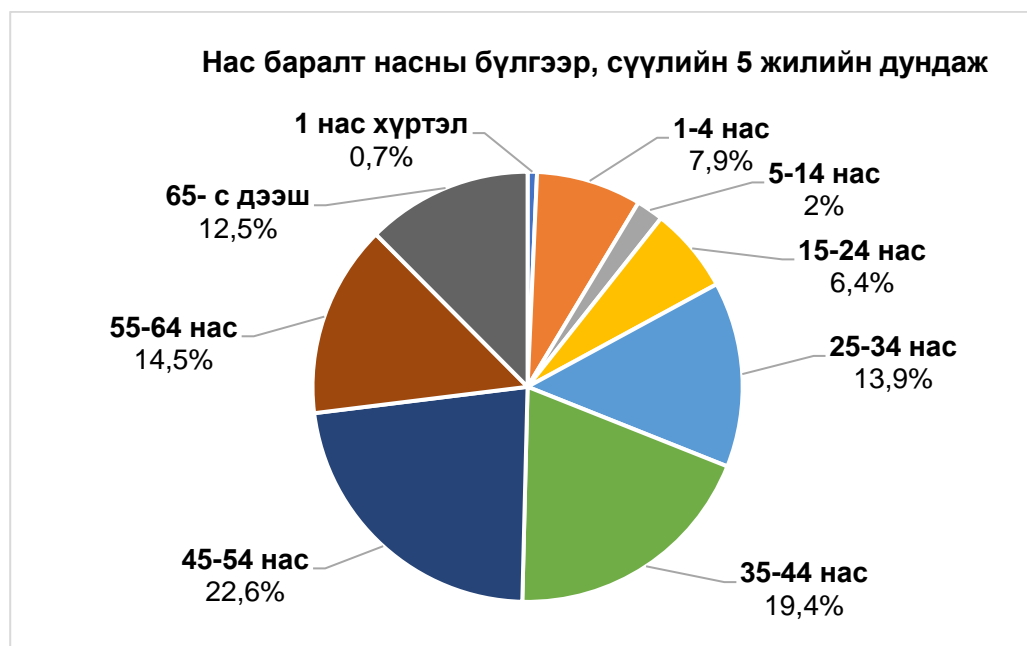
Хүснэгт 5. Стационарын нас баралтын шалтгаан

2019 онд стационарт 249 хүн нас барсан нь өнгөрсөн оноос 15 тохиолдолоор, нас баралтын хувь 0.07%-иар буурсан байна. Сүүлийн 5 жилийн нийт нас баралтын шалтгааны 28.6% зам тээврийн осол, 23.6% унах гэмтэл, 18.2% шалтгаан тодорхойгүй, 10.0% бусдад хорлогдсон гэмтэл эзэлж байна. Нийт нас баралтын 77,0% нь эрэгтэйчүүд байна.



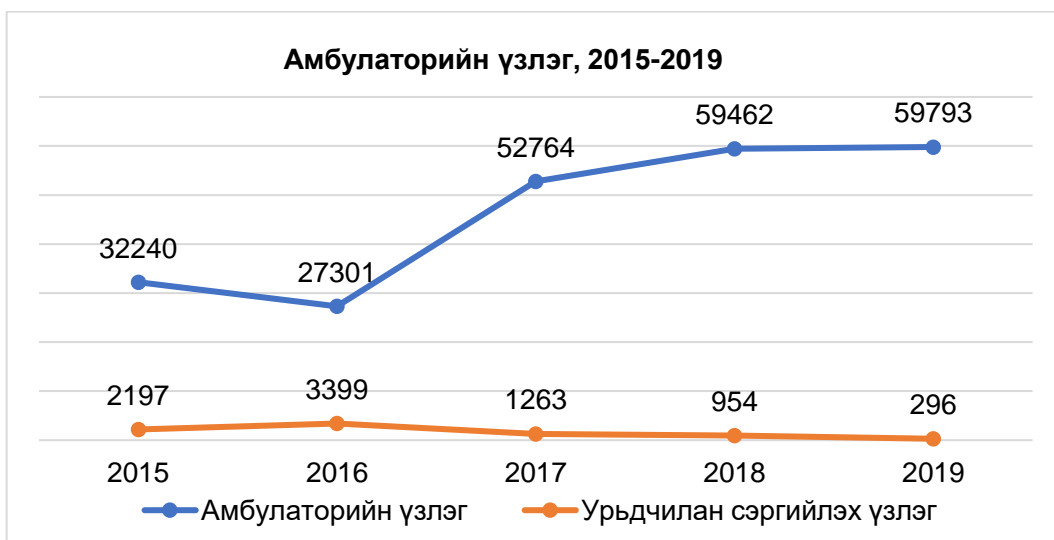
Зураг 5. Стационарын нас баралтын шалтгаан, 5 жилийн дундаж

Сүүлийн 5 жилийн дунджаар нийт нас баралтын 77,3% нь эрэгтэйчүүд ба 22.6% нь 45-54 насны, 19.4% нь 35-44 насны, 13.9% нь 25-34 насны, 14.5% нь 55-64 насны хүмүүс байна.



Зураг 6. Стационарын нас баралт, насны бүлгээр

ХОЁР. АМБУЛАТОРИЙН ТУСЛАМЖ ҮЙЛЧИЛГЭЭНИЙ ҮЗҮҮЛЭЛТ



Зураг 7. Амбулаторийн үзлэг

2019 онд 59793 хүнд амбулаторийн үзлэг хийсэн нь өнгөрсөн оноос 331-р нэмэгдсэн ба 5 жилийн дунджаас 14733-р өссөн, урьдчилан сэргийлэх үзлэг өнгөрсөн оноос 658-р, буурсан байна.

ГУРАВ. ХҮЛЭЭН АВАХ, ЯАРАЛТАЙ ТУСЛАМЖИЙН ҮЗҮҮЛЭЛТ

2019 онд Хүлээн авах яаралтай тусламжийн тасаг 125688 хүнд яаралтай тусламж үзүүлсэн нь өнгөрсөн оноос 14135-р, 5 жилийн дунджаас 28706-р тус тус өсжээ. Яаралтай тусламж авсан хүмүүсийн 61.1% нь эрэгтэй, 29,7% нь 0-15 насны хүүхэд байгаа бол 12,9% нь согтуу байсан байна.



Зураг 8. Яаралтай тусламж авсан үйлчлүүлэгчдийн осол гэмтлийн шалтгаан

ГССҮТөвд яаралтай тусламж авсан хүмүүсийн осол гэмтлийн шалтгаан

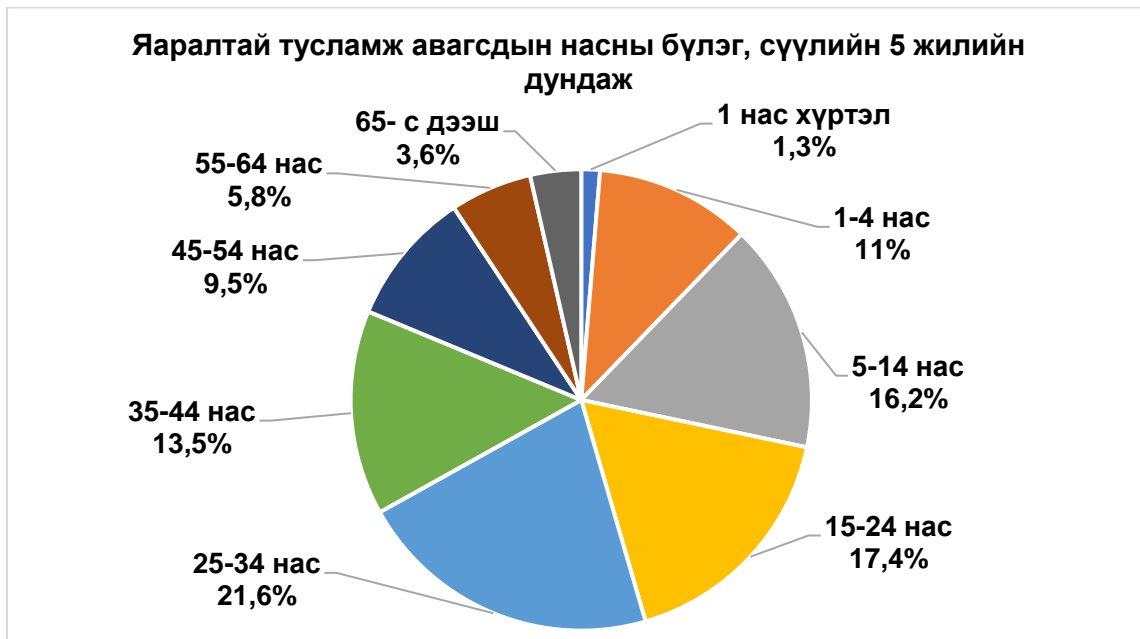
Number of patients received a emergency care by causes, 2015-2019

Он	Эрэгтэй	Эмэгтэй	0-15 насны хүүхэд	Зам тээврийн осол V00-V99	Уналт W00-W19	Амьгүй механик хүчинд өртөх W20-W49	Амьтай механик хүчинд өртөх W50-W64 нохойд хазвчлах	Усанд шунгах ба живэх W65-W74	Утаа торторг, гал дөлд өртөх W85-X09	Халуун дулаан бодист өртөх X10-X19	Хорт амьтан, ургамалд өртөх X20-X29	Байгалийн хүчинд өртөх /хөлдөх, осгох/ X30-X39	Санамсаргүй хордох, хорт бодист өртөх X40-X49	Санаатайгаар өөртөө гэмтэл учруулах X60-X84	Хүчирхийлэл X85-Y09	Тодорхойлох боломжгүй шалтгаант осол Y10-Y34	Нийт осол гэмтэл	Үүнээс согтуугаар
2015	53068	31355	20808	12025	31291	13934	4555	7	346	4384		195	38	272	15018	2358	84423	11740
2016	47841	30049	19505	11232	29628	11131	3642	12	359	3699	12	270	28	262	15401	2214	77890	11164
2017	51936	33420	25171	11139	33921	13820	4470	10	375	3645	11	231	48	237	12932	4517	85356	11172
2018	67858	43695	36676	13113	47102	18890	6700	7	480	4314	37	389	72	255	13864	6330	111553	13688
2019	75733	49955	41726	13961	55718	22248	9161	10	546	4506	34	459	84	331	13722	4908	125688	14729
Нийт дүн	296436	188474	143886	61470	197660	80023	28528	46	2106	20548	94	1544	270	1357	70937	20327	484910	62493
5 жилийн дундаж	59287	37695	28777	12294	39532	16005	5706	9	421	4110	19	309	54	271	14187	4065	96982	12499
Дунджийн хувь%	61.13	38.87	29.67	12.68	40.76	16.50	5.88	0.01	0.43	4.24	0.02	0.32	0.06	0.28	14.63	4.19	100	12.89
Байр эзлүүлбэл				IV	I	II	V			VI					III	VII		

Хүснэгт 6. Яаралтай тусламж авсан осол гэмтлийн шалтгаан

Осол гэмтлийн шалтгааныг сүүлийн 5 жилийн дунджаар авч үзэхэд эхний 5 байранд:

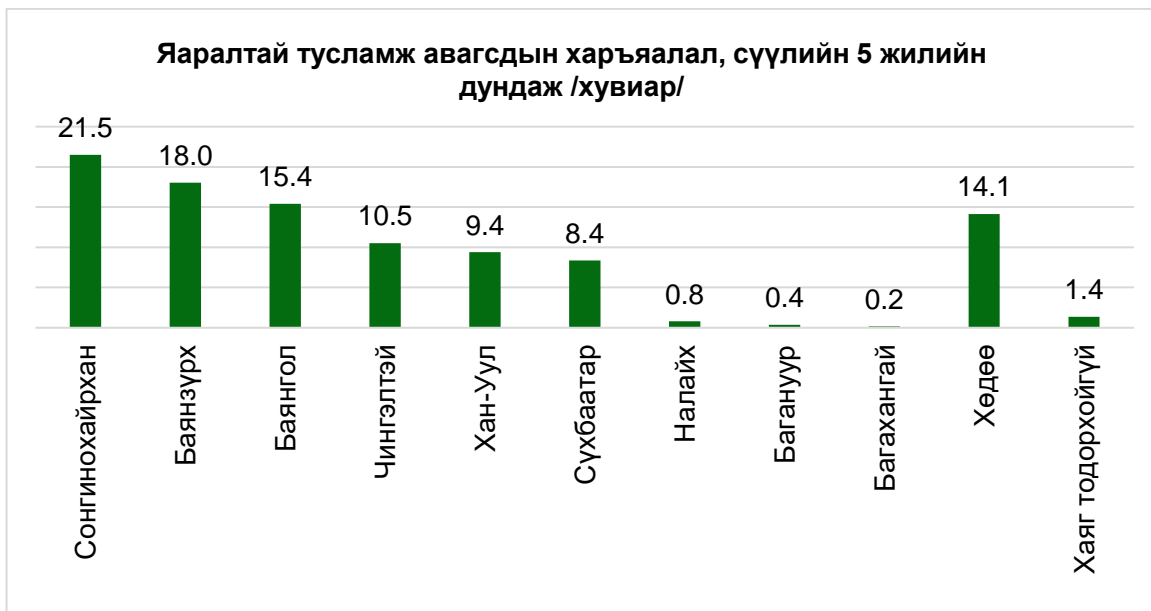
- 1-рт Бүх төрлийн унах гэмтэл /W00-W19/ **40.76%**
- 2-рт Амьгүй механик хүчинд өртөх /W20-W49/ **16.5%**
- 3-рт Хүчирхийлэл /X85-Y09/ **14.63%**
- 4-рт Зам тээврийн осол /V00-V99/ **12.68%**
- 5-рт Амьтай механик хүчинд өртөх /W50-W64/ **5.88%**



Зураг 9. Яаралтай тусламж авсан үйлчлүүлэгчдийн насны бүлэг

Сүүлийн 5 жилийн дундажар яаралтай тусламж авсан хүмүүсийн 21,6%-ийг 25-34 насны, 17,4%-ийг 15-24 насны, 16,2%-ийг 5-14 насны хүмүүс эзэлж байна.

Яаралтай тусламж авагсдад Сонгинохайрхан дүүргийн 22.0%, Баянзүрх дүүргийн 18,4%, Баянгол дүүргийн 15.7% байгаа нь хамгийн их хувийг эзэлж байгаа бол Налайх, Багахангай, Багануур дүүргийн иргэд бага хувийг эзэлж байна. Хөдөө орон нутгийн иргэд нийт тусламж авагсдын 12.4%-ийг эзэлж байна.



Зураг 10. Яаралтай тусламж авсан үйлчлүүлэгчдийн харъяалал

ДӨРӨВ. ПАРАКЛИНИКИЙН ҮЗҮҮЛЭЛТ

ГССҮТөвд дараах параклиникийн тасгууд үйл ажиллагаа явуулж, осол гэмтлийн өвчлөлийг оношлох болон осол гэмтлийн дараах сэргээн засах эмчилгээ үйлчилгээг хийж байна.

- Дүрс оношлогооны тасаг
- Нэгдсэн лабораторийн тасаг
- Сэргээн засах эмчилгээний тасаг

Дүрс оношлогооны тасгийн үзүүлэлт, 2015-2019

Үзүүлэлт	2015	2016	2017	2018	2019	Нийт дүн	5 жилийн дундаж
Рентген зураг	119434	147409	173791	177763	175119	793516	158703
ЭХО	15444	16850	17330	15150	11112	75886	15177
КТГ	4721	7340	8571	8550	18200	47382	9476
MRI	2520	1756	2438	2679	2523	11916	2382
Дуран		68	227	0	0	295	74
Бүгд	142119	173423	202357	204142	206954	928995	185799

Хүснэгт 7. Дүрс оношлогооны тасгийн үзүүлэлт

Дүрс оношлогооны тасагт 2019 онд 206954 хүн оношлогоо хийлгэсэн ба өмнө онтой харьцуулахад 2812-р, 5 жилийн дунджаас 21155-р нэмэгдсэн байна.

Лабораторийн тасгийн үзүүлэлт

Үзүүлэлт	2015	2016	2017	2018	2019	Нийт дүн	5 жилийн дундаж
Гематологи	24016	33165	27286	28103	33434	146004	29201
Коагуллограмм	18898	21090	21064	23379	23710	108141	21628
Тархи нугасны шингэн	77	97	153	131	145	603	121
Шээсний шинжилгээ	12682	13771	14474	15153	14675	70755	14151
Биохими	22793	26501	26878	28536	28285	132993	26599
Бактериологи	2905	2020	3028	4337	5858	18148	3630
Иммунологи	12218	15241	8145	28153	20574	84331	16866
Серологи	22233	29376	30125	9650	12800	104184	20837
Бүгд	115822	141261	131153	137442	139481	665159	133032

Хүснэгт 8. Лабораторийн тасгийн үзүүлэлт

Лабораторийн тасагт 2019 онд 139481 шинжилгээ хийсэн нь өмнөх оноос 2039 шинжилгээгээр 5 жилийн дунджаас 6449 шинжилгээгээр тус тус өссөн байна.

Сэргээн засах эмчилгээний тасгийн үзүүлэлт

Үзүүлэлт	2015	2016	2017	2018	2019	Нийт дүн	5 жилийн дундаж
Цахилгаан эмчилгээ	4611	11675	12531	15921	18240	62978	12596
Тосон эмчилгээ	1921	1422	1580	5472	1079	11474	2295
Иллэг, бариа засал	1121	1100	957	3369	3700	10247	2049
Зүү эмчилгээ	547	756	735	4648	5155	11841	2368
Хөдөлгөөн, хөдөлмөр засал	2710	2698	3281	4047	3730	16466	3293
Бусад эмчилгээ	225	1348	170	605	650	2998	600
Бүгд	11135	18999	19254	34062	32554	116004	23201

Хүснэгт 9. Сэргээн засах эмчилгээний тасгийн үзүүлэлт

Сэргээн засах эмчилгээний тасагт 2019 онд 32554 хүн эмчилгээ хийлгэсэн ба өмнөх оны үзүүлэлттэй харьцуулахад 1508-р буурсан, 5 жилийн дундажтай харьцуулахад 9353-р нэмэгдсэн байна.

