



ГССУТ, СТАТИСТИК ТАНДАЛТ СУДАЛГААНЫ АЛБА

# ОСОЛ ГЭМТЛИЙН ТАНДАЛТЫН ЭРГЭН МЭДЭЭЛЭЛ

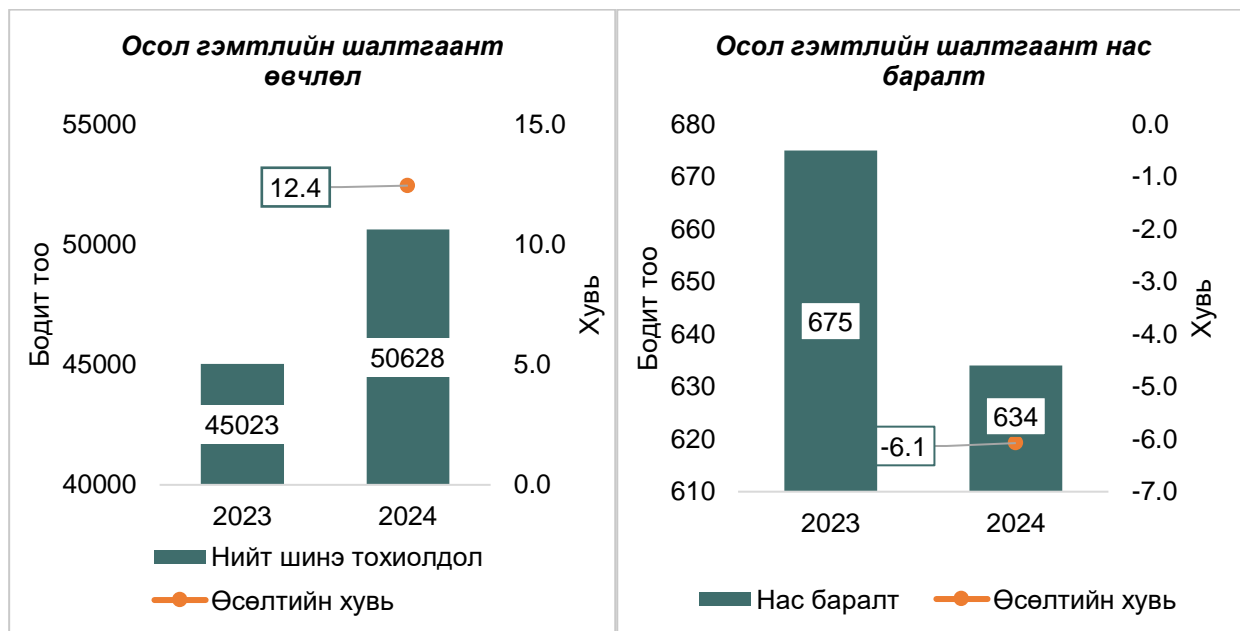
2024 ОНЫ I УЛИРАЛ

2024 он

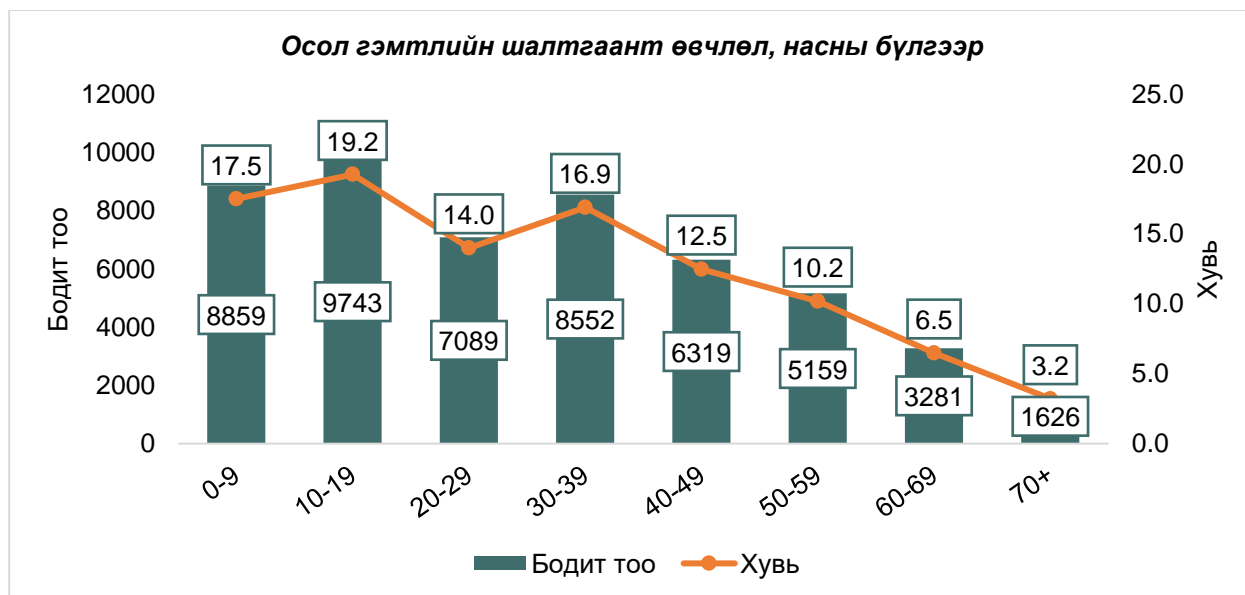
## ОСОЛ ГЭМТЭЛ, ГАДНЫ ШАЛТГААНТ ӨВЧЛӨЛ

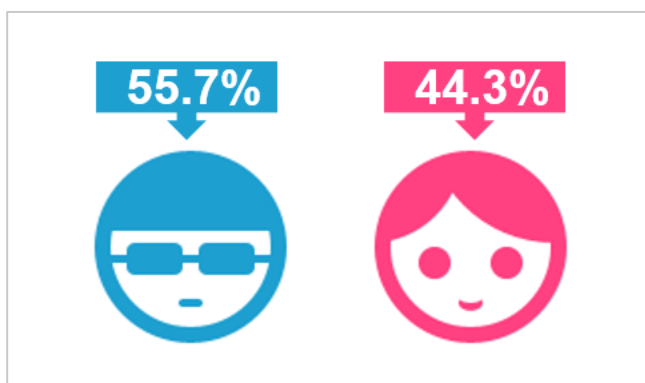
/2024 оны I улирлын байдлаар/

2024 оны I улирлын байдлаар Монгол улсын хэмжээнд осол гэмтэл, гадны шалтгаант өвчлөлийн 50 628 шинэ тохиолдол бүртгэгдсэний 634 буюу 1.3 хувь нь нас баралтаар төгссөн байна. Нийт тохиолдол өмнөх оны мөн үеэс 12.4 хувиар өссөн бол нас баралт 6.1 хувиар буурсан үзүүлэлттэй байна.

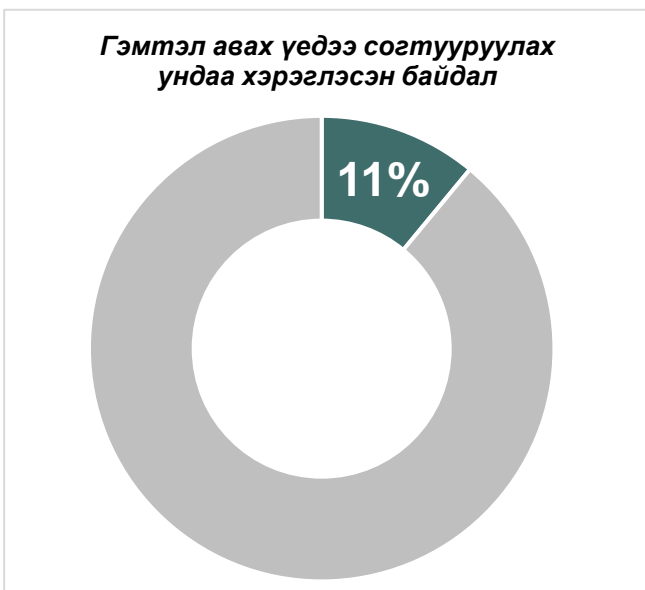


Осол гэмтэлд өртөж буй нийт тохиолдлыг насны бүлгээр авч үзвэл хамгийн өндөр /9743/ буюу 19.2 хувийг 10-19 насны хүүхдүүд эзэлж байна.



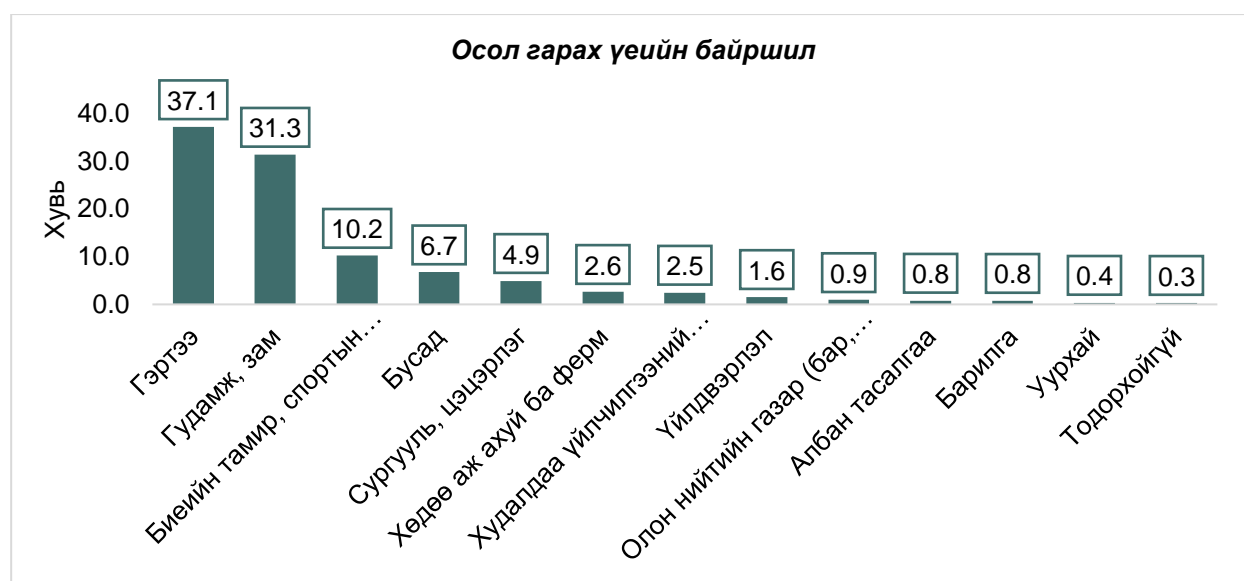


Осол гэмтэлд өртөж буй нийт тохиолдлын 55.7% нь эрэгтэйчүүд, 44.3% нь эмэгтэйчүүд байна.

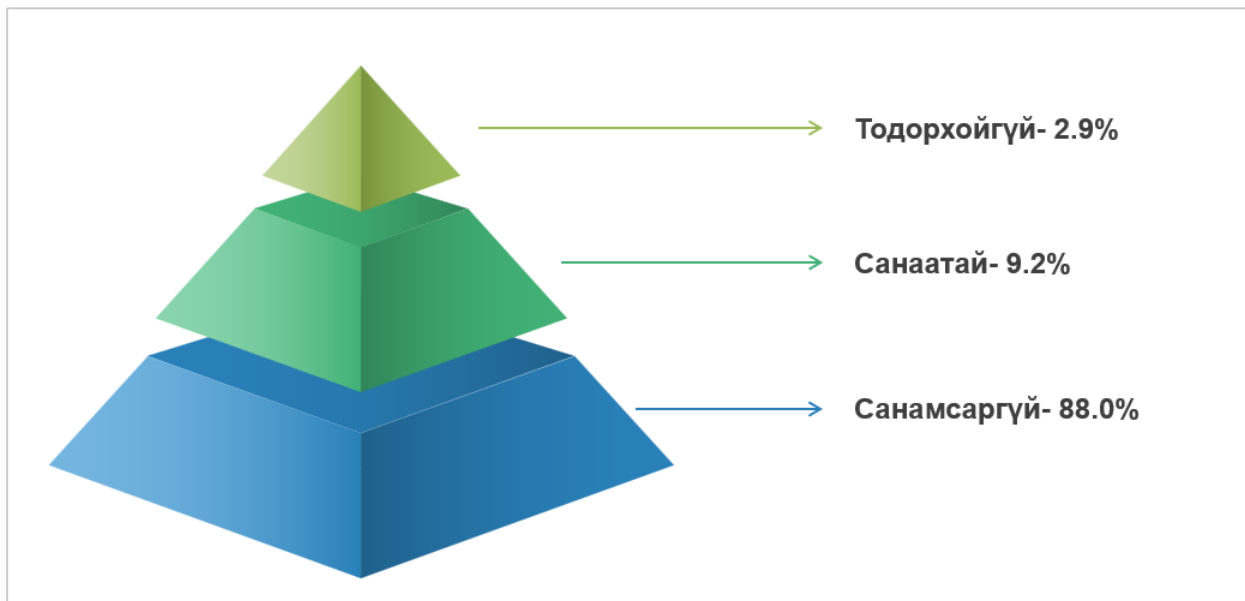


Нийт тохиолдлын 11.0 хувь нь бэртэл авах үедээ согтууруулах ундаа хэрэглэсэн байсан гэсэн өгүүлэмжтэй байна.

Осол гэмтэл гарах үеийн байршлаар авч үзвэл хүмүүс гэртээ байхдаа бэртэх тохиолдол хамгийн өндөр хувьтай /37.1%/ байгаа ба дараагаар нь гудамж зам /31.3%/, биеийн тамир, спортын талбай /10.2%/ зэрэг орсон байв.



Нийт осол гэмтлийн 88.0 хувь санамсаргүй үйлдлээс үүдсэн бол, 9.2 хувь нь санаатайгаар үйлдэгдсэн осол гэмтэл байна.



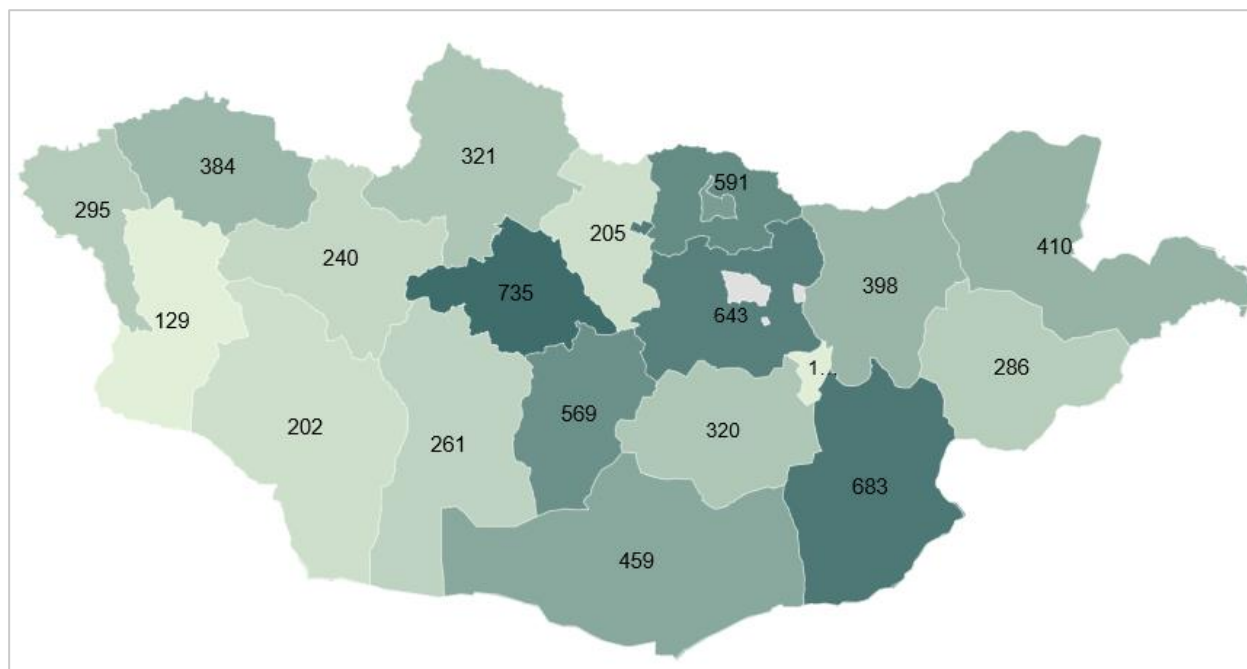
2024 оны эхний улирлын байдлаар Уналтын шалтгаант осол /50.4%/ тэргүүлж байгаа ба дараагаар нь амьгүй механик хүчинд өртөх /14.6%, хүчирхийлэл /8.5%, амьд механик хүчинд өртөх /8.0%, зам тээврийн осол /7.4%/ зэрэг шалтгаанууд орсон байна.

Осол гэмтлийн шалтгаан/ ӨОУА-10 дагуу/		Бодит тоо	Хувь
V01-V99	Зам тээврийн осол	3723	7.4
W00-W19	Уналт	25533	50.4
W20-W49	Амьгүй МХӨ	7373	14.6
W50-W64	Амьд МХӨ	4054	8.0
W65-W74	Живэлт	5	0.0
W75-W84	Амьсгал боогдох	54	0.1
W85-X19	Түлэгдэлт	1843	3.6
X30-X39	Байгалийн хүчинд өртөх	546	1.1
X40-X49	Санамсаргүй хордох	1104	2.2
X50-X57	Хэт ачаалал	288	0.6
X60-X84	Амиа хорлолт	334	0.7
X85-Y09	Хүчирхийлэл	4317	8.5
Y10-Y34	Тодорхойгүй	1443	2.9
	Бусад	11	0.0
Нийт		50628	100.0

Улсын хэмжээнд бүртгэгдсэн нийт ослын 83.3% нь нийслэлд, 16.7% нь орон нутагт бүртгэгдсэн ба нийт тохиолдлын 78.7% нь ГССҮТ-д эмнэлгийн тусламж үйлчилгээ авсан байна.



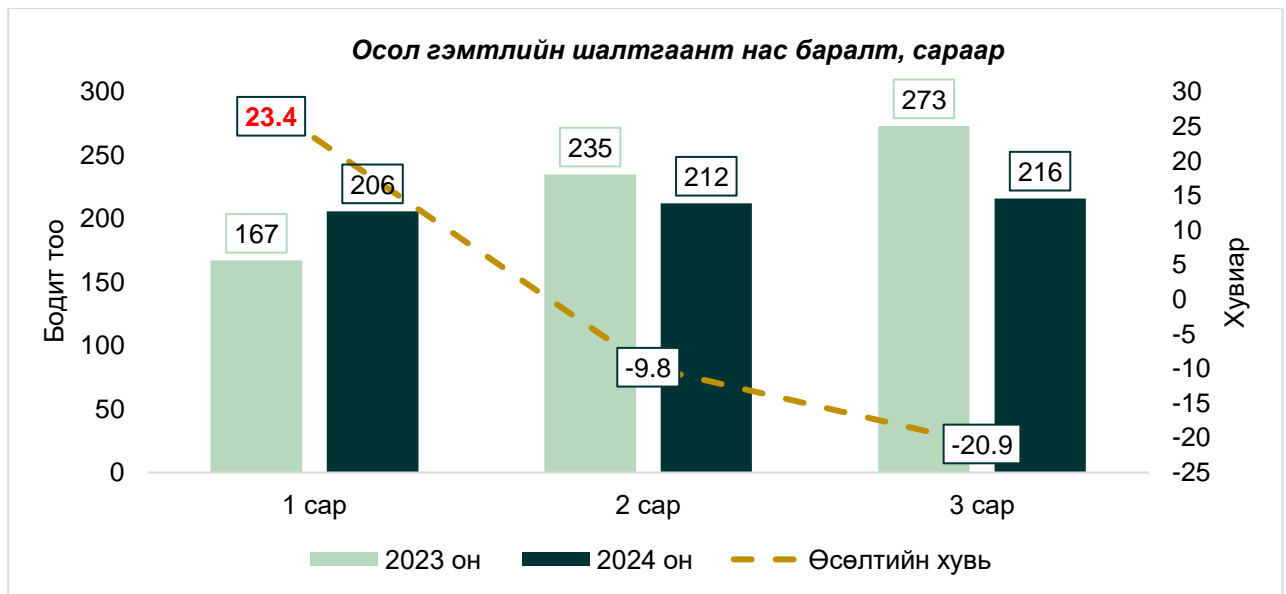
Орон нутгийн хувьд Архангай /735/, Дорноговь /683/, Орхон /665/ аймгуудад тохиолдлын тоо бусад аймгуудаас өндөр бүртгэгдсэн байна.



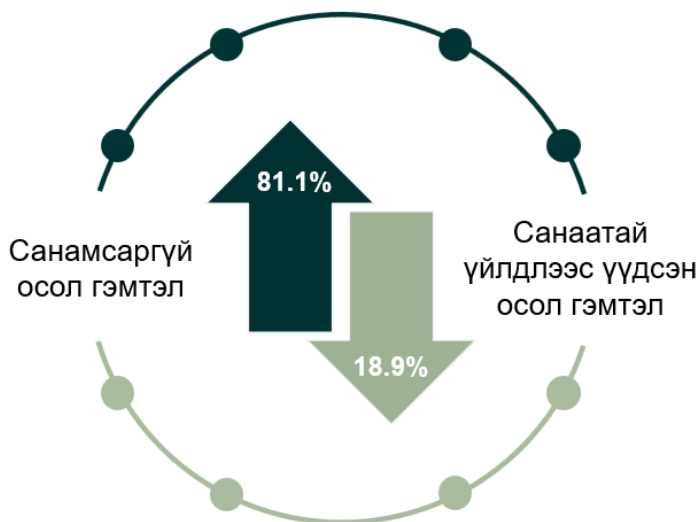
# ОСОЛ ГЭМТЛИЙН ШАЛТГААНТ НАС БАРАЛТЫН БАЙДАЛ

/2024 оны I улирлын байдлаар/

2024 оны 1-р улиралд 634 осол гэмтэл, гадны шалтгаант нас баралт бүртгэгдсэн ба энэ нь өмнөх оны мөн үетэй харьцуулахад 6.1% буурсан үзүүлэлттэй байна. Сар тус бүрийг өмнөх онтой харьцуулахад нас барсан тохиолдлын тоо 9.8-20.9 хувь хүртэл буурсан байна.



## Гэмтэл, хордлого, гадны шалтгаант нас баралт



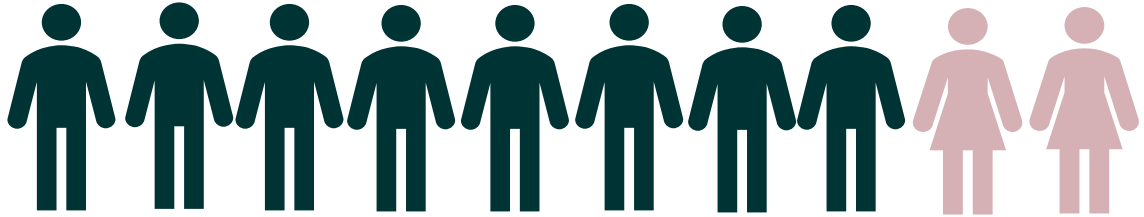
Гэмтэл хордлого, гадны шалтгаант нас баралтын 81.1% /514/ нь санамсаргүй осол, 18.9% /120/-ийг санаатайгаар үйлдэгдсэн осол эзэлж байна.

Осол гэмтэл, гадны шалтгаанаар нас барсан нийт тохиолдлыг санамсаргүй хордох, хорт бодист /эмийн болон эмийн бус бодис/ өртөх тохиолдол 38.8%, хөлдөлт, осголт 13.9% амиа хорлолт 13.4%, зам тээврийн осол 9.6%, уналт 6.8% зэрэг үзүүлэлттэйгээр нас баралтын тэргүүлэх 5 шалтгаанд багтаж байна.

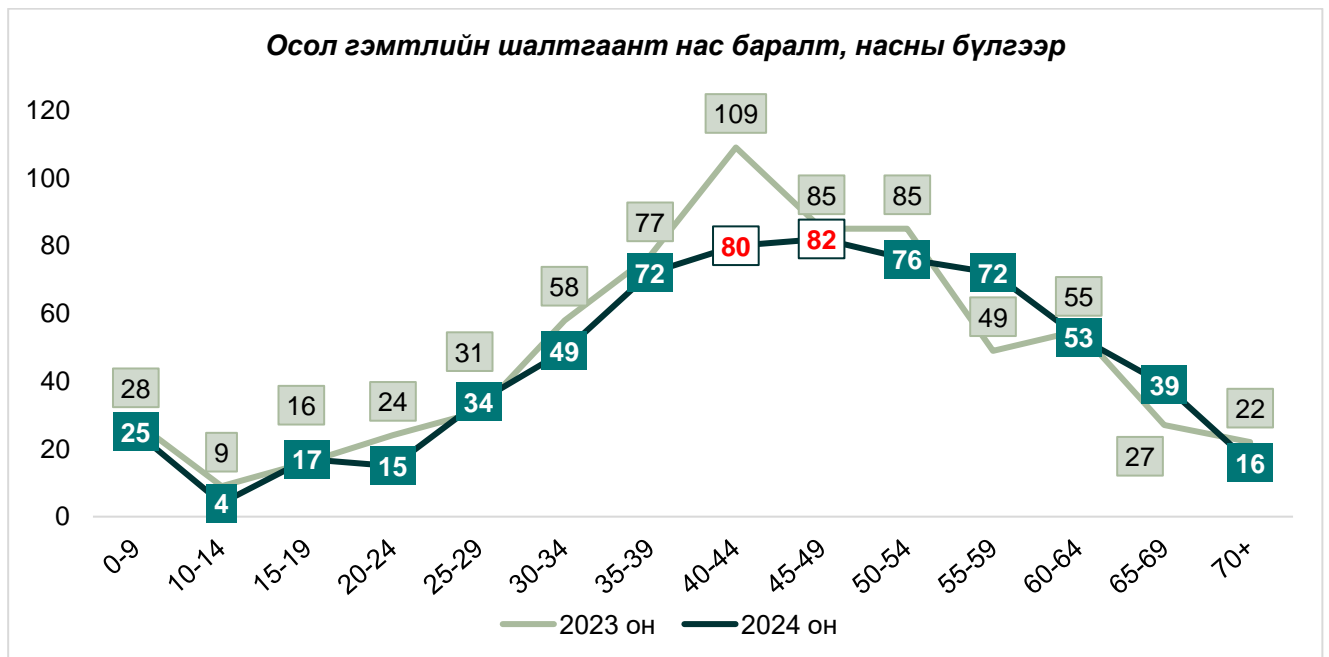
## Осол гэмтлийн шалтгаант нас баралт, тэргүүлэх 5 шалтгаан



Нас барсан нийт тохиолдлын 80.0% /507/ эрэгтэйчүүд эзэлж байгаа бөгөөд осол гэмтлийн улмаас амь насаа алдаж буй 10 хүн тутмын 8 нь эрэгтэйчүүд байна.



Гэмтэл, хордлого гадны шалтгаант нас баралтыг насны бүлгээр авч үзэхэд 2023 оны 1-р улиралд 40-44 насныхан тэргүүлж байсан бол 2024 онд 45-49 насанд нас баралт тэргүүлж байна. Мөн 15-19, 25-29, 55-59, 65-69 насанд өмнөх оны үзүүлэлтээс өссөн үзүүлэлттэй байна.



## Нийслэл



62.5%

## Орон нутаг

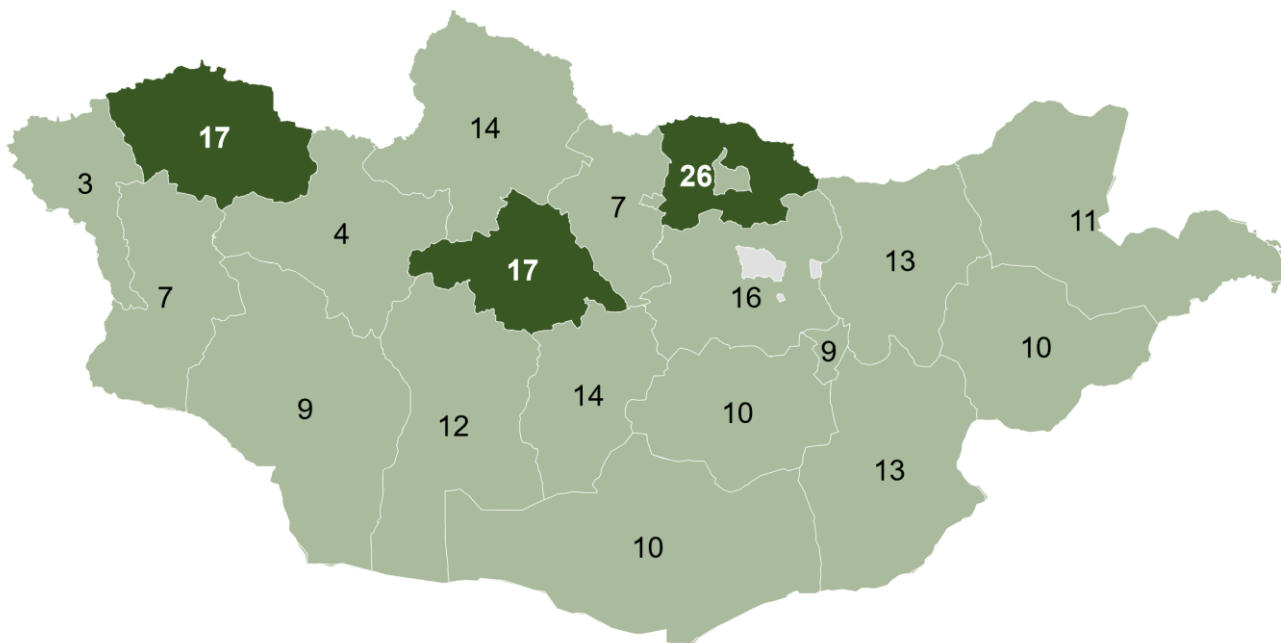


37.5%

Осол гэмтлийн шалтгаант нас баралт бүртгэгдсэн харьяаллаар харвал 62.5% /396/ нийслэлд бүртгэгджээ.

Осол гэмтлийн шалтгаант нас баралт Хангайн бүсэд /75/ бусад бүсээс өндөр бүртгэгдсэн байна. харин аймгуудын хувьд Сэлэнгэ, Архангай, Увс аймгуудад нас баралтын тоо өндөр байна.

### Осол гэмтлийн шалтгаант нас баралт, харьяаллаар





Нийслэлийн эмнэлгүүдийн “Осол гэмтлийн шалтгаант өвчлөл”-ийн мэдээ болон цахим мэдээний сангийн бүрдүүлэлт

№	Эмнэлгийн нэр	1 сар			2 сар			3 сар			Нийт			Мэдээний зөрүү	Баазын зөрүү
		Мэдээ	Бааз	НЭМГ ЭМХТ	Мэдээ	Бааз	НЭМГ ЭМХТ	Мэдээ	Бааз	НЭМГ ЭМХТ	Мэдээ	Бааз	НЭМГ ЭМХТ		
1	УНТЭ	34	34	34	35	35	35	19	19	19	88	88	88	0	0
2	УХТЭ	9	9	9	10	10	10	8	8	8	27	27	27	0	0
3	УГТЭ	5	5	5	3	3	3	4	4	4	12	12	12	0	0
4	ЭХЭМҮТ	38	38	38	38	38	38	51	51	51	127	127	127	0	0
5	ГССҮТ	12176	12176	12176	12206	12206	12206	15408	15408	15408	39790	39790	39790	0	0
6	СЭМҮТ	0	0	0	0	0	0	0	0	0	0	0	0	0	0
7	Мөнгөнгүүр	23	23	23	19	19	19	19	19	19	61	61	61	0	0
8	Интермед	12	12	12	11	11	11	12	12	12	35	35	35	0	0
9	МЯСЭ	0	0	0	0	0	0	0	0	0	0	0	0	0	0
10	Асралт мед	0	0	0	0	0	0	0	0	0	0	0	0	0	0
11	МВГ	0	0	0	1		0	0	0	0	1	0	0	-1	0
12	ЦТЭ	182	182	182	139	139	139	173	173	173	494	494	494	0	0
13	ТТАХНЭ	11	11	11	6	6	6	5	5	5	22	22	22	0	0
14	ТЗНЭ	0	0	0	0	0	0	0	0	0	0	0	0	0	0
15	ХТС	0	0	0	0	0	0	0	0	0	0	0	0	0	0
16	БГДЭМТ	1	1	1	1	1	1	0	0	0	2	2	2	0	0
17	БЗДЭМТ	83	83	83	65	65	65	70	70	70	218	218	218	0	0
18	БЗДНЭ	0	0	0	0	0	0	2	2	0	2	2	0	-2	-2
19	СБДЭМТ	3	8	3	5	0	5	0	0	0	8	8	8	0	0
20	СБДНЭ	1	1	1	0	0	0	3	3	3	4	4	4	0	0
21	СХДЭМТ	4	4	0	0	0	0	10	11	14	14	15	14	0	-1
22	СХДНЭ	5	5	0	5	5	0	6	6	16	16	16	16	0	0
23	ХУДЭМТ	44	44	44	85	85	85	105	105	105	234	234	234	0	0
24	ЧДЭМТ	76	76	76	78	78	78	32	32	32	186	186	186	0	0
25	НАДЭМТ	30	30	30	20	20	20	5	5	5	55	55	55	0	0
26	БХДЭМТ	2	1	2	1	0	1	1	0	1	4	1	4	0	3
27	БНДЭМТ	25	25	0	105	105	105	85	85	85	215	215	190	-25	-25
28	Туул	3	3	3	1	1	1	0	0	0	4	4	4	0	0
29	Хонхор	0	0	0	0	0	0	0	0	0	0	0	0	0	0
30	Жаргалант	0	0	0	0	0	0	0	0	0	0	0	0	0	0
31	Гачуурт	10	10	10	8	8	7	9	9	9	27	27	26	-1	-1
32	Наркологи	34	34	34	25	25	25	23	23	23	82	82	82	0	0
33	Энэрэл	15	15	15	30	30	38	19	19	11	64	64	64	0	0
	<b>Нийт</b>	12826	12830	12792	12897	12890	12898	16069	16069	16073	41792	41789	41763	-29	-26

**Орон нутгийн эмнэлгүүдийн “Осол гэмтлийн шалтгаант өвчлөл”-ийн мэдээ болон цахим мэдээний сангийн бүрдүүлэлт**

№	Эмнэлгийн нэр	1 сар			2 сар			3 сар			Нийт			Мэдээний зөрүү	Баазын зөрүү
		Мэдээ	Бааз	ЭМХТ	Мэдээ	Бааз	ЭМХТ	Мэдээ	Бааз	ЭМХТ	Мэдээ	Бааз	ЭМХТ		
1	Архангай	221	221	221	284	284	284	213	213	213	718	718	718	0	0
2	Баян-Өлгий	85	85	85	105	105	105	102	102	102	292	292	292	0	0
3	Баянхонгор	66	66	66	111	111	111	72	72	72	249	249	249	0	0
4	Булган	48	48	48	86	86	86	64	64	64	198	198	198	0	0
5	Говь-Алтай	62	62	62	67	67	67	64	64	64	193	193	193	0	0
6	Говьсүмбэр	38	34	34	29	29	29	60	60	60	127	123	123	-4	0
7	Дархан-Уул	187	187	187	135	135	135	185	185	185	507	507	507	0	0
8	Дорноговь	242	242	242	181	181	181	247	247	249	670	670	672	2	2
9	Дорнод	126	126	126	173	173	173	100	100	100	399	399	399	0	0
10	Дундговь	68	68	68	123	123	123	119	120	119	310	311	310	0	-1
11	Завхан	94	94	94	55	55	55	87	87	87	236	236	236	0	0
12	Орхон	91	91	91	318	318	318	245	245	245	654	654	654	0	0
13	Өвөрхангай	178	178	178	205	205	205	172	172	172	555	555	555	0	0
14	Өмнөговь	181	181	181	120	120	120	148	148	148	449	449	449	0	0
15	Сүхбаатар	82	82	82	105	106	105	88	88	88	275	276	275	0	-1
16	Сэлэнгэ	162	162	162	168	168	168	235	235	235	565	565	565	0	0
17	Төв	179	179	179	198	198	198	250	250	250	627	627	627	0	0
18	Увс	141	141	141	134	134	134	92	92	92	367	367	367	0	0
19	Ховд	39	39	39	38	38	38	45	45	45	122	122	122	0	0
20	Хөвсгөл	96	96	96	107	107	107	104	104	104	307	307	307	0	0
21	Хэнтий	149	149	149	117	117	117	119	119	119	385	385	385	0	0
Нийт		2535	2531	2531	2859	2860	2859	2811	2812	2813	8205	8203	8203	-2	0

**Нийслэлийн эмнэлгүүдийн “Осол гэмтлийн шалтгаант нас баралт”-ын мэдээ болон цахим мэдээний сангийн бүрдүүлэлт**

№	Эмнэлгийн нэр	1 сар			2 сар			3 сар			Нийт			Мэдээний зөрүү	Баазын зөрүү
		Мэдээ	Бааз	НЭМГ ЭМХТ	Мэдээ	Бааз	НЭМГ ЭМХТ	Мэдээ	Бааз	НЭМГ ЭМХТ	Мэдээ	Бааз	НЭМГ ЭМХТ		
1	УНТЭ	0	0	0	0	0	0	1	1	1	1	1	1	0	0
2	УХТЭ	0	0	0	0	0	0	0	0	0	0	0	0	0	0
3	УГТЭ	0	0	0	0	0	0	4	4	4	4	4	4	0	0
4	ЭХЭМҮТ	2	2	2	0	0	0	0	0	0	2	2	2	0	0
5	ГССҮТ	19	19	19	14	14	14	12	12	12	45	45	45	0	0
6	СЭМҮТ	0	0	0	0	0	0	0	0	0	0	0	0	0	0
7	Мөнгөнгүүр	0	0	0	0	0	0	0	0	0	0	0	0	0	0
8	Интермэд	0	0	0	0	0	0	0	0	0	0	0	0	0	0
9	ШШҮХ	96	96	96	94	94	94	111	111	112	301	301	302	1	1
10	МЯСЭ	0	0	0	0	0	0	0	0	0	0	0	0	0	0
11	Асралт мед	0	0	0	0	0	0	0	0	0	0	0	0	0	0
12	МВГ	0	0	0	0	0	0	0	0	0	0	0	0	0	0
13	ЦТЭ	0	0	0	3	3	3	2	2	2	5	5	5	0	0
14	ТТАХНЭ	0	0	0	0	0	0	0	0	0	0	0	0	0	0
15	ТЗНЭ	0	0	0	0	0	0	0	0	0	0	0	0	0	0
16	ХТС	0	0	0	0	0	0	0	0	0	0	0	0	0	0
17	Грийн хоум	1	1	1	0	0	0	0	0	0	1	1	1	0	0
18	БГДЭМТ	2	2	2	2	2	1	2	2	2	6	6	5	-1	-1
19	БЗДНЭ	4	4	4	1	1	1	1	1	1	6	6	6	0	0
20	БЗДЭМТ	0	0	1	0	0	0	0	0	0	0	0	1	1	1
21	СХДЭМТ	1	1	1	0	0	0	2	2	2	3	3	3	0	0
22	СБДЭМТ	0	0	0	1	0	0	0	0	0	0	1	0	0	-1
23	СХДНЭ	0	0	0	0	0	0	0	0	0	0	0	0	0	0
24	ХУДЭМТ	1	1	1	0	0	0	0	0	0	1	1	1	0	0
25	СБДНЭ	0	0	0	1	1	1	2	2	2	3	3	3	0	0
26	ЧДЭМТ	0	0	0	1	1	1	0	0	0	1	1	1	0	0
27	НАДЭМТ	6	6	6	7	7	7	2	2	2	15	15	15	0	0
28	БХДЭМТ	0	0	0	0	0	0	0	0	0	0	0	0	0	0
29	БНДЭМТ	2	2	2	1	1	1	0	0	0	3	3	3	0	0
30	Туул	0	0	0	0	0	0	0	0	0	0	0	0	0	0
31	Хонхор	0	0	0	0	0	0	0	0	0	0	0	0	0	0
32	Жаргалант	0	0	0	0	0	0	0	0	0	0	0	0	0	0
33	Гачуурт	0	0	0	0	0	0	0	0	0	0	0	0	0	0
34	Наркологи	0	0	0	0	0	0	0	0	0	0	0	0	0	0
35	Энэрэл	0	0	0	0	0	0	0	0	0	0	0	0	0	0
	<b>Нийт</b>	<b>134</b>	<b>134</b>	<b>135</b>	<b>124</b>	<b>125</b>	<b>123</b>	<b>139</b>	<b>139</b>	<b>140</b>	<b>397</b>	<b>398</b>	<b>398</b>	<b>1</b>	<b>0</b>

**Орон нутгийн эмнэлгүүдийн “Осол гэмтлийн шалтгаант нас баралт”-ын мэдээ болон цахим мэдээний сангийн бүрдүүлэлт**

№	Эмнэлгийн нэр	1 сар			2 сар			3 сар			Нийт			Мэдээний зөрүү	Баазын зөрүү
		Мэдээ	Бааз	ЭМХТ	Мэдээ	Бааз	ЭМХТ	Мэдээ	Бааз	ЭМХТ	Мэдээ	Бааз	ЭМХТ		
1	Архангай	10	10	10	4	4	4	3	3	3	17	17	17	0	0
2	Баян-Өлгий	1	1	1	1	1	1	1	1	1	3	3	3	0	0
3	Баянхонгор	2	2	2	4	4	4	6	6	6	12	12	12	0	0
4	Булган	2	2	2	3	3	3	2	2	2	7	7	7	0	0
5	Говь-Алтай	4	4	4	3	3	3	2	2	2	9	9	9	0	0
6	Говьсүмбэр	4	4	4	1	1	1	4	4	4	9	9	9	0	0
7	Дархан-Уул	1	1	1	4	4	4	0	0	1	5	5	6	1	1
8	Дорноговь	6	6	6	5	5	5	2	2	2	13	13	13	0	0
9	Дорнод	0	0	0	5	7	5	6	4	6	11	11	11	0	0
10	Дундговь	2	2	2	5	7	5	1	1	3	8	10	10	2	0
11	Завхан	2	2	2	2	2	2	0	0	0	4	4	4	0	0
12	Орхон	5	5	5	2	2	2	4	4	4	11	11	11	0	0
13	Өвөрхангай	4	4	4	7	7	7	3	3	3	14	14	14	0	0
14	Өмнөговь	4	4	4	2	2	2	4	4	4	10	10	10	0	0
15	Сүхбаатар	7	7	7	3	3	3	0	0	0	10	10	10	0	0
16	Сэлэнгэ	5	5	5	6	6	6	15	15	15	26	26	26	0	0
17	Төв	4	4	4	6	6	6	6	6	6	16	16	16	0	0
18	Увс	3	3	3	6	6	6	7	8	7	16	17	16	0	-1
19	Ховд	0	0	0	4	4	4	3	3	3	7	7	7	0	0
20	Хөвсгөл	1	1	1	7	7	7	6	6	6	14	14	14	0	0
21	Хэнтий	6	6	6	3	3	3	4	4	4	13	13	13	0	0
Нийт		73	73	73	83	87	83	79	78	82	235	238	238	3	0

## **Осол гэмтлийн шалтгаант өвчлөл, нас баралтын мэдээний санд сар бүр гарч буй нийтлэг алдааны тухай**

ГССҮТөвийн Статистик Тандалт Судалгааны албаны мэргэжилтнүүд харилцагч эрүүл мэндийн байгууллагуудын осол гэмтлийн өвчлөл, нас баралтын сар бүрийн мэдээг цахимаар хүлээн авч Hinfo V3.0 программ дахь бүртгэлтэй тулган, мэдээ болон цахим сангийн бүртгэлийн болон логик алдаа байгаа тохиолдолд тухай бүрд нь хариу илгээдэг тул очсон и-мэйл-н дагуу мэдээний сангийн алдаагаа сар бүр хянаж, алдааг засаж хэвшинэ үү.

Дараах зүйлсийг анхан шатанд үзлэг хийн маягт хөтөлж буй эмч нартаа анхааруулна уу.

1. Регистрийн дугаар буруу орсон тохиолдолд нас, хүйс буруу бүртгэгдэх тохиолдол гарч байна. Жишээ нь: 100-с дээш настай хүмүүсийн ихэнх нь регистрийн дугаар дугаар буруу бүртгэсэнтэй холбоотойгоор нас нь 100-аар нэмэгдсэн буюу хүүхэд байх нь их байгаа учраас эрүүл мэндийн тусламж үйлчилгээ авч байгаа иргэдийн регистрийн дугаар болон насны бүртгэлээ үнэн зөв эсэхийг нягталж хэвшинэ үү.
2. 15 хүртэлх насны хүүхдүүд дунд, мэргэжил техник, бүрэн дунд боловсролтой болон дээд боловсролтой мөн ажил хөдөлмөр эрхэлдэг гэх мэт логик алдаа их гарч байна. Йимд боловсрол болон аль нэг газар ажил эрхэлдэг гэсэн сонголт хийгдсэн байгаа эсэхийг шалгаж хэвшинэ үү.
3. Согтууруулах ундаа хэрэглэсэн гэж мэдээлсэн тохиолдлууд дунд насанд хүрээгүйхүүхэд байгаа тохиолдолд үнэн зөв эсэхийг заавал нягтлан лавласны дараа бүртгэх.
4. Мансууруулах бодис хэрэглэсэн гэж сонгогдсон тохиолдолд заавал эргэн шалгах, лавлах
5. Зам тээврийн ослын шалтгааны гэмтлийн үед “V” -тэмдэглэгээний арын тоо нь тухайн гэмтсэн хүний ямар тээврийн хэрэгслээр зорчиж байсныг зааж байгаа бөгөөд энэ нь арагш задарсан асуултын 1-р асуулттай таарч байх ёстой байдаг. Жишээ нь: “V”-тэмдэглэгээний ард 1 гэсэн бол эхний асуултад унадаг дугуйг гэсэн сонголтыг сонгоно гэсэн үг юм. Суудлын тэрэг бол “V”-ийн арын тоо 4 байна гэх мэт
6. Зам тээврийн ослын шалтгаант гэмтлийн үед “V”-тэмдэглэгээний арын 2-аар тоо нь тухайн гэмтсэн хүн ямар тээврийн хэрэгсэлтэй мөргөлдсөнийг зааж байгаа ба энэ нь арагш задарсан асуултын 3-аар асуулттай таарч байх ёстой. Жишээ нь: Суудлын машинтай явж байсан хүн шон мөргөөд түүнээсээ болж гэмтсэн бол 3 дахь асуултад хөдөлгөөнгүй зүйл мөргөсөн гэдгийг сонгох ба V47-р кодолно
7. Морь болон тэмээнээс унаж гэмтсэн тохиолдлыг ердийн хөсгөөс унасан буюу V80.0-оор кодлох ба 2-аар эгнээний асуултад жолооч, зорчигч гэх мэт сонголт огт хийхгүй. Зөвхөн уралдааны морь унаач болон энгийн морь унаач гэсэн 2 сонголтоос хийнэ
8. Хүчирхийлэл буюу ӨОУ-ын ангиллаар Дайралт, халдлага X85-Y09-өөр кодлогддог шалтгаанд биеийн болон бэлгийн бүх төрлийн санаатайгаар нэгнээ гэмтээсэн тохиолдлууд орохыг анхаарна уу. Үүнд биеэрээ болон мод, чулуу, шил, хутга, төмөр, тоосго гэх мэт зэвсэг ашиглан зодолдсон тохиолдлууд орно. Мөн зарим тохиолдолд бусдад зодуулсан хүмүүсийн гэмтлийн шалтгааныг W50-аар авах нь буруу бөгөөд ӨОУ-ын ангиллаар W50 нь бусад хүнд цохиулах, түлхүүлэх, өшиглүүлэх, мушгиулах, хазуулах, маажуулах тохиолдлууд орох ба энэ нь зөвхөн санамсаргүй гэмтээсэн тохиолдолд л сонгогдох код юм. Жишээ нь: Тоглож байгаад нэгнээ санамсаргүй хазсан, барилдаж байгаад гараас татаж мушгисан гэх мэт шалтгаан нь санамсаргүй байдлаар үйлдэгдсэн гэмтэл учир W50 ангилалд орно. Харин санаатайгаар цохих, маажих,

өшиглөх, цохих зэрэг нь хүчирхийлэл гэсэн ангилалд оруулан бүртгэнэ. Мөн хүчирхийлэлд өртөх үед юу ашиглан зодсоныг нь тусгай тэмдэглэл хэсэгт нэмэлт тайлбар хэсэгт бичнэ үү

9. Хүчирхийллийг кодлохдоо хэрэглэсэн арга зүйлээс нь хамаарч ялгаатай кодогдох болохыг анхаарна уу. Жишээ нь: Биеийн хүч хэрэглэн /гар хөлөөрөө цохисон бол/-Y04, хутга болон иртэй зүйл хэрэглэсэн бол-X99, мохоо зүйл буюу сандал, ширээ, шүүр гэх мэт зүйл хэрэглэн халдсан бол-Y00, өндрөөс бусдыг түлхэн унагаасан бол-Y01 гэх мэтээр халдлагад өртсөн зүйлээр нь тус бүрд өөрөөр кодолно.
10. Түлэнхийн шалтгаан W85-X19-аар эрүүл мэндийн тусламж үйлчилгээ авсан хүмүүст T20-T32-ийн хооронд шалтгааны онош авна. Цахим санд бүртгэгдсэн түлэнхийн тохиолдлууд дунд S-тээ оношнууд байгааг анхаарна уу. Түүнчлэн яг юунд өртөж түлэгдсэн тохиолдлыг заавал тодруулан тусгай тэмдэглэл хэсэгт бичнэ үү.
11. Тусгай тэмдэглэл хэсэгт нэмэлт тайлбар шаардлагатай тохиолдлуудыг тэмдэглэх ба тухайн мөчид юунд өртөж гэмтэл авсан болохыг бичсэнээр кодогдох чадахгүй байгаа болон эргэлзээтэй тохиолдлуудаа тухай бүрд нь шийдвэрлэх ач холбогдолтой.

#### НИЙТИЙГ ХАМАРСАН ОСОЛ ГЭМТЭЛ ГАРСАН ТОХИОЛДОЛД ОСОЛ ГЭМТЛИЙН ТАНДАЛТЫН АЛБАНД ЯАРАЛТАЙ МЭДЭЭЛЖ БАЙХЫГ АНХААРНА УУ

Жишээ нь: Гэр бүлээрээ, ажлын байр, уул уурхай болон олноороо гал түймэрт өртөх, зам тээврийн осолд орох байгалийн гамшиг тохиолдох, барилга байгууламж, үйлдвэр, уул уурхай нурах гэх мэт осол гарах үед 4 болон түүнээс олон хүн 1 дор гэмтсэн, нас барсан тохиолдлуудыг сарын мэдээний хугацааг хүлээлгүйгээр тухай бүрд [gemteltandalt@gmail.com](mailto:gemteltandalt@gmail.com) хаягаар болон 80081049, 99475896, 99021639, 80550989 дугаарт мэдээлнэ үү!

Та бүхний мэдээлж буй “Осол гэмтэл, нас баралтын тохиолдол” бүрийн үнэн, зөв байдал нь цаашид осол гэмтлээс урьдчилан сэргийлэх нотолгоонд суурилсан үйл ажиллагаанд хэрэглэгдэх мэдээллийн нэгж болдгийг онцгой анхааран эмч мэргэжилтнүүдээ зөвлөмж арга зүйгээр ханган ажиллана уу!